



☑ Ook problemen buiten de 3 wetten

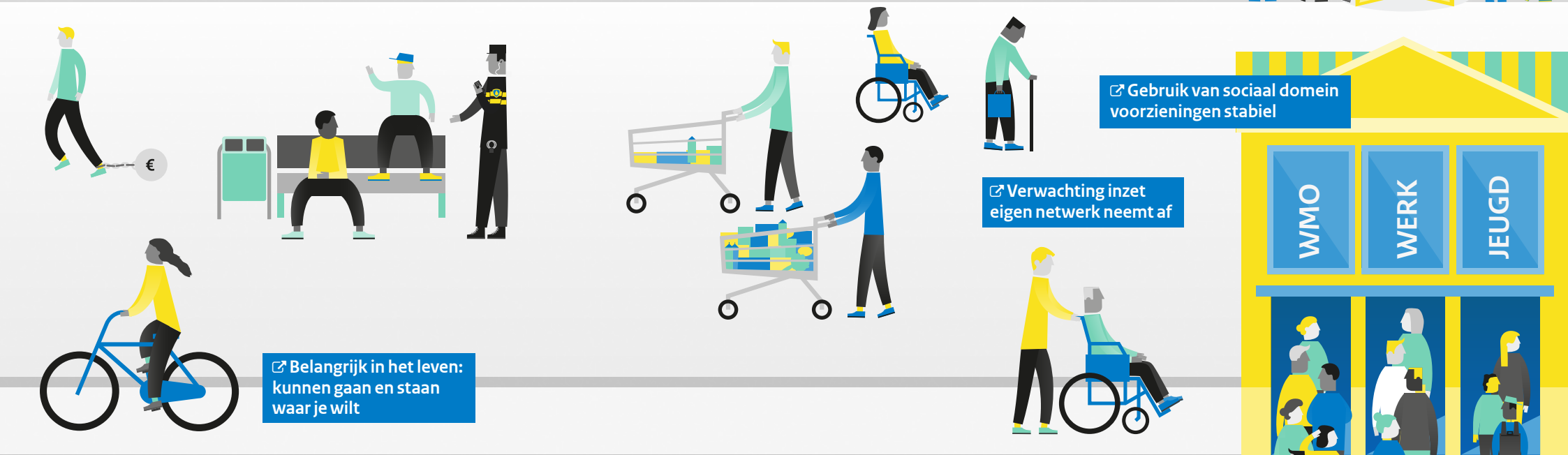
☑ Meer eenzaamheid onder Wmo-ers en stapelaars

☑ Toegenomen gebruik jeugdzorg

☑ Jeugdzorg kent grootste dynamiek

BUURTHUIS

JEUGDZORG



☑ Gebruik van sociaal domein voorzieningen stabiel

☑ Verwachting inzet eigen netwerk neemt af

☑ Belangrijk in het leven: kunnen gaan en staan waar je wilt

Burgers geholpen?

Overall rapportage sociaal domein 2017

Gebruik van sociaal domein voorzieningen stabiel



In de afgelopen 25 jaar is het in Nederland op veel terreinen beter geworden. Maar dat geldt niet voor iedereen: er zijn ook mensen met wie het minder goed gaat. Zo is het aandeel mensen dat op meerdere terreinen te maken heeft met achterstand (o.a. onderwijs, gezondheid en arbeidsmarkt) en het aandeel dat ongelukkig is niet afgenomen (Bijl et al. 2017).

Sommige problemen kunnen deze mensen niet zelf of met de hulp van hun eigen omgeving oplossen. Zij krijgen vaak steun van de overheid en zijn dan gebruikers van een voorziening in het sociaal domein. In 2017 maakten ongeveer 2 miljoen mensen uit 1,8 miljoen huishoudens gebruik van een of meerdere voorzieningen uit het sociaal domein (we kijken alleen naar individuele voorzieningen, omdat het gebruik van algemene voorzieningen niet bijgehouden wordt). Dit is ongeveer 12% van de bevolking en 23% van de huishoudens. Deze aandelen zijn vergelijkbaar met 2015 en 2016. Ongeveer drie zesde van de 1,8 miljoen huishoudens gebruikt maatschappelijke ondersteuning, ongeveer twee zesde een participatievoorziening en ongeveer een zesde jeugdzorg.

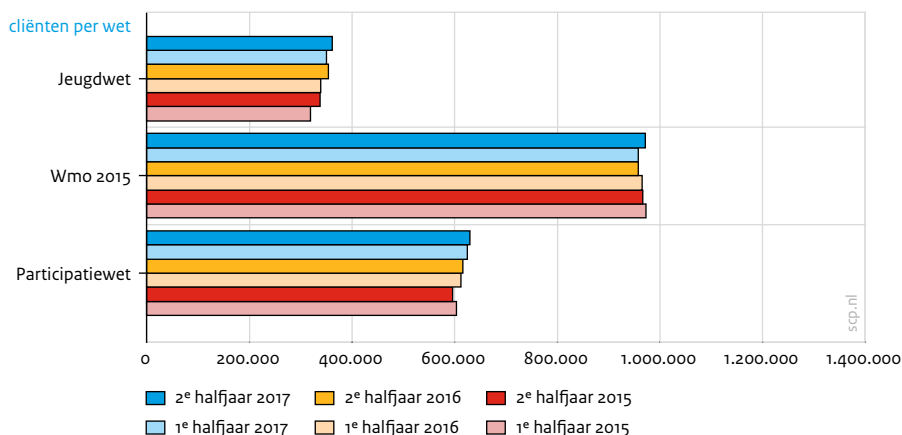
11,5% van de huishoudens die gebruik maken van het sociaal domein gebruikt voorzieningen uit meerdere wetten; meestal

gaat het dan om een combinatie van participatievoorzieningen en maatschappelijke ondersteuning, of participatie en jeugdzorg. Deze stapeling is tussen 2015 en 2016 iets toegenomen.

Het gebruik verschilt tussen groepen:

- Bij de participatievoorzieningen zien we dat het aandeel met een niet-westerse migratieachtergrond met een bijstandsuitkering circa zeven keer groter is dan het aandeel autochtonen met een bijstandsuitkering. De inzet van re-integratievoorzieningen neemt vooral toe bij kwetsbare groepen op de arbeidsmarkt: niet-westerse migranten, jongeren en ouderen.
- Wmo-maatwerkvoorzieningen komen in verhouding steeds minder bij ouderen en steeds meer bij jongere leeftijdsgroepen terecht. Het aandeel 75-plussers dat huishoudelijke hulp ontvangt is geleidelijk gedaald van 21% in de eerste helft van 2015 naar 16% in de tweede helft van 2017, een daling van 24% in drie jaar tijd.
- Het gebruik van jeugdzorg door 0-3-jarigen en 18-22-jarigen is het meest gestegen, al blijft het niveau betrekkelijk laag vergeleken met het gebruik door 4-17-jarigen. Het gebruik van jeugdzorg is vooral bij jongeren met een niet-westerse achtergrond gestegen: van 6,5% naar 7,9%.

Samenvattend overzicht van het voorzieningengebruik per wet, 2015-2017 (in absolute aantallen)^a



a) 2017 betreft voorlopige cijfers.

Bron: cbs (scp-stapelingsbestand 2015-2017)
scp-bewerking

Toegenomen gebruik jeugdzorg

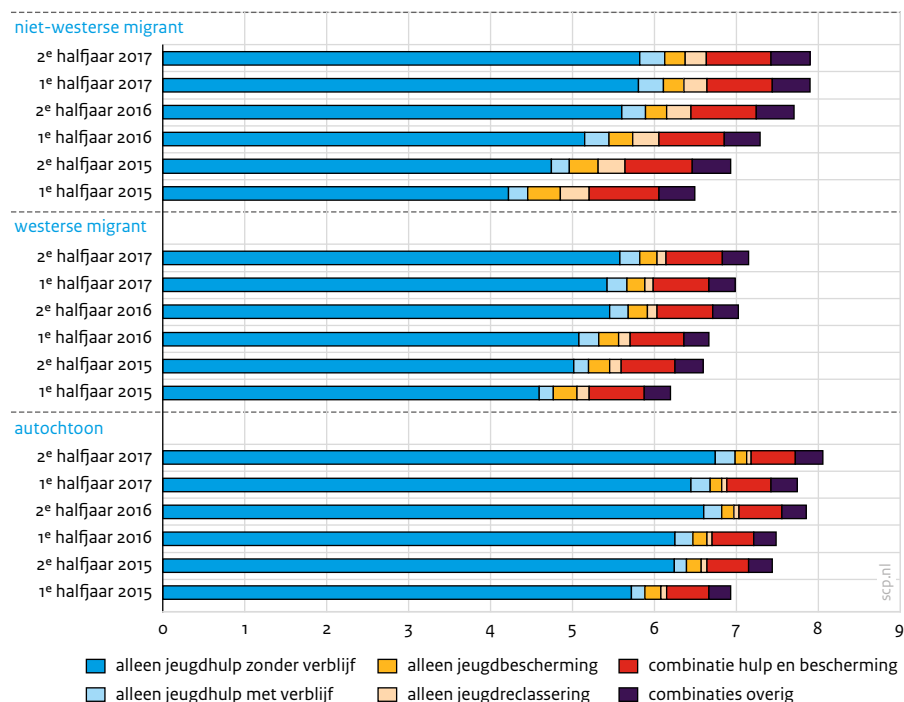
JEUGDZORG

Het totaal aantal gebruikers van jeugdzorg is gestegen tussen 2015 en 2017. In de eerste helft van 2018 treedt echter een daling op van het totale gebruik van jeugdzorg ten opzichte van het eerste halfjaar van 2017. Binnen dit totale gebruik zijn verschillende trends te zien.

Het aantal personen dat gebruikmaakt van jeugdhulp is gestegen tussen 2015 en 2017, dat geldt zowel voor de jeugdhulp zonder verblijf als voor de jeugdhulp met verblijf. Daar staat tegenover dat het aantal personen met alleen jeugdbescherming en/of jeugdreclassering in deze periode sterk is gedaald, evenals het aantal afgegeven pgb's.

Het gebruik van jeugdzorg is het meest gestegen bij niet-westerse jongeren. Deze groei heeft zich voornamelijk voorgedaan bij de jeugdhulp zonder verblijf. Door deze groei is het gebruik van jeugdzorgvoorzieningen door niet-westerse jongeren inmiddels op een vergelijkbaar niveau gekomen als dat van autochtone Nederlandse jongeren, zij het nog steeds met een hoger aandeel gedwongen vormen van jeugdzorg.

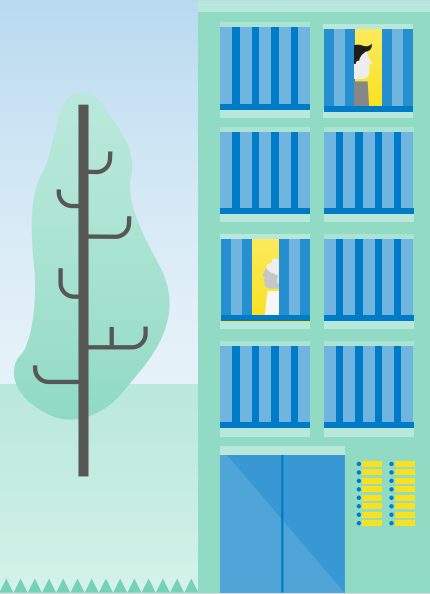
Gebruik van Jeugdwetvoorzieningen naar migratieherkomst, 2015-2017 (in procenten 0-17-jarigen)^{a, b}



- a) Exclusief de jeugdhulp die wordt geboden op basis van een pgb (tenzij het pgb wordt ingezet via een erkende zorgaanbieder). De categorie 'alleen jeugdhulp met verblijf' is inclusief de combinatie met jeugdhulp zonder verblijf.
- b) 2017 betreft voorlopige cijfers.

Bron: cbs (StatLine) scp-bewerking

Toenemende eenzaamheid Wmo-gebruikers en multigebruikhuishoudens



In ons onderzoek onderscheiden we 5 groepen: (1) mensen die een Wmo-maatwerkvoorziening gebruiken; (2) mensen die een voorziening in het kader van de Jeugdwet gebruiken (hier kijken we naar de ouders van de kinderen); (3) mensen die een participatievoorziening gebruiken; (4) multigebruikhuishoudens: mensen uit een huishouden waar een combinatie van de voorgaande voorzieningen wordt gebruikt; (5) mensen die geen (individuele) voorziening gebruiken.

Toegenomen gevoel van eenzaamheid

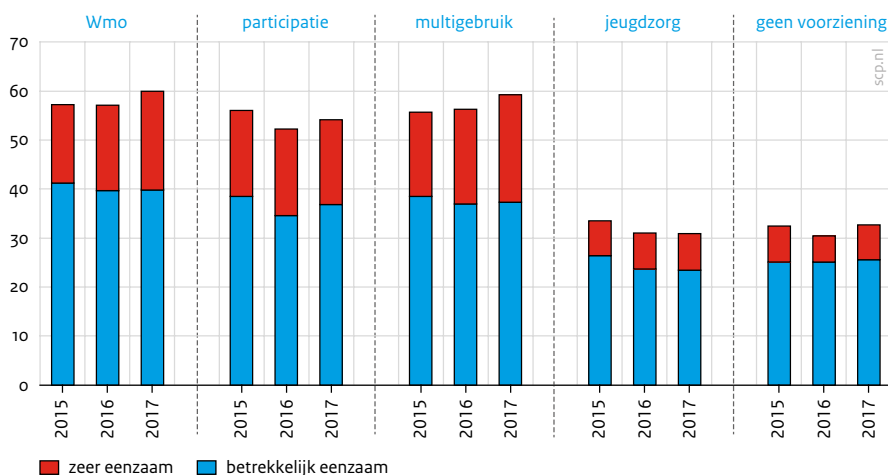
Het aandeel multigebruikhuishoudens en mensen in de Wmo 2015 (vooral oudere Wmo-gebruikers) dat zich zeer eenzaam voelt, is toegenomen tussen 2015 en 2017. In 2017 voelde 20% van de mensen in de Wmo 2015 zich zeer eenzaam. In multigebruikhuishoudens was dat 22%. Deze aandelen zijn toegenomen tussen 2015 en 2017 (respectievelijk met 4 procentpunt en 5 procentpunt). Eenzaamheid hangt sterk samen met veerkracht: hoe veerkrachtiger iemand is, hoe minder kans op eenzaamheid.

Met name de emotionele eenzaamheid is gestegen. Het gaat dan om het ontbreken van een intieme relatie of vertrouwenspersoon. Deze stijging in eenzaamheid kan verband houden

met de ondersteuning die mensen in de thuissituatie krijgen, bijvoorbeeld huishoudelijke hulp. Degene die deze ondersteuning biedt kan wellicht voor veel mensen die alleen zijn de rol van vertrouwenspersoon vervullen. We zien dat het aantal 75-plussers dat huishoudelijke hulp ontvangt sterk is gedaald tussen 2015 en 2017. Dat geldt ook voor het aantal 75-plussers dat gebruik maakt van ondersteuning thuis, alsmede voor het aantal 75-plussers dat gebruik maakt van woon- en vervoersvoorzieningen. Minder gebruik van vervoersvoorzieningen kan duiden op minder sociale contacten en daarmee ook leiden tot grotere eenzaamheid.

Hoe de afname van het beroep op de huishoudelijke hulp wordt opgelost is onduidelijk: we zien geen toename van de hulp die Wmo'ers krijgen van het eigen netwerk. Andere oplossingen die mensen gevonden kunnen hebben, zijn het zelf inhuren van een particuliere hulp of het naar beneden bijstellen van hun verwachtingen ten aanzien van een schoon huis. Het is ook mogelijk dat de huishoudelijke hulp is omgezet naar een algemene voorziening. Helaas zijn geen gegevens beschikbaar over het gebruik van algemene voorzieningen. Hoe het deze ouderen vergaat is dus onbekend.

Aandeel eenzamen naar de vijf groepen, 2015-2017 (in procenten)^a



a) Tussen 2015 en 2017 is bij de Wmo 2015 en bij multigebruikhuishoudens het aandeel zeer eenzamen significant toegenomen ($p < 0,01$).

Bron: scp (sdi'15-'17)

Minder mensen verwachten een beroep te kunnen doen op het eigen netwerk



De vraag is of mensen die nu geen hulp krijgen verwachten dat ze die in de toekomst wel zullen krijgen als dat nodig is. Mensen die inschatten geen beroep te kunnen doen op het netwerk voor iets dat ze zelf niet kunnen, hebben later potentieel ondersteuning van de gemeente nodig.

In het rapport kijken we naar wat mensen zelf kunnen en waar ze hulp bij nodig hebben (en als ze hulp nodig hebben of ze die krijgen van hun eigen netwerk of van een professional). Daarbij kijken we naar zeven terreinen: het huishouden doen, zich verplaatsen, financiële zaken afhandelen, problemen in het gezin oplossen, aan vrijetijdsactiviteiten deelnemen, met de computer werken en sociale contacten onderhouden.

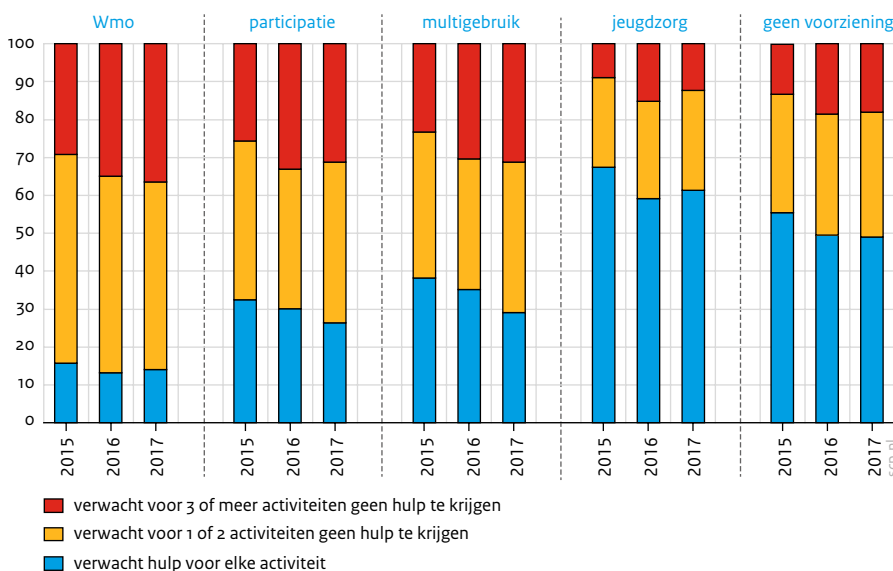
Ruim een derde van de mensen die nog geen hulp hebben, verwacht een beroep op het eigen netwerk te kunnen doen – ongeacht bij welke van de zeven activiteiten de hulp nodig is (we hebben de vraag niet voorgelegd aan mensen die iets nu zelf niet kunnen en daar al hulp voor krijgen). Nog eens ruim een derde denkt dat het netwerk kan worden ingeschakeld voor het merendeel van de activiteiten (vijf of zes). Iets minder dan een

derde in 2017 denkt echter dat voor ten minste drie activiteiten het netwerk niet kan worden ingeschakeld voor hulp.

Ten opzichte van 2015 zijn er minder mensen die denken voor alle problemen hulp te kunnen inschakelen (het was 42% en is 36%) en meer mensen die denken dat dit voor de meeste problemen niet zal lukken (dat was 20% en is 26%).

De verschillen tussen de vijf gebruiksgroepen zijn groot (zie pagina nr. 3: *Toenemende (emotionele) eenzaamheid Wmo-gebruikers en multigebruikhuishoudens*). Van de mensen met een kind in de Jeugdwet en niet-gebruikers denkt meer dan de helft dat bij alle activiteiten een beroep kan worden gedaan op het netwerk als dat nodig is. Bij de andere groepen is dat beduidend minder: bij mensen in de Participatiewet of multigebruikhuishoudens is dat ongeveer een derde en bij de Wmo'ers slechts iets meer dan 10%.

Ongeveer 20% van de mensen die geen voorziening gebruiken, denkt dat zij in de toekomst *geen* hulp krijgen van het eigen netwerk bij het merendeel van de genoemde problemen.

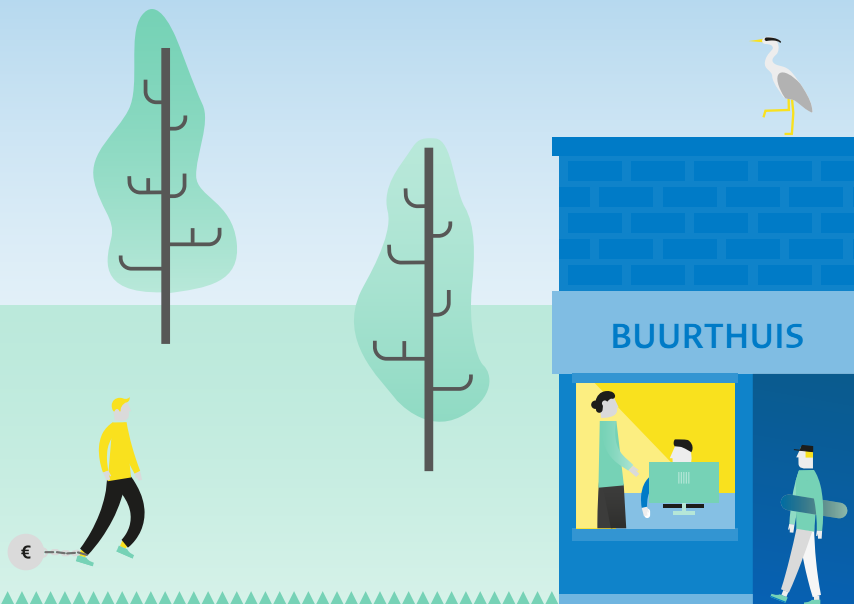


Potentieel hulpnetwerk: voor hoeveel van de zeven activiteiten kan een beroep op het netwerk worden gedaan als dat in de toekomst nodig is, naar de vijf groepen, 2015-2017 (in procenten)^a

a) In de figuur zijn de activiteiten waar mensen op dit moment al hulp bij krijgen niet meegeteld. De groepen verschillen van elkaar ($p < 0,01$), met uitzondering van multigebruik/participatie. De verschillen tussen 2015 en 2017 zijn voor alle groepen significant ($p < 0,01$).

Bron: scp (sdi'15-sdi'17)

Ook problemen buiten de 3 wetten



In de rapportage kijken we naar een breed scala aan mogelijke problemen: (1) problemen met algemene dagelijkse handelingen (zien, horen, traplopen); (2) problemen met het kunnen voeren van een zelfstandig huishouden; (3) financiële problemen; (4) problemen in de gezinssituatie; (5) arbeidsmarktproblemen; (6) lage 'geletterdheid' (moeite met lezen of niet kunnen werken met en computer); (7) een ontbrekend sociaal netwerk.

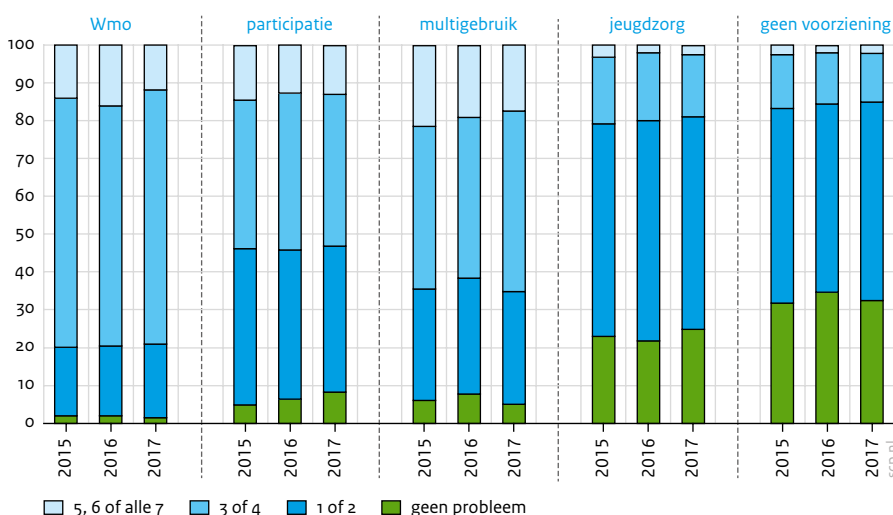
De problemen die mensen hebben zijn per onderscheiden groep vanzelfsprekend vooral gerelateerd aan de wet waaruit ondersteuning wordt ontvangen. Bij de mensen in de Participatiewet zijn dat de financiële problemen, bij mensen met een kind in de jeugdhulp de gezinsproblemen en bij mensen in de Wmo 2015 de gezondheidsgerelateerde problemen (het verrichten van dagelijkse handelingen en het voeren van een zelfstandig huishouden). Duidelijk is ook dat mensen in een multigebruikshuishouden daadwerkelijk op meerdere terreinen problemen

hebben en dat die problemen zich niet beperken tot de problemen die aan de decentralisaties zijn gelieerd. Verder blijkt dat gebruikers van de Wmo 2015 relatief vaak laaggeletterd zijn en dat ongeveer een derde van de niet-gebruikers toch problemen heeft met het verrichten van algemene dagelijkse handelingen (vooral moeite met zien of horen, zelfs met hulpmiddelen).

Om te onderzoeken of er sprake is van meerdere problemen vatten we de problemen samen in één cijfer: we tellen simpelweg op hoeveel terreinen iemand een probleem heeft (0 = op geen enkel van de zeven terreinen een probleem en 7 = op elk van de terreinen een probleem). De cumulatie blijkt, niet verrassend: groot bij de multigebruikshuishoudens en klein bij de niet-gebruikers. Ook mensen met een kind in de jeugdzorg rapporteren relatief weinig problemen.

De cumulatie van problemen is voor de vijf groepen niet significant veranderd tussen 2015 en 2017.

Cumulatie van problemen naar de vijf groepen, 2015-2017 (in procenten)^a



a) Er is voor geen van de groepen een significant verschil tussen de jaren ($p < 0,01$). De vijf groepen verschillen allemaal van elkaar.

Bron: scp (sdi'15-'17)

Gebruik van jeugdzorg kent grootste dynamiek van de drie wetten; verband met kwaliteit van leven wisselt



Het gebruik van sociaaldomeinvorzieningen is vaak langdurig, maar zeker niet voor iedereen.

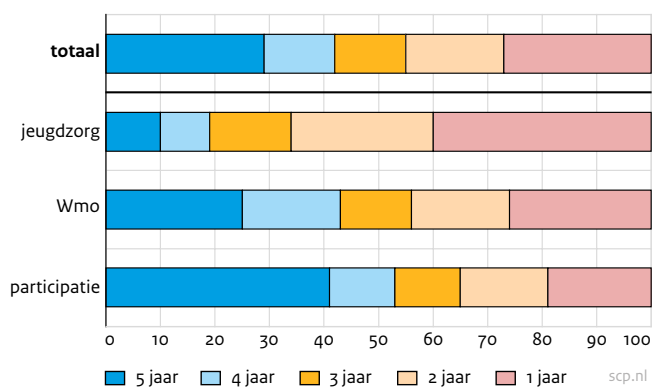
In de periode 2012-2016 maakte bijna 30% van de gebruikers van participatievoorzieningen in alle vijf de jaren gebruik van een van deze voorzieningen. Bij gebruikers van maatschappelijke ondersteuning ligt dat iets lager (een kwart). Deze cijfers zijn exclusief de gebruikers van alleen een vervoersvoorziening. Bij de jeugdzorgvoorzieningen is de in- en uitstroom groter: een op de tien personen maakt vijf jaar achtereen gebruik van jeugdzorg. Deze grotere dynamiek komt deels doordat jeugdzorg stopt zodra jongeren 18 jaar worden.

Kwaliteit van leven

Er is een duidelijke relatie met kwaliteit van leven: die is minder goed bij mensen die langer een voorziening gebruiken. Dat geldt zowel voor de objectieve kwaliteit van leven als voor de subjectieve tevredenheid met het leven. Dit duidt erop dat meerjarig gebruik van voorzieningen voorkomt bij kwetsbare mensen met een minder goede kwaliteit van leven.

Bij gebruikers van een Jeugdwetvoorziening valt op dat bij jeugdhulp zonder verblijf de kwaliteit van leven beter is dan bij niet-gebruikers: deze voorzieningen worden dus gebruikt door relatief weinig kwetsbare mensen. Bij de andere vormen van jeugdzorg is dat niet het geval en hebben gebruikers een minder goede kwaliteit van leven dan niet-gebruikers. Vergeleken met de andere vormen van jeugdzorg gaat het bij jeugdhulp zonder verblijf om relatief lichte vormen van hulp.

Individuele voorzieningengebruikers naar aantal jaren gebruik en naar sector, 2012-2016 (in procenten) a t/m d



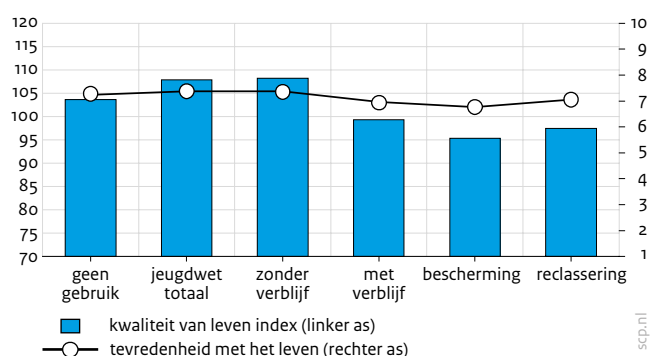
- a) De berekening gaat uit van personen die gedurende de gehele periode 2012-2016 in de brp waren ingeschreven.
- b) Voor 2012 ontbreekt informatie over het gebruik van woon- en vervoersdiensten. Voor 2012, 2013 en 2014 ontbreekt informatie over beschermd wonen.
- c) In 2014 valt de registratie van het jeugdzorggebruik laag uit door problemen bij de jeugd-ggz. Hierdoor wordt het meerjarig gebruik van jeugdhulp thuis onderschat.
- d) De cijfers zijn exclusief gebruikers van pgb's via de Jeugdwet en exclusief gebruikers van vervoersvoorzieningen zonder andere voorziening Wmo.

Bron: cbs (scp-stapelingsbestand 2012-2016) scp-bewerking

Kwaliteit van leven en tevredenheid met het leven van ouders naar gebruik van verschillende Jeugdwetvoorzieningen, 2012-2017 (in indexcijfers en rapportcijfers)^{a, b}

- a) Alleen huishoudens met kinderen zijn meegenomen.
- b) Geen gebruik: in geen van de vijf jaren gebruik; wel gebruik: in ten minste een jaar gebruik.

Bron: cbs (scp-stapelingsbestand 2012-2016) scp-bewerking; scp (sdi'15-'17)



Voldoende inkomen en 'gaan en staan waar je wilt' zijn voor mensen het belangrijkste in het leven



Om de objectieve kwaliteit van leven in kaart te brengen hebben we een zogeheten 'kwaliteit-van-levenindex' ontwikkeld die ontwikkelingen samenvat in maatschappelijke participatie, eenzaamheid, gezondheid, woonsituatie en levensstandaard.

Tussen 2015 en 2017 is de kwaliteit van leven toegenomen bij ouders met een kind in de Jeugdwet en afgenomen bij multigebruikshouders. Voor de andere groepen is er geen verandering tussen 2015 en 2017.

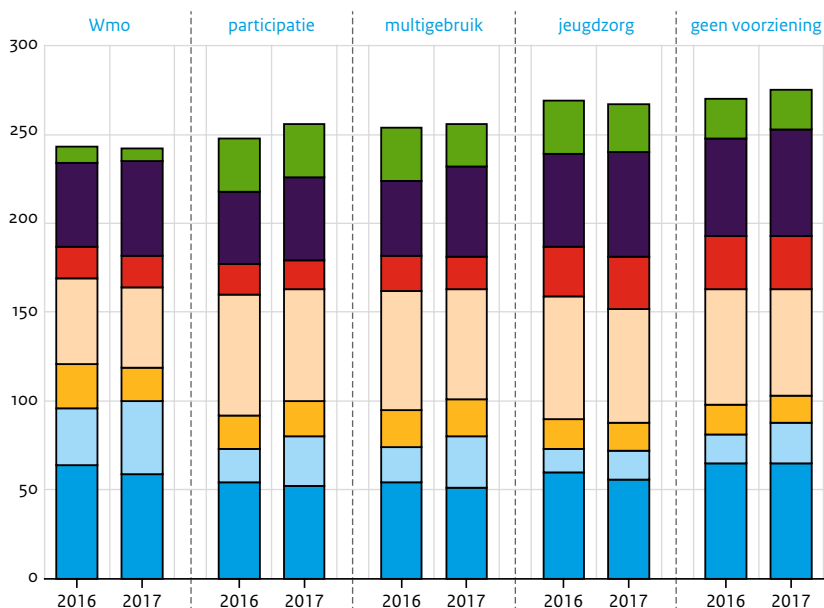
Tevredenheid met het leven

Een overkoepelend beeld van de subjectieve kwaliteit van leven krijgen we door te vragen naar de tevredenheid met het leven. De niet-gebruikers en degenen met een kind in de jeugdzorg zijn het meest tevreden met het leven en mensen in de Participatiewet of in een multigebruikshouden het minst. De meeste mensen zijn tevreden met onderdelen van hun

leven, zoals de dagelijkse bezigheden, sociale contacten en de gezondheidstoestand. Wel waarderen mensen in een multigebruikshouden en in de Participatiewet hun financiële positie relatief slecht, namelijk met een cijfer tussen 5 en 6. Wmo-gebruikers geven voor hun gezondheidstoestand een iets lager cijfer dan een 6. De subjectieve kwaliteit van leven is tussen 2015 en 2017 niet veranderd.

De top 3 van belangrijkste zaken om te leven zoals mensen willen bestaat uit: voldoende inkomen om rond te komen, kunnen gaan en staan waar je wilt en sociale contacten. Deze top 3 is voor alle vijf de groepen gelijk. Wel staat bij de gebruikers van de Wmo 2015 het kunnen gaan en staan op de eerste plek, terwijl dat voor de andere groepen het hebben van voldoende inkomen is. Verder is voor mensen in de Wmo 2015 de persoonlijke verzorging van relatief groot belang, terwijl het doen van betaald of vrijwilligerswerk juist van minder belang is.

De belangrijkste zaken om te leven zoals je wilt, naar de vijf groepen, 2016 en 2017 (in cumulatieve procenten)^a



a) De vraag luidde: 'Wat zijn voor u de belangrijkste zaken om te leven op de manier waarop u wilt?' Omdat mensen drie antwoorden konden geven, kunnen de totale percentages oplopen tot boven de 100.

Bron: scp (sdi'16 en '17)

- voldoende inkomen om rond te komen
- bezigheden in en om het huis
- persoonlijke verzorging
- kunnen gaan en staan waar je wilt
- betaald werk of vrijwilligerswerk doen
- mijn sociale contacten en relaties
- mijn (vrije) tijdsbesteding

Infographic behorend bij Overall rapportage sociaal domein 2017.

Over het SCP

Het Sociaal en Cultureel Planbureau (SCP) volgt, verklaart en verkent het sociaal en cultureel welzijn van inwoners in Nederland. Het SCP verricht de monitoring van onder meer de leefsituatie en kwaliteit van leven in Nederland, evalueert in dat kader het overheidsbeleid en verricht verkenningen ten behoeve van toekomstig beleid. Het SCP is een professionele organisatie die wetenschappelijk werkt en dat op onafhankelijke wijze doet. Als kennisinstelling van de overheid verricht het SCP beleidsrelevant wetenschappelijk onderzoek. Het Sociaal en Cultureel Planbureau valt formeel onder het ministerie van Volksgezondheid, Welzijn en Sport.

Contact

Voor meer informatie kunt u contact opnemen met Jeroen Boelhouwer, j.boelhouwer@scp.nl, of de afdeling Persvoorlichting via pers@scp.nl.

Auteurs

Evert Pommer
Jeroen Boelhouwer
Evelien Eggink
Anna Maria Marangos
Ingrid Ooms

Productbegeleiding

Fabiola van der Schoot

Ontwerp & realisatie

Cometa.cc, Amsterdam

Figuren

Mantext, Moerkapelle