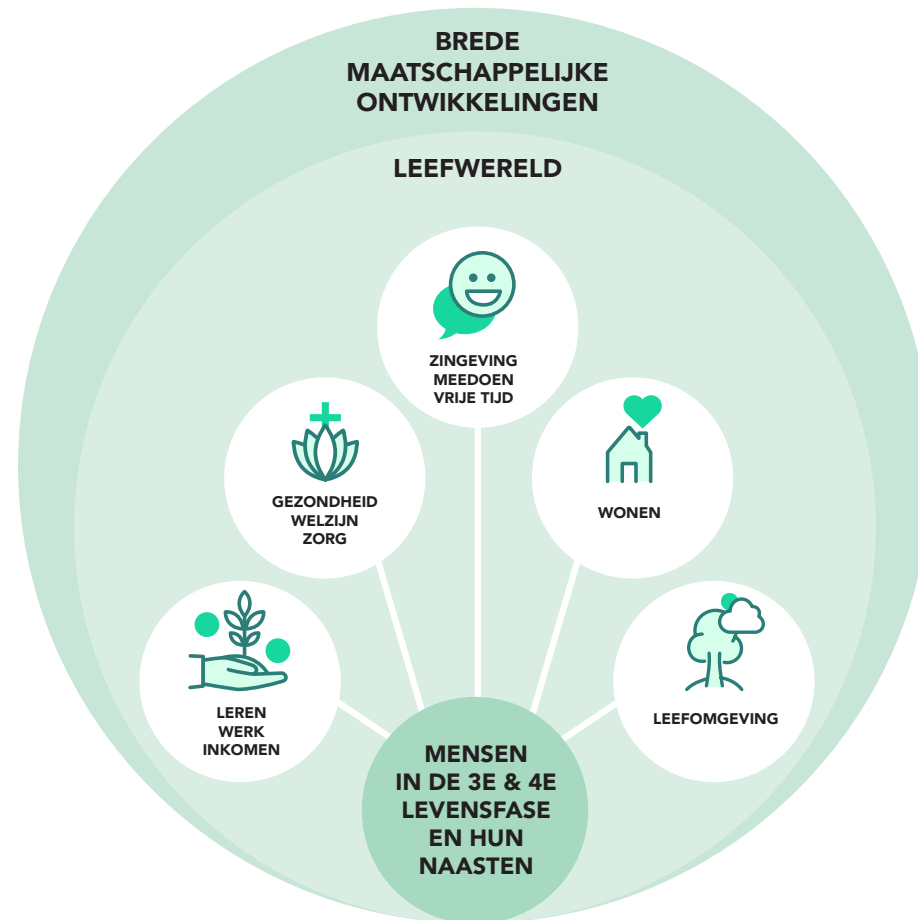


# Trends en ontwikkelingen in de ouder wordende samenleving



## Leeswijzer p. 3

Brede maatschappelijke ontwikkelingen p. 5

Trends en ontwikkelingen per leefdomein p. 8



**LEREN, WERK EN  
INKOMEN**

p. 9



**GEZONDHEID,  
WELZIJN, ZORG**

p. 16



**ZINGEVING, MEEDOEN  
EN VRIJE TIJD**

p. 28



**WONEN**

p. 32



**LEEFOMGEVING**

p. 38

**Bronnen p. 44**

## Leeswijzer

Brede maatschappelijke ontwikkelingen

Trends en ontwikkelingen per leefdomein



Bronnen

## Leeswijzer

### Wat lees ik in dit document?

De vergrijzing maakt keuzes noodzakelijk. Ouder Worden 2040 is een landelijk programma waarin wordt samengewerkt om een maatschappelijk gedragen visie en transformatieagenda voor de toekomst van het ouder worden in Nederland te formuleren. Samen met iedereen die betrokken is bij ouder worden.

Voor de brede maatschappelijke dialoog maken wij gebruik van toekomstscenario's. Met deze scenario's verruimen we ons voorstellingsvermogen zodat we kunnen verkennen welke nieuwe antwoorden mogelijk en wenselijk zijn. Naast reeds gepubliceerde rapporten zoals de Dialoognota 'Ouder Worden 2020-2040', vormen o.a. trends en ontwikkelingen die betekenisvol zijn voor de toekomst en mogelijke toekomstscenario's input voor een brede maatschappelijke dialoog. Alleen door samen te onderzoeken en te leren, ontdekken we de makkelijke maar ook moeilijke keuzes die er voor liggen en kunnen we nieuwe, impactvolle oplossingen vinden. Zodat we samen ouder worden in Nederland richting 2040 goed vorm kunnen geven.

In dit (doorklikbare) document treft u de trends en ontwikkelingen aan die de basis vormen voor de ontwikkeling van scenario's.

Een trend is een ontwikkeling die voor een langere tijd een bepaalde richting opgaat. We hebben trends in kaart gebracht op breed, maatschappelijk niveau (zoals economische ontwikkeling) en een overzicht gemaakt van trends die relevant zijn vanuit verschillende leefdomeinen (bijvoorbeeld wonen):

### Brede maatschappelijke ontwikkelingen

Welke ontwikkelingen zien we op maatschappelijk niveau, die alle leefdomeinen raken of in beweging zetten, en impact hebben op de toekomst van ouder worden en de ouder wordende samenleving? We kijken naar brede demografische,

economische, politieke, sociale, maatschappelijke, ecologische en technologische ontwikkelingen. De maatschappijbrede ontwikkelingen die hieruit voortkomen hebben een bepaalde mate van onzekerheid.

### Leefdomeinen

Welke vragen stellen we vanuit de leefwereld? Welke trends en ontwikkelingen vanuit verschillende leefdomeinen hebben impact op de toekomst van ouder worden en de ouder wordende samenleving? We hebben gekeken naar vijf leefdomeinen: Leren, werk en inkomen; Gezondheid, welzijn en zorg; Zingeving, meedoen en vrije tijd; Wonen en Leefomgeving (fysiek, sociaal, functioneel).

### Hoe is het document opgebouwd?

Allereerst wordt een korte omschrijving gegeven van brede maatschappelijke ontwikkelingen. Daarna worden de trends binnen de verschillende leefdomeinen omschreven. Hierin wordt een definitie gegeven in enkele zinnen, gevolgd door een toelichting met duiding van relevantie en onderbouwing en tot slot een eerste verkenning van de impact op mensen in de 3e en 4e levensfase en hun naasten. We volgen hierin de omschrijving van de Raad voor Volksgezondheid & Samenleving uit de publicatie De derde levensfase: het geschenk van deze eeuw (2020):

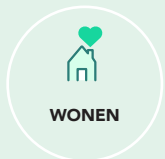
*"De pensionering vormt het begin van deze nieuwe derde levensfase. De overgang naar de vierde levensfase gaat geleidelijk wanneer de kwetsbaarheid en de behoefte aan zorg toenemen. Deze overgang verloopt voor iedereen anders, gaat snel of langzaam, komt eerder of later."*

Waar in dit document 'de oudere' staat, kan dit gelezen worden als de mens in zijn of haar 3e en 4e levensfase.

## Leeswijzer

Brede  
maatschappelijke  
ontwikkelingen

Trends en  
ontwikkelingen  
per leefdomein



Bronnen

## Leeswijzer

### Het programma Ouder Worden 2040

Ouder Worden 2040 is een landelijk programma waarin wordt samengewerkt om een maatschappelijk gedragen visie en transformatieagenda voor de toekomst van het ouder worden in Nederland te formuleren. Dit doen we samen met iedereen die betrokken is bij ouder worden: publieke en private organisaties, kennis- en overheidsorganisaties en burgers.

Het is van belang dat er breed maatschappelijk draagvlak tot stand komt voor deze visie, zodat er voor een langere periode een richtsnoer is voor iedereen die hier in de praktijk mee aan de slag moet gaan. Meer informatie of benieuwd naar de betrokkenen? Zie de website van [Ouder Worden 2040](#).

Het programma Ouder Worden 2040 voeren we uit uit naam van de samenleving. Het Ministerie van Volksgezondheid, Welzijn en Sport heeft [BeBright](#) voor dit onderzoek een subsidie verstrekt.

### Tot slot:

Eerdere versies van dit document zijn gebruikt als bespreekdocument tijdens verschillende werksessies. De aanvullingen en inzichten uit deze sessies zijn in deze versie van het document verwerkt.

Leeswijzer

## Brede maatschappelijke ontwikkelingen

Trends en ontwikkelingen per leefdoel



Bronnen

## Brede maatschappelijke ontwikkelingen en vraagstukken

### a Een veranderende bevolkingssamenstelling: dubbelgrijs, diverser en drukker

De Nederlandse samenleving beweegt. De bevolking groeit, de gemiddelde levensverwachting blijft toenemen<sup>1</sup>, het aandeel 75-plussers wordt groter<sup>2</sup> en het aantal mensen op werkzame leeftijden neemt nu nog licht toe, maar na 2030 af. Ook zien we steeds meer diversiteit in (culturele) achtergrond, opleiding, religie en inkomen. De samenstelling van huishoudens en gezinnen verandert; het aantal huishoudens groeit procentueel sterker dan de bevolking, mede door de vergrijzing neemt vooral het aantal eenpersoonshuishoudens toe.<sup>3,4</sup>

### b Regionalisering: toenemende regionale verschillen

Het leven van alledag, zoals wonen, werken, scholing, sociaal, cultureel en recreatief speelt zich voor velen van ons steeds meer af op regionaal niveau.<sup>5</sup> De regionale complexiteit neemt ook toe door de dynamiek van decentralisatie en recentralisatie bij de overheid. De regionale groei in Nederland is niet evenwichtig verdeeld en de verschillen in productiviteit, welvaart en welzijn tussen regio's nemen toe. In krimpregio's neemt het aantal inwoners af door een combinatie van lage geboortecijfers, wegtrekkende jongeren, migratie en vergrijzing. Dit alles heeft een negatieve impact op de voorzieningen en leefbaarheid van de gemeenten.<sup>6</sup>

### c Veeldeling: toenemende tweedeling op verschillende vlakken

In de Nederlandse samenleving zien we een tweedeling op verschillende vlakken. Scheidslijnen lopen dwars door elkaar heen: tussen stad en land<sup>7</sup>, hoog- en laagopgeleid, tussen leeftijd en etnische groepen<sup>8</sup>, gezond en ongezond<sup>9</sup>, mensen met en zonder sociaal netwerk.<sup>10</sup> Ook wordt er in de Nederlandse samenleving veel van ons verwacht en ontstaat er een scheidslijn tussen mensen die daar wel en niet mee om kunnen gaan; de 'cans' en 'cannots'<sup>11</sup>. De optelsom van deze factoren maakt verschillen in en tussen wijken zichtbaar.<sup>12</sup> Ongelijkheid in de arbeidsmarkt, sociale zekerheid, leefomgeving, gezondheid en sociale relaties staan niet op zichzelf, maar beïnvloeden elkaar, soms in negatieve en soms in positieve zin.<sup>13</sup>

### d Nieuwe solidariteit: van traditionele vormen van saamhorigheid naar nieuwe vormen van verbondenheid

Traditionele vormen waarlangs saamhorigheid in de samenleving georganiseerd werd verdwijnen. Dit zien we bijvoorbeeld in de versplintering van het politieke landschap en het afbrokkelen van religieuze zuilen. Hoewel we als gevolg hiervan een trend van individualisering kunnen verwachten, zien we op het gebied van het aantal sociale contacten juist stabiliteit of alleen een verandering in vorm van contact. We zijn nog steeds gehecht aan groepen, en zijn misschien wel juist met méér anderen, nabij<sup>14</sup> of juist digitaal op grotere afstand, verbonden. De verschuiving lijkt zich voor te doen in de aard en hoeveelheid van de bindingen; meer zwakke banden nemen de plaats in van de specifieke, sterke banden die mensen verbonden in verzuilde en hoog ideologische tijden.<sup>15</sup>

Leeswijzer

## Brede maatschappelijke ontwikkelingen

Trends en  
ontwikkelingen  
per leefdoel



Bronnen

### e **Integrale samenleving: meer integrale benadering van maatschappelijke vraagstukken**

Het handelen vanuit domeinen en schotten past niet langer bij de behoeften van mens en maatschappij. Er is een streven naar meer verbinding en integraliteit rondom de totale behoeften van een mens in zijn persoonlijke en/of professionele context: producten en diensten zijn steeds meer afgestemd op elkaar. Samenwerking op overstijgende belangen gebeurt steeds vaker op grotere schaal. Dat vraagt om nieuwe sturings- en governance-principes die voorbij de traditionele (organisatie)grenzen gaan en de deelbelangen kunnen overstijgen tot gedeelde belangen.<sup>16</sup>

### f **Digitalisering: de samenleving digitaliseert**

Het gebruik van nieuwe technologie, apps en platforms met verzamelde data over onszelf en onze leefomgeving, beheerst in toenemende mate onze samenleving. Met deze data kunnen we nieuwe inzichten opdoen en oplossingen ontwikkelen voor vraagstukken tussen verschillende sectoren.<sup>17</sup> Daarnaast zorgt de digitalisering ervoor dat iedereen met elkaar in contact kan komen en informatie wereldwijd wordt gedeeld, met een geringer aantal verplaatsingen als gevolg. Locatie, afstanden en tijdsverschillen doen er steeds minder toe. Fysieke grenzen spelen nauwelijks meer een rol. Zo neemt het tijd- en plaatsafhankelijk werken toe<sup>18</sup>, ontvangen we meer zorg op afstand en ontmoeten we elkaar digitaal.

### g **Groen en duurzaam: toenemende aandacht en bewustzijn duurzaamheid**

Steeds meer Nederlanders zijn zich ervan bewust dat de vervuiling van lucht, water en bodem, maar ook het toenemende energieverbruik problemen zijn. Er is daarom toenemende aandacht voor duurzaam consumeren en produceren. De Nederlandse overheid heeft de ambitie om in 2050 een volledig duurzame energievoorziening te hebben in Nederland. Tot nu toe draagt Nederland echter nog maar weinig bij aan het gebruik van hernieuwbare energie als onderdeel van het Klimaatverdrag van Parijs.<sup>19</sup>

### h **Economische ontwikkeling: verschuiving economische macht en onzekere tijden**

Nederland is steeds meer afhankelijk van de wereldwijde economische ontwikkeling. Zo betekent de verschuiving van economische macht van het Westen naar het Oosten een verplaatsing van het zwaartepunt van economische bedrijvigheid vanuit ontwikkelde landen naar opkomende landen, met gevolgen voor de positie van Nederland. Na de historische terugval in handel en productie door de coronacrisis in 2020, groeit de Nederlandse economie weer. De coronaklap dreunt echter nog even na. Andere onzekerheden voor de komende jaren zijn geopolitieke spanningen en handelsakkoorden met betrekking tot Brexit.<sup>20</sup>

### i **Politieke verschuivingen: meer internationale samenwerking en invloed**

De verhoudingen tussen lokale, landelijke en Europese politiek veranderen. Gemeenten krijgen meer taken vanuit het Rijk die zij op lokaal niveau moeten uitvoeren en vormgeven. Tegelijkertijd zien we een verschuiving van zeggenschap van nationaal naar Europees niveau. Landen, bedrijven en individuen raken in toenemende onderlinge verbondenheid en afhankelijkheid van elkaar: de wereld is steeds meer een dorp.<sup>21</sup>

### j **Doe het zelf, doe het samen: andere burger, andere overheid**

De overheid is niet langer het verbindend sluitstuk van een politiek en maatschappelijk debat, maar een van de deelnemers in een krachtenveld van politieke, gouvernementele en niet-gouvernementele partijen. Beslissingen worden genomen op diverse niveaus, waarbij wisselende spelers acteren en de doorslag kunnen geven. Er ontstaat een nieuwe vorm van samenwerking tussen overheid en burgers: burgers willen niet langer alleen 'meepraten', ze nemen steeds vaker zelf het initiatief. Ondernemende gemeenschappen 'heroveren' het publieke domein, bijvoorbeeld in de vorm van lokale burgercoöperaties.<sup>22</sup> Dit vraagt om een andere rol van de overheid, die ideeën en plannen van burgers ondersteunt en meedenkt wanneer nodig.<sup>23</sup>

# 2040 OUDER WORDEN

Leeswijzer

## Brede maatschappelijke ontwikkelingen

Trends en  
ontwikkelingen  
per leefdoemein



Bronnen

### **k** Smart life: toenemende technologische mogelijkheden

De ontwikkeling van nieuwe technologie raast onverminderd voort. Technologische ontwikkelingen zoals o.a. internet of things, robotisering, big data, algoritmes, kunstmatige intelligentie en virtual reality laten ons efficiënter werken, sneller leren en stellen ons in staat producten en diensten te ontwikkelen die beter aansluiten bij wat mensen nodig hebben. Deze ontwikkelingen kennen echter ook negatieve effecten, zoals banenverlies, cybercriminaliteit en een (grotere) kloof tussen mensen of organisaties die wel of niet kunnen profiteren van digitale technologie.<sup>24</sup> De mogelijkheden zijn eindeloos, de vraag is wat de impact is op ons dagelijkse leven.

### **i** Mondialisering: economieën meer met elkaar verweven

Mondialisering is een proces van wereldwijde economische, politieke en culturele integratie dat zowel economische, technologische, institutionele en sociale ontwikkelingen omvat. Door de voortschrijdende internationalisering van de productie van goederen en diensten raken nationale economieën steeds meer met elkaar verweven. Dat geldt zeker voor een open economie als de Nederlandse.<sup>25</sup> Vroeger werd de mondialisering bepaald door goederenhandel en kapitaalstromen. Tegenwoordig is zij steeds meer kennisgestuurd, onder invloed van technologische veranderingen.<sup>26</sup> De Nederlandse economische ontwikkeling is sterk afhankelijk van de wereldwijde economie en mondiale logistieke ketens zijn kwetsbaar. De uitdaging zit in het beheersbaar houden van de internationale afhankelijkheid en tegelijkertijd het blijven benutten van de kansen van een mondiale economie.<sup>27</sup>

### **m** Bredere welvaart: aandacht voor alternatieve welvaartsmaten

De overtuiging groeit dat economische groei niet het enige is wat de welvaart van Nederlanders bepaalt. Tot nu toe werd het bruto binnenlands product (bbp) vaak gebruikt om de welvaart van mensen te meten. Aandacht voor brede welvaart omvat alles wat mensen van waarde vinden. Naast materiële welvaart gaat het ook om zaken als gezondheid, onderwijs, milieu en leefomgeving, sociale cohesie, persoonlijke ontplooiing en (on)veiligheid. Bovendien betreft het niet alleen de kwaliteit van leven in het 'hier en nu', maar ook de effecten van onze manier van leven op het welzijn van mensen 'elders' en 'later' (toekomstige generaties). De aandacht voor welvaart als meer dan economische groei wordt inmiddels op diverse plekken omarmd.<sup>28,29</sup>

Leeswijzer

Brede  
maatschappelijke  
ontwikkelingen

**Trends en  
ontwikkelingen  
per leefdomein**

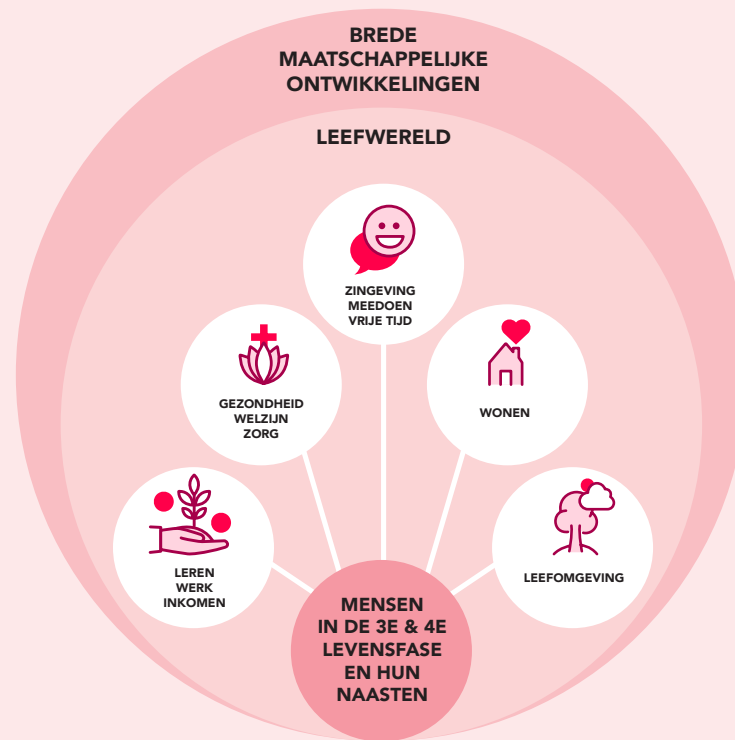


Bronnen

## Leefwereld met leefdomeinen

**Welke trends en ontwikkelingen vanuit de leefdomeinen hebben impact op de toekomst van ouder worden en de ouder wordende samenleving?**

-  Het leefdomein 'Leren, werk en inkomen' gaat om hoe je een leven lang (blijft) leren en ontwikkelen, opleidingsmogelijkheden en onderwijs, vormen van (besteedbaar) inkomen, mogelijkheden om talent te ontwikkelen. Ook gaat het over de waarde en betekenis van arbeid, arbeidspotentieel en –participatie en maatschappelijk rendement. Heb ik de ruimte om mijn interesse, mijn talent te ontwikkelen en ook actief (blijvend) in te zetten?
-  Het leefdomein 'Gezondheid, welzijn en zorg' gaat om hoe gezond je je voelt in brede zin (lichamelijk, mentaal welbevinden, dagelijks functioneren enz.). Dat roept vragen op als hoe zorg ik dat ik mij gezond blijf voelen? Wie zorgt waar voor mij? En kan ik zorg of ondersteuning ontvangen die bij mij past? Wie betaalt voor mijn zorg en ondersteuning?
-  Het leefdomein 'Zingeving, meedoen en vrije tijd' gaat om vrijetijdsinvulling en zinvolle besteding van de dag. Heb ik mogelijkheden om te sporten, cultuur en evenementen te bezoeken, te participeren in de samenleving? Kan ik betekenis en invulling geven aan mijn vrije tijd, interesses ontplooiën, en hobby's uitoefenen?
-  Het leefdomein 'Wonen' gaat om hoe en waar je woont (huisvesting), het woningaanbod (kwalitatief en kwantitatief) en nieuwe vormen van wonen. Maar ook hoe kan een woonomgeving kwetsbaarheid uitstellen, verminderen of voorkomen?
-  Het leefdomein 'Leefomgeving (fysiek, sociaal en functioneel)' gaat om je fysieke, sociale en functionele leefomgeving. Hoe ziet mijn fysieke leefomgeving eruit? Voel ik mij veilig in de buurt? Zijn voorzieningen toegankelijk en bruikbaar voor mij? Kan ik gebruik maken van (openbaar) vervoer? Tot slot het sociale aspect: ben ik verbonden met de mensen om mij heen en zijn er voldoende ontmoetingsmogelijkheden? Zijn er activiteiten voor mij?





Leeswijzer

Brede  
maatschappelijke  
ontwikkelingen

**Trends en  
ontwikkelingen  
per leefdomein**



Bronnen



Leeswijzer

Brede  
maatschappelijke  
ontwikkelingen

**Trends en  
ontwikkelingen  
per leefdomein**



Bronnen



## Leefdomein: Leren, werk en inkomen

Het leefdomein 'Leren, werk en inkomen' gaat om hoe je een leven lang (blijft) leren en ontwikkelen, opleidingsmogelijkheden en onderwijs, vormen van (besteedbaar) inkomen, mogelijkheden om talent te ontwikkelen. Ook gaat het over de waarde en betekenis van arbeid, arbeidspotentieel en -participatie en maatschappelijk rendement.

### Vragen hierbij kunnen zijn:

- Kan ik werken? En is er werk voor mij dat ik leuk/waardevol vind?
- Heb ik voldoende (besteedbaar) inkomen? Nu en in de toekomst?
- Heb ik de ruimte om blijvend mijn interesse, mijn kennis en mijn talent te ontwikkelen en ook actief in te zetten?
- Kan ik zelf bepalen hoeveel en tot welke leeftijd ik werk?

### Trends en ontwikkelingen met impact op dit domein:

#### 1 Omgaan met verandering: leren aanpassen

De mens is nooit uitgeleerd. In de huidige maatschappij wordt de noodzaak tot 'blijven leren' en 'leren aanpassen' steeds groter. Er ontstaat een groeiende maatschappelijke behoefte aan continue leren en continue zelfontplooiing en -ontwikkeling. In elke levensfase kan leren nooit als voltooid worden beschouwd.

#### 2 Steeds later met pensioen

De gemiddelde pensioenleeftijd van werknemers stijgt in een hoog tempo. De aow-leeftijd stijgt, maar steeds meer ouderen werken ook na het bereiken van de wettelijke pensioengerechtigde leeftijd nog door.

#### 3 Een veranderende arbeidsmarkt

De arbeidsmarkt is volop in beweging. De samenstelling van de beroepsbevolking verandert en ook in andere rollen dan in loondienst wordt deelgenomen aan de arbeidsmarkt.

#### 4 Aandacht voor duurzaam werkgeverschap en duurzame inzetbaarheid

Gedreven door toenemende werkdruk worden duurzaam werkgeverschap en aandacht voor duurzaam inzetbaarheidsbeleid steeds meer integraal onderdeel van de bedrijfsvoering. Steeds meer organisaties zetten in op de gezondheid en het welzijn van hun medewerkers, op elk niveau en elke leeftijd.

#### 5 Meer sociaal ondernemerschap

Steeds meer ondernemers vinden dat ondernemen meer betekent dan alleen geld verdienen. Zij willen bijdragen aan het oplossen van maatschappelijke, sociale of milieuproblemen en hun bedrijf inzetten als middel om de wereld een beetje beter te maken.

Leeswijzer

Brede  
maatschappelijke  
ontwikkelingen

**Trends en  
ontwikkelingen  
per leefdomein**



Bronnen

## 1 Omgaan met verandering: leren aanpassen *Leefdomein Leren, werk en inkomen*

### Definitie:

*De mens is nooit uitgeleerd. In de huidige maatschappij wordt de noodzaak tot 'blijven leren' en 'leren aanpassen' steeds groter. Er ontstaat een groeiende maatschappelijke behoefte aan continu leren en continue zelfontplooiing en -ontwikkeling. In elke levensfase kan leren nooit als voltooid worden beschouwd.*

### Toelichting:

- In een snel veranderende werkomgeving dienen mensen tijdig te beginnen met het aanleren van nieuwe competenties en vaardigheden. Idealiter blijft deze leercurve voortduren tot tijdens en zelfs na een nieuwe baan, voor betere duurzame inzetbaarheid.<sup>30</sup>
- Leven Lang Ontwikkelen (LLO) krijgt steeds meer maatschappelijke aandacht en zichtbaarheid. De actie-agenda en landelijk netwerk LLO bieden voorbeelden ter inspiratie, adviezen over mogelijkheden in wet- en regelgeving en subsidies, en stimuleren nationale en regionale samenwerkingen.<sup>31</sup>
- Professionele en persoonlijke groei gaan steeds meer hand in hand en worden meer gestimuleerd. Werkenden volgen ook scholing die niet direct gefocust is op het functioneren in de huidige functie of organisatie, maar die gericht is op duurzame inzetbaarheid of brede persoonlijke ontwikkeling.<sup>32</sup>
- Door de COVID-pandemie zijn wendbaarheid en flexibiliteit de kernbegrippen van deze tijd. Aandacht voor de upskilling, bijscholing en omscholing van medewerkers wordt door de dynamiek waarin we ons nu bevinden belangrijker dan ooit.<sup>33</sup>

### Impact:

- Ontwikkeling is breder dan formele scholing. Informeel leren is goed voor maar liefst 85% van de leertijd van mensen.<sup>32</sup>
- Nederland scoort internationaal relatief hoog wat betreft deelname aan leven lang ontwikkelen. In 2017 nam 18,8% van de volwassenen deel aan een opleiding of cursus. Dat aandeel lag in datzelfde jaar hoger dan in de meeste andere landen van de EU (11,1% gemiddeld).<sup>32</sup>
- In een maatschappij waarin een leven lang leren voor iedereen de norm is, leren jong en oud van elkaar. Door cognitief uitdagende en intergenerationele activiteiten wordt het (intellectuele) welzijn van (mindervalide) ouderen verhoogd en worden jong en oud bij elkaar gebracht.<sup>34</sup>
- Het aandeel zorgmedewerkers dat scholing volgt neemt toe. Van 63% in 2015, tot 68% in 2017 en een flinke stijging tot zelfs 79% in 2019.<sup>35,36</sup>
- We zien een verschuiving van onpersoonlijke naar persoonlijke en relatiegerichte zorg, een afspiegeling van de veranderende rol voor zorgverleners.<sup>37</sup>

Leeswijzer

Brede  
maatschappelijke  
ontwikkelingen

**Trends en  
ontwikkelingen  
per leefdomein**



Bronnen

## 2 Steeds later met pensioen *Leefdomein Leren, werk en inkomen*

### Definitie:

*De gemiddelde pensioenleeftijd van werknemers stijgt in een hoog tempo. De aow-leeftijd stijgt, maar steeds meer ouderen werken ook na het bereiken van de wettelijke pensioengerechtigde leeftijd nog door.*

### Toelichting:

- Steeds meer ouderen blijven werken na het bereiken van de aow-leeftijd.<sup>38</sup> De groep werkende 65-plussers verdrievoudigde in de afgelopen vijftien jaar van 75.000 naar 255.000 personen. Versterkende factoren hierbinnen zijn de toenemende vergrijzing, meer participatie onder oudere vrouwen op de arbeidsmarkt en financiële prikkels zoals de lagere jaarlijkse pensioenopbouw en lagere uitkeringshoogte door de verhoogde aow-leeftijd.<sup>39</sup>
- Het aandeel grijze ondernemers stijgt. Nieuw ondernemerschap door hen die in de werkende maatschappij als meer senior gezien worden neemt toe.<sup>40</sup>
- De uniforme aow-leeftijd sluit niet altijd aan bij de wensen en behoeften van mensen in de derde levensfase. Vooral mensen met bovengemiddeld hoge en bovengemiddeld lage inkomens blijken langer door te werken. Die eerste groep vanuit voldoening, de tweede vanuit financiële noodzaak.<sup>41</sup>
- Zzp'ers en zmp'ers kunnen naar wens vrij blijven doorwerken. In loondienst is die optie er onder de huidige wet- en regelgeving lang niet altijd. Voor werknemers die onder een cao vallen, eindigt het arbeidscontract doorgaans automatisch wanneer de pensioenleeftijd wordt bereikt.<sup>41</sup>
- In 2040 zal de gemiddelde pensioenleeftijd naar verwachting mogelijk zo'n 68,4 jaar zijn, tegenover een uittredingsleeftijd van 64,4 jaar in 2016.<sup>42</sup>

### Impact:

- De aow-leeftijd is richting 2019 verhoogd naar 66 jaar en vier maanden, waarna deze na 2021 in stappen zal stijgen naar 67 jaar in 2024, en vanaf 2025 verder mee zal stijgen met de gemiddelde levensverwachting.<sup>43</sup>
- Met de toename van de leeftijd op de arbeidsmarkt neemt de kans op het hebben van een chronische ziekte onder werkenden toe. De vergrijzende bevolking en het langer doorwerken impliceren dan ook dat er meer mensen op de arbeidsmarkt zullen zijn met een chronische ziekte.<sup>42</sup>
- Met de hogere pensioenleeftijd stijgt ook het aantal arbeidsongeschikten. De kans op arbeidsongeschiktheid is voor werknemers van 55 jaar en ouder 10 keer zo groot als voor werknemers onder de 25 jaar. Vooral in fysiek zware beroepen wordt steeds vaker het pensioen niet gehaald.<sup>42</sup>
- Toekomstige 75-plussers zullen naar verwachting meer pensioen opbouwen dan huidige 75-plussers, op basis van hun arbeidsmarktparticipatie.<sup>44</sup>
- Begin 2020 was 24% van de werknemers in de sector zorg en welzijn 55 jaar of ouder; begin 2010 was dit nog 15%. In 2010 was 17% van alle 55-pluswerknemers nog te vinden in zorg en welzijn. Tien jaar later was dat toegenomen tot 20%.<sup>45</sup>

Leeswijzer

Brede  
maatschappelijke  
ontwikkelingen

**Trends en  
ontwikkelingen  
per leefdoein**



Bronnen

## 3 Een veranderende arbeidsmarkt *Leefdomein Leren, werk en inkomen*

### Definitie:

*De arbeidsmarkt is volop in beweging. De samenstelling van de beroepsbevolking verandert en ook in andere rollen dan in loondienst wordt deelgenomen aan de arbeidsmarkt.*

### Toelichting:

- Het aantal mensen binnen werkzame leeftijden groeit eerst nog licht (op basis van de opgehoogde aow-gerechtigde leeftijd), maar gaat na 2030 toch dalen.<sup>46</sup> Dit kan gevolgen hebben voor de arbeidsmarkt en leiden tot groeiende arbeidstekorten op een al krappe arbeidsmarkt, waaronder in de zorg.
- De samenstelling van de beroepsbevolking verandert, met bijvoorbeeld een opmars van vrouwen, ouderen en migranten. Procentueel neemt het percentage werkloosheid af en het aantal deeltijdbanen toe.<sup>42</sup> Tijdens de COVID-pandemie was er in 2020 een tijdelijke stijging in werkloosheid.<sup>47</sup>
- Het aantal werknemers met een flexibele arbeidsrelatie (waaronder zzp'ers) is sinds het begin van deze eeuw zowel absoluut als procentueel sterk gestegen. Vanaf 2019 leek de piek te zijn bereikt, maar in navolging van de COVID-crisis zal het aantal flexwerkers potentieel weer toenemen.<sup>48</sup>
- Het aantal paren waarvan beide partners werken steeg de afgelopen jaren. Met name het aantal vrouwen dat werkt (in voltijd dan wel deeltijd) stijgt.<sup>49</sup>
- Hoewel de afgelopen tien jaar een verschuiving laten zien, passen vrouwen nog altijd veel vaker hun werkpatroon aan na de komst van een kind.<sup>50</sup>

### Impact:

- De netto arbeidsparticipatie nam tussen 2010 en 2020 toe onder vrouwen in alle leeftijdsgroepen, maar het sterkst onder 55- tot 65-jarige vrouwen. Arbeidsparticipatie steeg onder deze doelgroep van 42,8% in 2010 tot 62,6% in 2020. Bij mannen tussen de 55 en 65 jaar was er eveneens sprake van een forse stijging in arbeidsparticipatie (van 63,5% naar 79,4%). De traditionele rolverdeling lijkt met deze verschuiving (deels) te vervagen.<sup>51</sup>
- Bijna 1 op de 3 Nederlanders is flexwerker. Met 16,3% flexibele contracten en 7,9% zzp'ers is het aandeel flexwerkers in de zorg relatief laag.<sup>52</sup>
- Door toenemende vergrijzing en krapte op de arbeidsmarkt, zijn werkgevers in de nabije toekomst eerder geneigd vaste contracten aan te bieden.<sup>48</sup>
- Over de gehele breedte van zorgbranches worden wervingsproblemen ervaren, variërend tussen de 55% en 77% aan moeilijk vervulbare vacatures.<sup>53</sup>
- De sector zorg en welzijn wordt met 81% gedomineerd door vrouwen. Dit aandeel is in de afgelopen tien jaar nagenoeg gelijk gebleven. De toenemende participatie van vrouwen op de arbeidsmarkt kan zo een positieve uitwerking hebben op het aantal werknemers in zorgberoepen.<sup>54</sup>

Leeswijzer

Brede  
maatschappelijke  
ontwikkelingen

**Trends en  
ontwikkelingen  
per leefdomein**



Bronnen

## 4 Aandacht voor duurzaam werkgeverschap en duurzame inzetbaarheid Leefdomein Leren, werk en inkomen

### Definitie:

*Gedreven door toenemende werkdruk worden duurzaam werkgeverschap en aandacht voor duurzaam inzetbaarheidsbeleid steeds meer integraal onderdeel van de bedrijfsvoering. Steeds meer organisaties zetten in op de gezondheid en het welzijn van hun medewerkers, op elk niveau en elke leeftijd.*

### Toelichting:

- Al jaren zien we een toename van (ervaren) werkdruk, stress en burn-outs. Dit is onder meer toe te schrijven aan het gebruik van technologie, die steeds hogere eisen stelt aan de snelheid of beschikbaarheid van mensen en veranderende normen en waarden in de samenleving.<sup>55</sup>
- Goed werk kenmerkt zich door drie condities: 1) grip op geld met een gepast loon, inclusief bijbehorende zekerheden; 2) grip op het werk, in de vorm van autonomie en verbondenheid op het werk; en 3) grip op het leven, met een goede balans tussen werk en privé.<sup>56</sup>
- De focus op human capital groeit. Door onverwachte gebeurtenissen als de COVID-pandemie zijn het de capaciteiten van de medewerkers, zoals samenwerking, creativiteit, oordeelsvermogen en flexibiliteit, die maken dat organisaties wel of niet het hoofd boven water houden.<sup>33</sup>
- Waar decennia terug werken puur gericht was op geld verdienen, worden in de huidige tijd voldoening en waardering in het werk als steeds belangrijkere componenten ervaren. Met 65% wordt een hoog salaris minder belangrijk gevonden voor werkgeluk dan het doen van passend werk (91%), waardering krijgen (89%) en het doen van zinvol werk en een fijn contact met collega's (85%).<sup>57</sup>

### Impact:

- De COVID-pandemie heeft uitgewezen dat welzijn niet draait om het balanceren van werk en leven, maar het integreren van de twee. Wanneer werk zo wordt ontworpen dat welzijn er een integraal deel van uitmaakt, is welzijn niet langer te onderscheiden van werk zelf.<sup>58</sup>
- Er is sinds twintig jaar niet meer zoveel gestaakt als nu. Protesten gaan over lonen, maar ook over werkdruk, overwerk en administratieve lasten.<sup>48</sup>
- Onder werknemers in de zorg ervaart in 2019 gemiddeld 44% de werkdruk als (zeer) hoog. Specifiek in de ouderenzorg ligt dit percentage zelfs op 46%. Zowel voor zorgmedewerkers algemeen als in de ouderenzorg geeft 66% aan dat de werkdruk in 2019 is toegenomen.<sup>36</sup>
- Het aandeel zorgmedewerkers dat gebruik maakt van fysiotherapie is in de afgelopen jaren toegenomen van 28% in 2015 naar 38% in 2019. Ook het gebruik van psychische zorg onder zorgmedewerkers is gestegen (van 6% in 2015 naar 7% in 2019). Dit illustreert de fysieke en mentale werkdruk.<sup>59</sup>
- De meeste werkenden in de zorgsector (78%) geeft aan blij te zijn met zijn/haar baan. Driekwart van de zorgmedewerkers rapporteert zelfs "veel plezier" te hebben in het werk, mede door de fijne sfeer en collegialiteit op de afdeling waar men werkt.<sup>36</sup>

Leeswijzer

Brede  
maatschappelijke  
ontwikkelingen

**Trends en  
ontwikkelingen  
per leefdomein**



Bronnen

## 5 Meer sociaal ondernemerschap *Leefdomein Leren, werk en inkomen*

### Definitie:

*Steeds meer ondernemers vinden dat ondernemen meer betekent dan alleen geld verdienen. Zij willen bijdragen aan het oplossen van maatschappelijke, sociale of milieuproblemen en hun bedrijf inzetten als middel om de wereld een beetje beter te maken.*

### Toelichting:

- Er zijn verschillende definities van sociaal ondernemen. Het centrale thema is dat sociale ondernemingen een maatschappelijk doel nastreven en een maatschappelijk probleem willen oplossen. Deze ondernemingen zijn economisch zelfstandig, halen hun geld uit de markt en zijn niet (volledig) afhankelijk van subsidies, schenkingen en donaties.<sup>60</sup>
- Sociaal ondernemen is de laatste jaren sterk in opkomst. In vijf jaar tijd groeide het aantal bedrijven in Nederland met 80% tot circa 5.000 in 2019, zoals blijkt uit de Social Enterprise Monitor 2019.<sup>60</sup>
- Er komt steeds meer bijval voor deze sociale vorm van ondernemen. Op landelijk niveau ondersteunen netwerken als Social Enterprise NL, de Social Impact Factory en de Impact Hub sociaal ondernemers. In de regio zijn er veel netwerken actief die sociale ondernemers met elkaar in contact brengen en zorgen voor meer betrokkenheid van lokale partijen.<sup>61</sup>

### Impact:

- Sociale ondernemingen zetten actief andere organisaties aan tot duurzamer gedrag en handelen, middels het creëren van bewustwording bij consumenten (63%), directe samenwerking met MKB bedrijven (46%), samenwerking met sociale ondernemingen (44%), actief lobbyen bij overheid en politiek (39%) en samenwerking met grote bedrijven (34%).<sup>62</sup>
- Waar bestaande zorginstellingen worstelen met inflexibel, onrendabel zorgvastgoed en teruglopende financiering van woon-/zorgfuncties, betreden nieuwe spelers de markt van het zorgaanbod: van meer commerciële partijen, die zorgvilla's of zorgboerderijen neerzetten, tot community based zorgomgevingen en –coöperaties die werken vanuit co-creatie en meervoudige waardecreatie.<sup>61</sup>

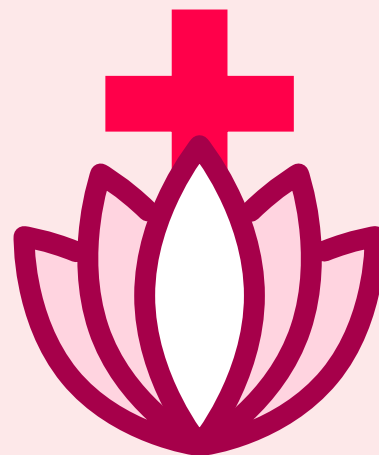
Leeswijzer

Brede  
maatschappelijke  
ontwikkelingen

**Trends en  
ontwikkelingen  
per leefdomein**



Bronnen



# GEZONDHEID WELZIJN ZORG



Leeswijzer

Brede  
maatschappelijke  
ontwikkelingen

**Trends en  
ontwikkelingen  
per leefdomein**



Bronnen



## Leefdomein: Gezondheid, welzijn en zorg

Het leefdomein 'Gezondheid, welzijn en zorg' gaat om hoe gezond je je voelt in brede zin (lichamelijk, mentaal welbevinden, dagelijks functioneren enz.).

### Vragen hierbij kunnen zijn:

- Hoe gezond (mentaal, fysiek) voel ik mij? Hoe zorg ik dat ik mij gezond blijf voelen? Hoe ervaar ik het hebben van een ziekte?
- Kan ik zorg en/of ondersteuning ontvangen die bij mij past? En op het moment dat ik dat nodig heb?
- Wie zorgt voor mij en waar?
- Wie betaalt voor mijn zorg en/of ondersteuning?

### Trends en ontwikkelingen met impact op dit domein:

#### 6 Meer aandacht voor leefstijl en preventie

Mede vanwege de beweging naar kwaliteit van leven en veerkracht en de verhoogde druk op de gezondheidszorg komt er steeds meer aandacht voor preventie en leefstijlinterventies. Het bewijs voor kosteneffectiviteit van preventie in de zorg neemt dan ook toe. Voorkomen is immers beter én goedkoper dan genezen. Nieuwe technologische mogelijkheden om continu inzicht te krijgen in gezondheid versterken deze trend.

#### 7 Toenemend tekort aan zorgverleners

Het aantal mensen dat beschikbaar is om te zorgen zal de komende jaren fors afnemen. De tekorten aan zorgprofessionals nemen verder toe en ook het aantal potentiële mantelzorgers neemt af. In de toekomst zullen per zorgbehoevende oudere minder jongere mensen beschikbaar zijn die potentieel hulp kunnen verlenen, zowel professionele als informele hulp.

#### 8 Langer leven, langer ziek, meer medicijnen

Veel ziektes zijn niet meer (direct) fataal. Hierdoor neemt het aantal chronisch zieken toe en hebben meer mensen meerdere aandoeningen tegelijk: multimorbiditeit. De zorgvraag neemt toe en wordt complexer met meer medicijnen.

#### 9 Meer eigen regie en persoonlijke wensen

Ieder mens is uniek en er is dan ook een beweging zichtbaar van afhankelijkheid van een standaard aanbod van voorzieningen naar een persoonlijke invulling van wonen, welzijn en zorg. Daarnaast is er ook steeds meer aandacht voor het levenseinde. Deze persoonlijke invulling vraagt om flexibilisering van het (zorg) aanbod.

Leeswijzer

Brede  
maatschappelijke  
ontwikkelingen

**Trends en  
ontwikkelingen  
per leefdomein**



Bronnen

## Leefdomein: Gezondheid, welzijn en zorg

### 10 Veranderende relatie tussen patiënt en professional

De toenemende transparantie maakt het functioneren van professionals zichtbaarder. Zorgverleners moeten een deel van hun autonomie afstaan; de relatie tussen zorgverlener en patiënt/cliënt wordt belangrijker. Samen met de patiënt/cliënt werken zorgverleners aan het bevorderen en behouden van kwaliteit van leven.

### 11 Anders kijken naar gezondheid en ziekte

Een veranderende samenleving en zorgvraag vraagt om een ander begrip van gezondheid. Voor dit nieuwe begrip is meer aandacht dan ooit. Gezondheid is namelijk meer dan alleen de afwezigheid van ziekte. Het gaat over het vermogen van een individu om zich aan te passen en eigen regie te voeren. En gezond gedrag wordt daarin steeds belangrijker.

### 12 Zorg dichterbij en flexibeler organiseren

We zien in toenemende mate nieuwe vormen van organisatie van zorg, samenwerkingsverbanden en verplaatsing van zorg, bijvoorbeeld zo dicht mogelijk bij de patiënt met behoud van kwaliteit. Ook de werkomgeving van de zorgprofessional verandert en flexibiliseert. Zorgprofessionals werken niet langer alleen in zorgorganisaties, maar ook in wijkteams, netwerken en steeds vaker als zzp'er.

### 13 Stijgende zorgkosten zetten druk op houdbaarheid

Mede door een toenemende en complexere zorgvraag zijn zorgkosten de afgelopen jaren flink gestegen en staat er een druk op de betaalbaarheid van onze gezondheidszorg en solidariteit van ons zorgstelsel. Hierdoor ontstaat ook druk op de toegankelijkheid en kwaliteit.

### 14 Tweedeling leefstijlen: toename verschil in leefstijl en gezondheid

De Nederlandse maatschappij kent grote (sociaaleconomische) gezondheidsverschillen, die steeds groter worden. Mensen met lager opleidingsniveau leven bijvoorbeeld zes jaar korter, en vijftien jaar minder in goede gezondheid, dan mensen met een hbo- of universitaire opleiding. Hoger opgeleiden hebben over het algemeen ook een ruimer sociaal netwerk, waarvan de leden vaak over meer kennis, hulpbronnen en mogelijkheden beschikken.

Leeswijzer

Brede  
maatschappelijke  
ontwikkelingen

**Trends en  
ontwikkelingen  
per leefdomein**



Bronnen

## 6 Meer aandacht voor leefstijl en preventie *Leefdomein Gezondheid, welzijn en zorg*

### Definitie:

*Mede vanwege de beweging naar kwaliteit van leven en veerkracht en de verhoogde druk op de gezondheidszorg komt er steeds meer aandacht voor preventie en leefstijlinterventies. Het bewijs voor kosteneffectiviteit van preventie in de zorg neemt dan ook toe.<sup>60</sup> Voorkomen is immers beter én goedkoper dan genezen. Nieuwe technologische mogelijkheden om continu inzicht te krijgen in gezondheid versterken deze trend.*

### Toelichting:

- Naast de absolute levensverwachting stijgt ook de levensverwachting in goed ervaren gezondheid. Je gezond voelen kan ook als je een (chronische) aandoening hebt. We zien een paradigmashift: gezondheid niet langer als de afwezigheid van ziekte, maar ingevuld door kwaliteit van leven.<sup>64</sup>
- Bij de focus op kwaliteit van leven hoort aandacht voor een gezonde leefstijl en preventie. Preventie in de volle breedte heeft als doel gezondheid bevorderen, het voorkómen dat je 'ongezond' wordt en het voorkomen van nog meer gezondheidsschade.<sup>65</sup> Preventie kent verschillende vormen, toegespitst op doelgroepen en onderscheiden naar ziektestadium.<sup>66</sup>
- Naast aandacht voor groepen met een ongezonder leefstijl, neemt de druk op het solidariteitsbeginsel toe. In tijden van toenemende zorgkosten en bezuinigingen vraagt men zich af waarom mensen met een gezonde leefstijl meebetalen aan de zorgkosten van mensen met een ongezonde leefstijl. Vraagstukken rondom solidariteit en eigen verantwoordelijkheid voor gezondheid worden de komende jaren steeds belangrijker.<sup>67</sup>

- Het hanteren van een (on)gezonde leefstijl is geen geheel vrije keuze. Er zijn verschillende factoren die hier invloed op hebben, zoals stress, financiën, sociale norm of behuizing. Voor preventie is het dan ook belangrijk om een omgeving te creëren waarin gezond gedrag mogelijk, makkelijk en betaalbaar wordt gemaakt.<sup>65</sup>

### Impact:

- Voorbereiden op de derde levensfase vraagt niet alleen om financiële voorbereiding, maar ook om voorbereiding binnen de andere leefdomeinen. Een tijdige voorbereiding, in de vorm van activiteiten en arrangementen die aansluiten bij de persoonlijke behoeften, helpt om de scheidslijn tussen een vitaal en onafhankelijk bestaan en de tijd waarin afhankelijkheid en kwetsbaarheid toeneemt te verkleinen.<sup>68</sup>
- Preventieve ouderzorg is gericht op het voorkomen van kwetsbaarheid, ziekten en complicaties van ziekten, evenals het behoud van vitaliteit, mobiliteit en ontwikkeling. Kwetsbaarheid bij ouderen gaat over de opeenstapeling van lichamelijke, psychische en/of sociale tekorten die de kans vergroot op negatieve gezondheidsuitkomsten.<sup>69</sup>
- Met betrekking tot preventieve ouderzorg gericht op het voorkomen van kwetsbaarheid zijn een aantal elementen van belang: leeftijd is niet leidend in de behoefte aan preventie, ondersteuning en zorg, zingeving is belangrijk voor ouderen, maatwerk op alle domeinen van preventieve ouderzorg is nodig, ouderen onderschatten hun eigen kwetsbaarheid en anticiperen (te) weinig, professionele voorlichting helpt, meer prioriteit aan uitvoering gemeentelijk ouderenbeleid en een ondersteunende rol van de rijksoverheid.<sup>70</sup>

Leeswijzer

Brede  
maatschappelijke  
ontwikkelingen

**Trends en  
ontwikkelingen  
per leefdomein**



Bronnen

## 7 Toenemend tekort aan zorgverleners en professionals in ondersteuning Leefdomein Gezondheid, welzijn en zorg

### Definitie:

*Het aantal mensen dat beschikbaar is om te zorgen zal de komende jaren fors afnemen. De tekorten aan zorgprofessionals nemen verder toe en ook het aantal potentiële mantelzorgers neemt af. In de toekomst zullen per zorgbehoevende oudere minder jongere mensen beschikbaar zijn die potentieel hulp kunnen verlenen, zowel professionele als informele hulp.*

### Toelichting:

- Het tekort aan zorgverleners is de afgelopen jaren sterk toegenomen. Steeds meer zorgverleners verlaten de sector, soms al snel nadat zij zijn begonnen met werken. Ondanks de werving van veel nieuwe zorgverleners in de afgelopen periode wordt deze toename deels weer tenietgedaan door deze uitstroom.<sup>70</sup>
- De hoge uitstroom in de zorgsector is des te problematischer omdat de sector gekenmerkt wordt door structurele tekorten op de werkvloer. Redenen voor deze tekorten zijn onder andere een zeer hoog (ziekte)verzuim, toenemende vergrijzing onder zorgverleners en een groot aantal deeltijdwerkers in de zorg.<sup>70</sup>
- Inzet van informele helpers (mantelzorgers en vrijwilligers in zorg en ondersteuning) is essentieel om het tekort van zorgverleners gedeeltelijk op te vangen. Eén op de drie Nederlanders van 16 jaar en ouder gaven in 2019 mantelzorg. Dit komt neer op ongeveer 5 miljoen mantelzorgers. 9,1% van de mantelzorgers voelt zich zwaar belast.<sup>71,72</sup>

### Impact:

- Als we als samenleving zonder koerswijziging professionele zorg blijven vragen en verlenen zoals nu, zullen in 2040 zo'n 700.000 banen vervuld moeten worden in de ouderenzorg; van de potentiële beroepsbevolking moet dan bijna 7% in de ouderenzorg werkzaam zijn, tegen ruim drie procent in 2016.<sup>73,74</sup>
- In de toekomst zullen er minder mantelzorgers beschikbaar zijn voor ouderen. Tussen 2018 en 2040 stijgt naar verwachting de omvang van de groep ontvangers van mantelzorg onder de zelfstandig wonende 75-plussers met bijna 70%: van 230.000 in 2018 naar bijna 390.000 personen in 2040. Het aantal mantelzorg-gevers neemt met nog geen 7% toe.<sup>75</sup> Het aantal mantelzorgers per zelfstandig wonende 75-plusser zal daarmee afnemen van bijna 5 in 2018 naar 3 in 2040.
- De mantelzorger is steeds vaker een 75-plusser: de mantelzorg van ouderen voor andere ouderen neemt richting 2040 toe.<sup>75</sup>
- Om het tekort aan personeel in de zorgsector op te vangen wordt er steeds meer gekeken naar de mogelijke bijdrage van arbeidsmigranten in de zorg.<sup>76</sup>

Leeswijzer

Brede  
maatschappelijke  
ontwikkelingen

**Trends en  
ontwikkelingen  
per leefdomein**



Bronnen

## 8 Langer leven, langer ziek, meer medicijnen *Leefdomein Gezondheid, welzijn en zorg*

### Definitie:

Veel ziektes zijn niet meer (direct) fataal. Hierdoor neemt het aantal chronisch zieken toe en hebben meer mensen meerdere aandoeningen tegelijk: multimorbiditeit. De zorgvraag neemt toe en wordt complexer met meer medicijnen.

### Toelichting:

- De helft van de bevolking in Nederland leeft met minstens één chronische ziekte. Dit komt neer op ongeveer 8,5 miljoen mensen. Drie op de tien Nederlanders heeft te maken met meer dan één chronische ziekte. Naar verwachting stijgt het aantal mensen met chronische ziekten naar 9,8 miljoen in 2040, 54% van de totale bevolking.<sup>77</sup> In 2040 zijn de meest voorkomende aandoeningen nek- en rugklachten, artrose en diabetes. Artrose en diabetes behoren tot de grootste stijgers in aantal. In 2040 veroorzaken kanker, hart- en vaatziekten en psychische stoornissen meeste ziektelast.<sup>64</sup>
- Oorzaken van de groei van het aantal mensen met chronische ziekten zijn vergrijzing, verandering in leefstijl (toename van overgewicht in de Nederlandse bevolking) en nieuwe technologieën, die vroege opsporing en behandeling mogelijk maken.<sup>77</sup>
- Van alle mensen die chronisch geneesmiddelen gebruiken, gebruikt 17% 5 of meer geneesmiddelen naast elkaar. De helft van deze polyfarmacie patiënten is ouder dan 70 jaar.<sup>78</sup> Het aantal polyfarmacie patiënten van 65 jaar en ouder is gestegen van 881.017 in 2011 naar 1.140.538 in 2019.<sup>79</sup>
- Wanneer iemand meerdere geneesmiddelen tegelijk gebruikt, ontstaat een complex netwerk van interacties. Met name wanneer verschillende betrokken artsen niet van elkaar weten welke medicijnen ze geven kan polyfarmacie een risicofactor zijn voor vermijdbare ziekenhuisopnames.<sup>78</sup>

### Impact:

- Naar verwachting zal met de toegenomen levensverwachting de morbiditeit toenemen en daarmee ook het aantal ouderen dat zorg nodig heeft. Een substantieel deel van de ouderen wordt kwetsbaar en vervolgens zelfs geriatrisch patiënt.<sup>80</sup>
- Volgens artsen en onderzoekers is dementie de volksziekte met de hoogste ziektelast voor de patiënt en met de hoogste zorgkosten (9,3 miljard in 2017; 10,5% van totale kosten in de Nederlandse gezondheidszorg).<sup>81</sup> Naar verwachting stijgt het aantal mensen in Nederland met dementie van 290.000 nu, naar meer dan een half miljoen in 2040.
- Kwetsbare geriatrische patiënten vertonen een profiel van multimorbiditeit, polyfarmacie en beperkingen, die veelal leiden tot een progressief toenemende zorgafhankelijkheid | en daarmee ook een substantieel beroep doen op de beschikbare informele en formele zorg.<sup>82</sup>
- De meest frequente problemen bij ouderen met polyfarmacie zijn dat ze te veel medicijnen innemen: men gebruikt een of meer geneesmiddelen die niet, of niet meer, nodig zijn (overbehandeling). Ook kan er sprake zijn van onderbehandeling: dan is een geneesmiddel wél nodig, maar wordt het niet voorgeschreven.<sup>83</sup>

Leeswijzer

Brede  
maatschappelijke  
ontwikkelingen

**Trends en  
ontwikkelingen  
per leefdomein**



Bronnen

## 9 Meer eigen regie en persoonlijke wensen *Leefdomein Gezondheid, welzijn en zorg*

### Definitie:

*Ieder is mens is uniek en er is dan ook een beweging zichtbaar van afhankelijkheid van een standaard aanbod van voorzieningen naar een persoonlijke invulling van wonen, welzijn en zorg. Daarnaast is er ook steeds meer aandacht voor het levenseinde. Deze persoonlijke invulling vraagt om flexibilisering van het (zorg) aanbod.*

### Toelichting:

- Door demografische ontwikkelingen ontstaat diversiteit in zorgvraag.<sup>4</sup> Combinaties van aandoeningen en achtergronden maken de zorgvraag complexer. Er is daarom steeds meer aandacht voor uniciteit van de mensen zijn of haar persoonlijke voorkeuren, vragen, behoeften en/of doelen.
- We zien een beweging richting persoonsgerichte zorg, waarin niet de ziekte centraal staat, maar het mens-zijn, het functioneren, de levenssituatie en de leefstijl. Er is aandacht voor participeren, zingeving, kwaliteit van leven en sterven, wat voor iemand kleur geeft aan het leven (ondanks de chronische ziekte).<sup>84</sup>
- De invulling van persoonsgerichte zorg en ondersteuning komt tot stand op basis van 'samen beslissen' over wat nodig en passend is. Samen beslissen gaat uit van het in co-creatie organiseren van zorg en ondersteuning, met een beslissende inbreng van de mens en zijn of haar omgeving.<sup>85</sup> Dit vraagt om betrouwbare en toegankelijke voorlichting en begrijpelijke communicatie in elke fase van het leven, ook in de laatste levensfase.
- Beslissingen over het zelfgekozen levenseinde zijn al jarenlang onderwerp van politiek en publiek debat en mogen rekenen op veel media-aandacht. Er zijn organisaties in Nederland die zich sterk inzetten voor keuzevrijheid aan het eind van het leven, zoals de Nederlandse Vereniging voor Vrijwillig Levenseinde (NVVE).<sup>86</sup>

### Impact:

- Op een stereotype manier naar ouderen kijken (Ageism) wordt gezien als gevaar voor gezond ouder worden. Ageism zet ouderen neer als een groep die aan het beeld van algemene en collectieve aftakeling voldoet.<sup>87</sup> Dé oudere bestaat echter niet. We bewegen steeds meer richting een persoonsgerichte benadering van een oudere als individu, met unieke wensen en behoeften. Als tegenhanger van het vervalperspectief zien we steeds meer aandacht voor het waardeerspectief.<sup>88</sup>
- Verpleeghuizen richten zich steeds meer op persoonsgerichte zorg en werken met persoonsgerichte plannen, bijvoorbeeld in de vorm van cliëntdossiers, behandelplannen, zorg(leef)plannen en invulling van zorg in de palliatieve fase.<sup>89</sup>
- Vanuit het Kwaliteitskader Verpleeghuiszorg worden vier thema's onderscheiden die richtinggevend zijn voor zorgverleners bij kwaliteitsverbetering op het terrein van persoonsgerichte zorg en ondersteuning: compassie, uniek zijn, autonomie en zorgdoelen. De cliënt is hierbij het uitgangspunt: zij of hij is een uniek persoon met een eigen geschiedenis, een eigen toekomst en eigen doelen.<sup>90</sup>
- Ondanks de diversiteit in wensen en behoeften van de ouder wordende mens, zijn er ook gemeenschappelijke waarden te identificeren voor mensen in hun derde levensfase. Zij hechten aan autonomie, het zelf richting geven aan hun bestaan, hebben behoefte aan verbondenheid en betekenisvol contact en willen het gevoel hebben dat zij ertoe doen, bijvoorbeeld door van betekenis te kunnen zijn voor de samenleving.<sup>68</sup>

Leeswijzer

Brede  
maatschappelijke  
ontwikkelingen

**Trends en  
ontwikkelingen  
per leefdomein**



Bronnen

## 10 Veranderende relatie tussen patiënt en professional *Leefdomein Gezondheid, welzijn en zorg*

### Definitie:

*De toenemende transparantie maakt het functioneren van professionals zichtbaarder. Zorgverleners moeten een deel van hun autonomie afstaan; de relatie tussen zorgverlener en patiënt/cliënt wordt belangrijker. Samen met de patiënt/cliënt werken zorgverleners aan het bevorderen en behouden van kwaliteit van leven in de breedste zin van het woord.*

### Toelichting:

- De rol van de patiënt en die van de zorgverlener veranderen. Samenwerking staat steeds meer centraal, met als doel persoonsgerichte zorg waarbij het vergroten van kwaliteit van leven en zelfredzaamheid centraal staat. Welke rollen de patiënt kan innemen is sterk afhankelijk van diens gezondheidsvaardigheden. De zorgverlener houdt rekening met verschillen hierin en kan deze vaardigheden vergroten door communicatie en voorlichting.
- Door toenemende transparantie is de (ervaren) kwaliteit van zorg steeds beter inzichtelijk. Patiënten winnen zelf meer informatie in voordat zij een gesprek met een zorgprofessional aangaan, worden mondiger en nemen meer regie over hun eigen zorg- en ondersteuningsproces. Als reactie op deze verschuiving veranderen rollen. Zorgprofessionals streven naar een professionele (gedeelde) verantwoordelijkheid in plaats van professionele autonomie.
- De meeste patiënten (70%) willen actief betrokken worden bij het nemen van belangrijke medische beslissingen. 30% laat de beslissing liever aan een arts over. Vooral relatief gezonde patiënten, patiënten met een actieve copingstijl en mensen met een of meerdere chronische aandoeningen willen actief betrokken worden bij beslissingen.<sup>91</sup>

### Impact:

- Samen beslissen leidt onder ouderen o.a. tot meer cliënttevredenheid, beter geïnformeerde cliënten, een hogere therapietrouw, ervaring dat autonomie wordt gerespecteerd en aandacht voor onderwerpen die kwaliteit van leven verbetert.<sup>92</sup>
- De rol en handelwijze van zorgprofessionals in verzorgings- en verpleeghuizen heeft steeds meer 'waardigheid en trots' als uitgangspunt, waarbij het draait om het bieden van onafhankelijkheid, met keuzes en controle over het eigen leven en het (met respect) betrekken van de oudere bij de beslissingen over dagelijkse zaken. Deze verandering in verpleeghuizen wordt als een waarden-gedreven verandering beschreven.<sup>93</sup>
- Voorwaarden en competenties voor de invulling van de veranderende rol van de zorgprofessional in verzorgings- en verpleeghuizen zijn: aandacht voor onderliggende waarden en betekenis van het werk, meer oog voor en in investering in competentieontwikkeling van zorgverleners, empowerment van medewerkers, aandacht voor teamontwikkeling, positieve voorbeelden zichtbaar maken en ervaren en meer beroep doen op de (bredere) expertise van zorgverleners.<sup>93</sup>



Leeswijzer

Brede  
maatschappelijke  
ontwikkelingen

**Trends en  
ontwikkelingen  
per leefdomein**



Bronnen

## 11 Anders kijken naar gezondheid en ziekte *Leefdomein Gezondheid, welzijn en zorg*

### Definitie:

*Een veranderende samenleving en zorgvraag vraagt om een ander begrip van gezondheid. Voor dit nieuwe begrip is meer aandacht dan ooit. Gezondheid is namelijk meer dan alleen de afwezigheid van ziekte. Het gaat over het vermogen van een individu om zich aan te passen en eigen regie te voeren. En gezond gedrag wordt daarin steeds belangrijker.*

### Toelichting:

- Er vindt een verschuiving plaats binnen de zorg: van zorg en ziekte naar gezondheid en gedrag,<sup>94</sup> met aandacht voor welbevinden en veerkracht.
- Positieve Gezondheid is een bredere kijk op gezondheid waarbij het accent niet ligt op de ziekte, maar op de mensen zelf, hun veerkracht en op wat hun leven betekenisvol maakt.<sup>95</sup> Positieve gezondheid benadrukt het potentieel, niet wat er niet meer gaat en gaat uit van een bredere kijk op gezondheid aan de hand van zes dimensies: mentaal welbevinden, zingeving, kwaliteit van leven, meedoen, dagelijks functioneren en lichaamsfuncties.
- De wijze waarop invulling wordt gegeven aan deze bredere gezondheidsdoelen loopt uiteen. Voor de een is denken vanuit brede gezondheidsdoelstellingen een manier om individuele burgers op een andere manier te benaderen, of om binnen de eigen organisatie anders te werken. Voor de ander is het juist een aanzet om over de grenzen van de eigen organisatie of het eigen domein heen te kijken en naar gelijkgestemden te zoeken om mee samen te werken. Daarmee stimuleert dit samenwerking tussen verschillende lokale en/of regionale partijen.<sup>96</sup>

### Impact:

- Meer aandacht voor gezondheid in bredere betekenis gaat samen met de beweging richting persoonsgerichte zorg. In persoonsgerichte zorg staat niet de ziekte centraal, maar het mens-zijn, het functioneren, de levenssituatie en de leefstijl. Er is aandacht voor participeren, zingeving, kwaliteit van leven, wat voor iemand kleur geeft aan het leven (ondanks de chronische ziekte).<sup>84</sup>
- Positieve Gezondheid wordt steeds vaker preventief ingezet bij- en door vitale ouderen. Het helpt ze bewust te raken van het veranderproces van het ouder worden en het geeft ze inzicht in hoe zij hiermee op een veerkrachtige manier kunnen omgaan.<sup>95</sup>
- Positieve Gezondheid biedt een basis om vast te stellen hoe de sociale basis rondom ouderen kan worden versterkt. Investeren in de sociale basis is één van de randvoorwaarden om ouderen zo lang mogelijk, met een goede kwaliteit van leven, thuis te kunnen laten wonen.<sup>97</sup>



Leeswijzer

Brede  
maatschappelijke  
ontwikkelingen

**Trends en  
ontwikkelingen  
per leefdomein**



Bronnen

## 12 Zorg dichterbij en flexibeler organiseren *Leefdomein Gezondheid, welzijn en zorg*

### Definitie:

*We zien in toenemende mate nieuwe vormen van organisatie van zorg, samenwerkingsverbanden en verplaatsing van zorg, bijvoorbeeld zo dicht mogelijk bij de patiënt met behoud van kwaliteit. Ook de werkomgeving van de zorgprofessional verandert en flexibiliseert. Zorgprofessionals werken niet langer alleen in zorgorganisaties, maar ook in wijkteams, netwerken en steeds vaker als zzp'er.*

### Toelichting:

- Ontschotting, door samen de zorg te organiseren, kan drie doelen dienen: verbetering van de gezondheid, verlagen van de kosten, het verbeteren van de ervaren kwaliteit van de zorg en het verbeteren van het welzijn van de zorgverlener. Ontschotten van specialisaties en het verschuiven van de zorg van GGZ-instellingen en ziekenhuizen naar eerstelijnszorg en de patiënt zelf kan een besparing van €1,5 miljard opleveren.<sup>98</sup>
- De coronacrisis heeft gezorgd voor een stroomversnelling van digitale zorg, nu de zorgsector zich van zijn creatieve en flexibele kant heeft moeten laten zien en er meer zorg op afstand is gegeven. Het momentum wat hiermee gecreëerd is kan gebruikt worden om verdere stappen in digitalisering van zorg te zetten.<sup>99</sup>
- Door gebrek aan invloed op het werk in vaste loondienst is er een groeiend aantal zzp'ers in de zorg. De behoefte aan flexibiliteit en zeggenschap is één reden voor zorgverleners om zzp'er te worden.<sup>70</sup>

### Impact:

- In Nederland werken steeds meer zorg- en welzijnsprofessionals en/of organisaties samen in zogeheten netwerken integrale ouderenzorg. Hierin wordt een samenhangend aanbod van zorg en ondersteuning aangeboden, inclusief welzijnsactiviteiten, voor ouderen die thuis wonen.<sup>100</sup>
- De netwerken integrale ouderenzorg streven verschillende doelen na. De meest genoemde zijn: stimuleren dat verschillende professionals samenwerken en met elkaar afstemmen en de continuïteit van zorg garanderen.<sup>100</sup>
- Een integrale benadering van de ouderenzorg vraagt ook om een meer passende toekomstgerichte bekostiging, waarbij belemmeringen voor domeinoverstijgend werken in de bekostiging worden weggenomen.<sup>101</sup>
- Naar verwachting zal (medische) zorg steeds meer bij de oudere thuis plaatsvinden. Dit betekent dat er mobiele en flexibele zorgprofessionals nodig zullen zijn die via telecommunicatie en huisbezoeken het ziekteproces begeleiden en monitoren.<sup>102</sup>

Leeswijzer

Brede  
maatschappelijke  
ontwikkelingen

**Trends en  
ontwikkelingen  
per leefdomein**



Bronnen

## 13 **Stijgende zorgkosten zetten druk op houdbaarheid** *Leefdomein Gezondheid, welzijn en zorg*

### Definitie:

*Mede door een toenemende en complexere zorgvraag zijn zorgkosten de afgelopen jaren flink gestegen en staat er een druk op de betaalbaarheid van onze gezondheidszorg en solidariteit van ons zorgstelsel. Hierdoor ontstaat ook druk op de toegankelijkheid en kwaliteit.*

### Toelichting:

- De uitgaven aan de gezondheidszorg zullen in 2040 zijn gestegen naar 174 miljard euro, een verdubbeling van de zorgkosten ten opzichte van 2015. Als we kijken naar zorguitgaven per persoon, gaat dit om een stijging van 5.100 euro in 2015 naar 9.600 euro in 2040.<sup>64</sup> Naar verwachting blijven de zorguitgaven tot 2060 stijgen, ook na de piek van de vergrijzing rond 2040.<sup>103</sup>
- Oorzaken van de stijgende uitgaven zijn vergrijzing, nieuwe mogelijkheden om ziekten vroegtijdig op te sporen, toenemende medische kennis en nieuwe, vaak dure technologie of geneesmiddelen.<sup>103</sup>
- In 2060 gaat het meeste geld naar de zorg in ziekenhuizen. Ook de uitgaven aan gehandicapten en ouderenzorg nemen sterk toe. De uitgaven aan geestelijke gezondheidszorg zijn in 2050 vervijfvoudigd.<sup>103</sup>

### Impact:

- De zorgkosten van 65-plussers als aandeel van het bbp nemen toe: 4,9% in 2020, 5,7% in 2030, 6,5% in 2040.<sup>72</sup>
- Onafhankelijk van maatschappelijke en economische ontwikkelingen en hoe de overheid en sector daarop inspelen, zullen de huidige kosten voor ouderenzorg van €15,6 miljard in 2030 zijn opgelopen tot minimaal €18 miljard en maximaal €28 miljard.<sup>104</sup>
- In 2015 omvat de zorg voor mensen van 65 jaar en ouder 44% van de totale zorguitgaven. In de periode tot 2040 neemt dit toe naar 59%. Van de totale groei van de zorguitgaven in de periode 2015-2040 is 72% toe te schrijven aan de groei van de uitgaven voor 65-plussers.<sup>64</sup>
- Wlz is met ruim 11 miljard euro de grootste kostenpost binnen de ouderenzorg. Ziekenhuiszorg volgt met 8,4 miljard euro en wijkverpleging met 2,8 miljard euro. Van de 85-plussers met een Wlz-indicatie woont 84% in een instelling.<sup>105</sup>

Leeswijzer

Brede  
maatschappelijke  
ontwikkelingen

**Trends en  
ontwikkelingen  
per leefdomein**



Bronnen

## 14 Tweedeling leefstijlen: toename verschil in leefstijl en gezondheid *Leefdomein Gezondheid, welzijn en zorg*

### Definitie:

*De Nederlandse maatschappij kent grote (sociaaleconomische) gezondheidsverschillen, die steeds groter worden.<sup>60</sup> Mensen met lager opleidingsniveau leven bijvoorbeeld zes jaar korter, en vijftien jaar minder in goede gezondheid, dan mensen met een hbo- of universitaire opleiding.<sup>106</sup> Hoger opgeleiden hebben over het algemeen ook een ruimer sociaal netwerk, waarvan de leden vaak over meer kennis, hulpbronnen en mogelijkheden beschikken.<sup>107</sup>*

### Toelichting:

- Gezondheid wordt bepaald door een combinatie van persoonlijke kenmerken en omstandigheden waarin mensen geboren worden, opgroeien, wonen en werken, zoals woon- en werkomstandigheden, leefstijl, mate van geletterdheid en inkomen en opleidingsniveau.<sup>108,109</sup>
- Er zijn grote verschillen in leefstijl en levensverwachting bij mensen met verschillende opleidingsniveaus en inkomens. Hoogopgeleiden leven gemiddeld 6 tot 7 jaar langer en ruim 15 jaar langer in goede gezondheid dan laagopgeleiden.<sup>110</sup>
- Hoger opgeleiden hebben gemiddeld een gezondere leefstijl dan lager opgeleiden. Een belangrijke vraag is in hoeverre gezondheid bevorderend beleid erin zal sla- gen om de gezondheid van de hele bevolking te verbeteren.<sup>4</sup>
- 28,8% van de Nederlanders is onvoldoende of beperkt gezondheidsvaardig.<sup>111</sup> Wanneer er sprake is van lage gezondheidsvaardigheden heeft men moeite om informatie over gezondheid te verkrijgen, begrijpen en toe te passen.<sup>112</sup> De verschillen in gezondheidsvaardigheden zijn onder andere gekoppeld aan opleidingsniveau. Ook persoonlijke veerkracht speelt hierbij een rol.<sup>106</sup>

### Impact:

- Doordat gezondheidsvaardigheden verschillen tussen leeftijdsgroepen, zijn ook daar verschillen in leefstijl te zien. Overgewicht komt meer voor naarmate de leeftijd stijgt. Zo heeft 12% van de jongeren overgewicht, tegenover 43% bij mensen tussen 55 en 65 jaar.<sup>113</sup> Er zijn echter nauwelijks verschillen in de samenstelling van het voedingsmiddelenpakket tussen leeftijdsgroepen.<sup>64</sup>
- Een deel van de ouderen bevindt zich door een stapeling van chronische aandoeningen en andere medische en sociale problemen in een kwetsbare situatie. Zij redden zich nu nog wel, maar een kleine verandering kan hen al uit balans brengen. Deze groep wordt groter in de toekomst.<sup>64</sup>

Leeswijzer

Brede  
maatschappelijke  
ontwikkelingen

**Trends en  
ontwikkelingen  
per leefdomein**



Bronnen



**ZINGEVING  
MEEDOEN  
VRIJE TIJD**

Leeswijzer

Brede  
maatschappelijke  
ontwikkelingen

**Trends en  
ontwikkelingen  
per leefdomein**



Bronnen



## Leefdomein: Zingeving, meedoen en vrije tijd

Het leefdomein 'Zingeving, meedoen en vrije tijd' gaat om vrijetijdsinvulling en zinvolle besteding van de dag.

### Vragen hierbij kunnen zijn:

- Heb ik zinvolle dagactiviteiten? Kan ik betekenis en invulling geven aan mijn vrije tijd, interesses ontplooiën, en hobby's uitoefenen?
- Heb ik mogelijkheden om te sporten, cultuur en evenementen te bezoeken?
- Kan ik meedoen en een bijdrage leveren aan de samenleving?

### Trends en ontwikkelingen met impact op dit domein:

#### 15 Nieuwe manier van tijdsinvulling

De hoeveelheid vrije tijd van de Nederlandse bevolking en in hoeverre zij ervaren voldoende vrije tijd hebben is al jaren stabiel. Wel zien we een verschil tussen bevolkingsgroepen: de vrije tijd van ouderen neemt toe, de vrije tijd van jongeren neemt af. De precieze invulling van vrije tijd verandert ook.

#### 16 Meer aandacht voor zingeving en spiritualiteit

De grenzen tussen zingeving, spiritualiteit en religie vervagen. Daar waar het aantal gelovigen in Nederland verder daalt, neemt de aandacht voor zingeving en spiritualiteit juist toe. Zingeving maakt gelukkiger en zorgt ervoor dat we langer leven. De aandacht voor zingeving als onderdeel van het leven neemt toe.

Leeswijzer

Brede  
maatschappelijke  
ontwikkelingen

**Trends en  
ontwikkelingen  
per leefdomein**



Bronnen

## 15 Nieuwe manier van tijdsinvulling *Leefdomein Leren, werk en inkomen*

### Definitie:

*De hoeveelheid vrije tijd van de Nederlandse bevolking en in hoeverre zij ervaren voldoende vrije tijd hebben is al jaren stabiel. Wel zien we een verschil tussen bevolkingsgroepen: de vrije tijd van ouderen neemt toe, de vrije tijd van jongeren neemt af. De precieze invulling van vrije tijd verandert ook.*

### Toelichting:

- De besteding van tijd kan worden ingedeeld in vier hoofdgroepen: leren, werken, zorgen en vrije tijd (spelen). In de loop van de afgelopen eeuw zagen we een verandering in leren en zorgen. De tijd om te leren is toegenomen (leerplicht, meer mogelijkheden voor vervolgopleidingen en emancipatie van bevolkingsgroepen) en de tijd om te zorgen is gedaald (grotendeels overgenomen door professionele organisaties).<sup>114</sup>
- De verwachting is dat de hoeveelheid vrije tijd van alle Nederlanders de komende jaren stabiel blijft. Door vergrijzing neemt het aantal ouderen sterk toe en daarmee ook de vrije tijd van ouderen.<sup>114</sup> Omgekeerd zal de vrije tijd van jongeren en werkenden verder afnemen door demografische ontwikkeling, welvaartsbehoud en hoge woonlasten. Voor het gebruik van voorzieningen voor deze groep betekent het vermoedelijk dat kort, snel en met voldoende beleving de kernwoorden zijn.
- In 2016 hadden Nederlanders van 12 jaar en ouder in een week gemiddeld 42,1 uur vrije tijd; hierin is de afgelopen 10 jaar weinig veranderd. De 65-plussers hebben, met meer dan 53 uur in de week, veruit de meeste vrije tijd.<sup>115</sup>

### Impact:

- Het bereiken van de pensioenleeftijd betekent voor veel mensen een abrupte overgang naar een periode met veel vrije tijd.<sup>116</sup>
- Met betrekking tot vrijetijdsbesteding ontwikkelt de oudere zich de komende jaren naar verwachting van 'de verzorgde' naar de 'recreant' en de 'mentor'. Daar waar de eerste groep, de ouderen die door anderen worden beziggehouden in bijvoorbeeld verzorgingshuizen, eerst in de meerderheid was, bewegen we nu richting meer ouderen die hun opgebouwde kapitaal voor eigen doelen en dromen inzetten en/of zich (blijven) inzetten voor maatschappelijke doelen en zich daar niet in laat leiden door anderen.<sup>114</sup>
- Ouderen in de derde en vierde levensfase zijn een interessante doelgroep voor ondernemers in de Leisure sector, omdat hun aandeel in de bevolking toeneemt. Naar verwachting zullen 65-plussers tot 2023 maar liefst €100 miljoen per jaar extra uitgeven aan vakanties.<sup>117</sup>
- Tussen 1995 en 2018 nam het aandeel 80-plussers dat een concert of een voorstelling bezocht ongeveer met de helft toe en verdubbelde hun museumbezoek. 75-plussers zijn wel nog altijd veel minder cultureel actief dan jongere ouderen.<sup>118</sup>

Leeswijzer

Brede  
maatschappelijke  
ontwikkelingen

**Trends en  
ontwikkelingen  
per leefdomein**



Bronnen

## 16 Meer aandacht voor zingeving en spiritualiteit *Leefdomein Leren, werk en inkomen*

### Definitie:

*De grenzen tussen zingeving, spiritualiteit en religie vervagen. Daar waar het aantal gelovigen in Nederland verder daalt, neemt de aandacht voor zingeving en spiritualiteit juist toe. Zingeving maakt gelukkiger en zorgt ervoor dat we langer leven. De aandacht voor zingeving als onderdeel van het leven neemt toe.*

### Toelichting:

- Als gevolg van toenemende onzekerheden wordt zingeving steeds belangrijker voor mensen. We gaan steeds meer op zoek naar wat we willen in het leven.<sup>119</sup> Zingeving biedt mentale veerkracht en verhoogt de levensverwachting.<sup>118</sup>
- Het aantal Nederlanders dat naar de kerk gaat daalt al jaren.<sup>120</sup> In plaats daarvan hechten mensen zich steeds meer aan een bewust leven, verbinding met elkaar, de natuur of de kosmos.<sup>121</sup>
- Binnen de zogenaamde blue zones, gebieden waar mensen een specifieke levensstijl en leefomgeving delen en meetbaar langer leven, zijn zingeving en het sociale netwerk essentieel. Vaak werken de inwoners tot op een hoge leeftijd door, doen vrijwilligerswerk, zingen in een koor, zorgen voor andere mensen of dragen op een andere manier bij aan de gemeenschap. Het hebben van een doel in het leven zou 7 extra levensjaren opleveren.<sup>122</sup>
- Eén van de negen essentiële karakteristieken van leefstijlen in de blue zones is het verlagen van stress door een routine, zoals bidden, het herinneren van voorouders of middagdutjes.<sup>122</sup>

### Impact:

- Veel mensen blijven tot op hoge leeftijd vitaal, maar er is een toename van het aantal mensen dat kwetsbaar is, vereenzaamt en minder zin in het leven ervaart. Om gelukkig ouder te worden is het naast gezondheid nodig op zinvolle wijze deel te nemen aan de samenleving.<sup>118</sup>
- Ouderen die zin in hun leven ervaren leven langer dan mensen die dat minder ervaren.<sup>123</sup> Veel ouderen zijn zich echter (nog) niet bewust van wat hun leven zinvol maakt. Daarnaast is zingeving ook nog grotendeels onbekend terrein in het bewustzijn van eerstelijnszorg, zorgverzekeraars en media.<sup>124</sup>
- Eenzaamheid is niet uitsluitend een sociaal verschijnsel van verminderde contacten. Eenzame ouderen vertellen dat het gevoel ook te maken heeft met een gemis aan verbondenheid met en van waarde zijn voor de samenleving.<sup>125</sup>

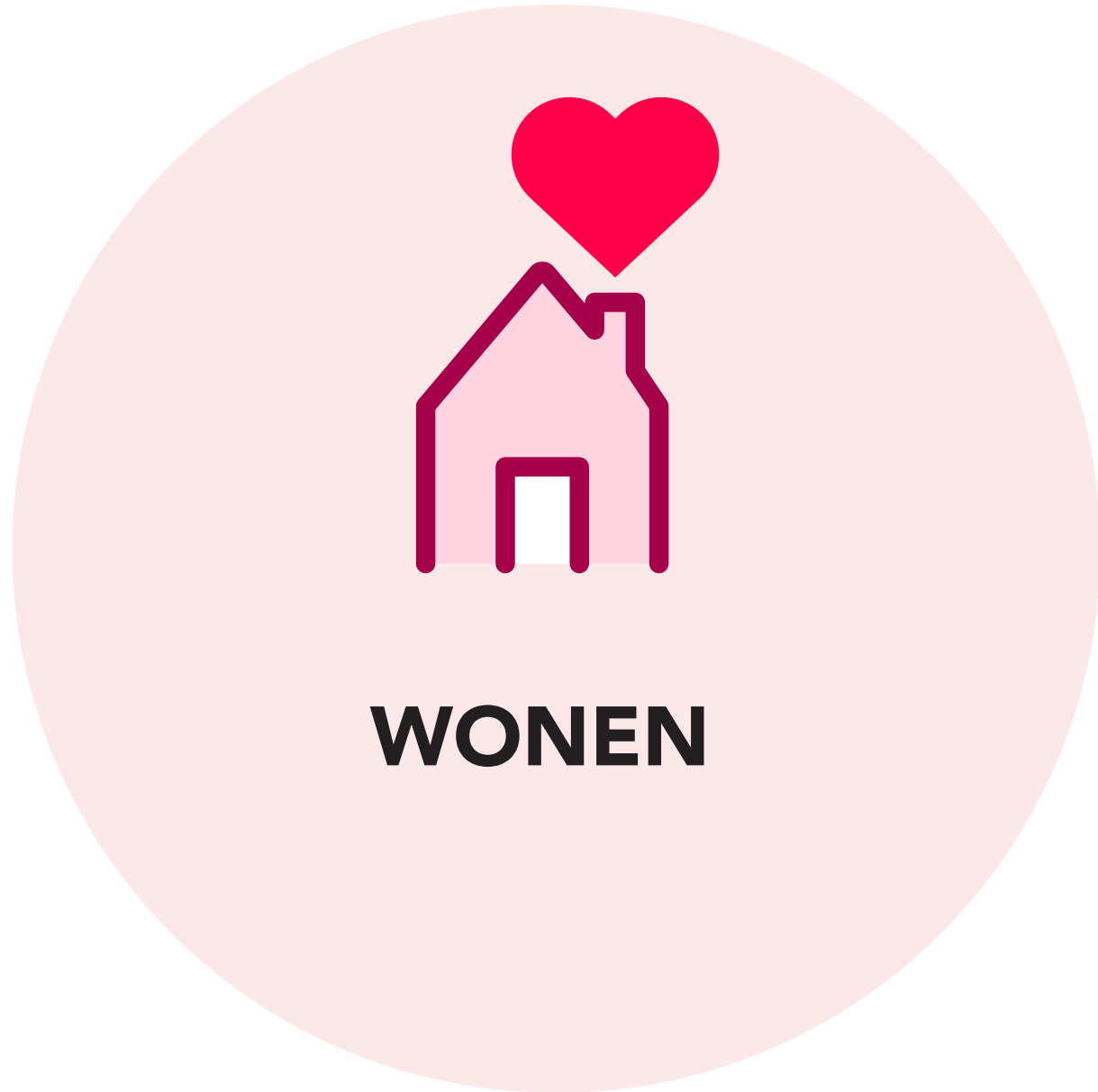
Leeswijzer

Brede  
maatschappelijke  
ontwikkelingen

**Trends en  
ontwikkelingen  
per leefdomein**



Bronnen





Leeswijzer

Brede  
maatschappelijke  
ontwikkelingen

**Trends en  
ontwikkelingen  
per leefdomein**



Bronnen



## Leefdomein: Wonen

Het levensdomein 'Wonen' gaat om hoe en waar je woont (huisvesting), het woningaanbod (kwalitatief en kwantitatief) en nieuwe vormen van wonen. Maar ook hoe kan een woonomgeving kwetsbaarheid uitstellen, verminderen of voorkomen?

### Vragen hierbij kunnen zijn:

- Ben ik verzekerd van betaalbare huisvesting? Nu en in de toekomst?
- Is er een passende woning/ woonomgeving voor mij beschikbaar?
- Op een locatie waar ik dat wil? Met de zorg/ ondersteuning die ik nodig heb? Met de mensen die ik wil?

### Trends en ontwikkelingen met impact op dit domein:

#### 17 Knellende woningmarkt

De knellende woningmarkt zorgt al jarenlang voor een sterke toename van de huizenprijzen. Er is dringende vraag naar duurzame oplossingen voor het grote woningtekort in Nederland.

#### 18 Veranderende woningbehoeften

Brede maatschappelijke ontwikkelingen, zoals de veranderende bevolkingssamenstelling en de aandacht voor duurzaamheid, spelen een belangrijke rol bij hoe we (in de toekomst) in Nederland willen wonen.

#### 19 Multifunctioneler gebruik van schaarse ruimte

Wat vandaag aan infrastructuur nodig is, is binnen 20 jaar mogelijk overbodig. Veranderende behoefte aan ruimte voor wonen, werken en recreëren, leidt tot vraag naar flexibiliteit in het bouwen en gebruik van woningen, met oog voor de toekomst.

#### 20 Langer (zelfstandig) thuis

Door andere wensen over levenskwaliteit en keuzevrijheid willen veel mensen hun leven ook op hogere leeftijd graag voortzetten zoals zij gewend zijn. Zorg en ondersteuning zullen vaker dichtbij of aan huis verleend worden.

Leeswijzer

Brede  
maatschappelijke  
ontwikkelingen

**Trends en  
ontwikkelingen  
per leefdomein**



Bronnen

## 17 Knellende woningmarkt *Leefdomein Wonen*

### Definitie:

*De knellende woningmarkt zorgt al jarenlang voor een sterke toename van de huizenprijzen. Er is dringende vraag naar duurzame oplossingen voor het grote woningtekort in Nederland.*

### Toelichting:

- Door het grote woningtekort nemen de huizenprijzen sterk toe. Vooral in de randstad is er een oplopend woningtekort en in heel Nederland is er een tekort van ongeveer 300.000 woningen.<sup>126</sup>
- Een belangrijke factor is de sterke toename van het aantal eenpersoonshuishoudens. Deze groei is vooral toe te wijzen aan het aantal alleenstaanden van 65 jaar of ouder. Deze groep verdubbelt naar verwachting van ruim 0,9 miljoen in 2018 naar 1,8 miljoen in 2060.<sup>127</sup>
- Er is relatief weinig grond beschikbaar voor woningbouw en de grond die beschikbaar is, is relatief erg duur. Op dit moment is 7% van de Nederlandse grond beschikbaar voor woningbouw en kost het €425,- per m<sup>2</sup>.<sup>128</sup>
- De knellende woningmarkt beperkt veel mensen in hun woonbehoefte. Problemen rond het wonen lijken veelal te ontstaan in de samenhang tussen wonen en andere domeinen zoals inkomen (bijv. flexibilisering van de arbeidsmarkt) en zorg (bijv. extramuralisering van zorg).<sup>129</sup>
- Het wegnemen van knelpunten op de woningmarkt hangt dus samen met het oplossen van problemen in andere sectoren. Daarnaast moet het woningaanbod worden vergroot.<sup>129</sup>
- Nieuwe woonvormen zijn de laatste jaren sterk in opkomst. Flexwoningen, woningdelen en transformaties van gebouwen worden ingezet om het tekort aan woningen op te vangen en aan woonwensen te voldoen.<sup>130</sup>

### Impact:

- Om aan de vraag te voldoen moet tussen 2019 en 2040 het aantal geclusterde ouderenwoningen met 82.500 toenemen en het aantal aangepaste woningen met 87.500 worden uitgebreid. Ook moeten er 225.300 nultredenwoningen worden toegevoegd aan de woningvoorraad.<sup>131</sup>
- In de knellende woningmarkt wordt er voor ouderen te weinig gebouwd en verbouwd. Dit zorgt voor een beperkt woningaanbod voor ouderen, belemmert de doorstroming op de woningmarkt en leidt tot een hogere vraag naar verpleeghuiszorg.<sup>130,131</sup>
- Van het aantal ouderen in de leeftijdscategorie van 75 tot 79 woont een derde alleen en van de 90-plussers is bijna driekwart alleenwonend. De kans op het gebruik van langdurige zorg is bij eenpersoonshuishoudens veel groter dan bij meerpersoonshuishoudens. Bovendien zijn alleenwonenden vaker eenzaam, wat weer invloed heeft op gezondheid en de zorgvraag.<sup>132</sup>

Leeswijzer

Brede maatschappelijke ontwikkelingen

Trends en ontwikkelingen per leefdomein



Bronnen

## 18 Veranderende woningbehoeften Leefdomein Wonen

### Definitie:

Brede maatschappelijke ontwikkelingen, zoals de veranderende bevolkingssamenstelling en de aandacht voor duurzaamheid, spelen een belangrijke rol bij hoe we (in de toekomst) in Nederland willen wonen.

### Toelichting:

- Huishoudens worden steeds kleiner en er is sprake van een trend richting kleinere woningen. Meer mensen kiezen voor het wonen in 'tiny houses' vanwege lagere woonlasten, de voorkeur aan andere bestedingen of om duurzaamheidsredenen.<sup>133</sup>
- Collectivisering in woningen neemt toe. Co-living met gelijkgestemden is vooral populair onder jongeren en 55-plussers. Dit kan op kleine schaal, maar ook groter in de vorm van hofjes, straten en complexen. Een andere vorm is kangoeroe wonen, waarin meerder generaties samenleven.<sup>133</sup>
- Het idee van 'eigendom' is in de afgelopen jaren enorm veranderd onder de millennials. Het idee van Living as a service (LaaS) is dat bewoners maandelijks een bedrag betalen voor huur, services en nutsvoorzieningen.<sup>134</sup>
- Er is een toenemende behoefte aan flexibel wonen. Vooral voor mensen die studeren, tijdelijk werken aan een project of met spoed een woning zoeken vanwege een scheiding of verbouwing.<sup>135</sup>
- Flexwonen biedt hier ondersteuning. Flexwonen gaat over verplaatsbare woningen en tijdelijke transformatie van gebouwen zoals kantoren om aan de (tijdelijke) behoefte te voorzien.<sup>135</sup>
- Na het uitbreken van de coronapandemie is er meer waardering voor de (private) buitenruimte van woningen.<sup>136</sup>

### Impact:

- Er is een groeiende vraag binnen de ouderenzorg naar (nieuwe) woon(zorg)concepten met meer aandacht voor veiligheid, gemeenschappelijkheid, geborgenheid en toegang tot zorg en diensten.<sup>132</sup>
- Een vrij nieuw concept is dat 'tiny houses' worden verhuurd aan familie, vrijwilligers, cliënten en zorgverleners op het terrein van de zorginstelling.<sup>137</sup>
- Wet- en regelgeving rondom wonen staan behoeften soms in de weg. Zo worden ouderen die gaan samenwonen gekort op hun aow.<sup>138</sup> Vooral voor ouderen die in meerdere mate afhankelijk zijn van hun aow biedt dit geen stimulans om een huis te delen.
- Slimme technologie thuis kan taken van mantelzorgers wegnemen voor ouderen die kwetsbaar en hulpbehoevend zijn.<sup>137</sup>

Leeswijzer

Brede  
maatschappelijke  
ontwikkelingen

**Trends en  
ontwikkelingen  
per leefdomein**



Bronnen

## 19 Multifunctioneler gebruik van schaarse ruimte *Leefdomein Wonen*

### Definitie:

*Wat vandaag aan infrastructuur nodig is, is binnen 20 jaar mogelijk overbodig. Veranderende behoefte aan ruimte voor wonen, werken en recreëren, leidt tot vraag naar flexibiliteit in het bouwen en gebruik van woningen, met oog voor de toekomst.*

### Toelichting:

- Er is meer vraag dan aanbod in de woningmarkt van Nederland, dit vraagt om creatieve en nieuwe woonvormen. Denk hierbij aan flex-woningen, die worden gebouwd voor een periode van ongeveer 15 jaar, maar bijvoorbeeld ook tiny houses.<sup>139</sup> De totale investeringsopgave voor nieuwbouw en woningverbetering tussen 2015 en 2030 is 385 miljard euro.<sup>140</sup> Op basis van verwachte demografische ontwikkelingen zijn er in de periode tussen 2020 en 2024 95.000 woningen per jaar nodig.<sup>141</sup> In een motie van de Tweede Kamer is gevraagd om 15.000 flexwoningen per jaar.<sup>139</sup>
- In de ruimtelijke ordening is het scheiden van functies lang gebruikelijk geweest. Wonen, werken en verkeer werden als reactie op de overbevolkte steden uit elkaar gehouden. Inmiddels vraagt de behoefte van de Nederlander niet meer om functiescheiding, maar juist om functiemenging.
- Flexibel gebruik van gebouwen staat momenteel hoog op de agenda. In plaats van het bouwen van nog meer nieuwbouwwoningen, zal de komende jaren de nadruk op transformatie komen te liggen.<sup>142</sup>

### Impact:

- In 2040 worden er 3,6 miljoen alleenwonenden verwacht. Dit heeft invloed op het aanbod en gebruik van woningen. Door scheiding en weduwnaarschap zullen dit vooral ouderen zijn.<sup>143</sup>
- Het rijk ondersteunt de ontwikkeling van nieuwe woonvormen voor ouderen, in de vorm van woongemeenschappen, hofjes of transformatie van oude schoolgebouwen tot appartementen.<sup>144</sup> Eén op de drie Europese ouderen staat open voor woonvormen voor ouderen, waaraan zorg of ondersteuning gekoppeld is.<sup>145</sup>
- Er zijn verschillende voorbeelden van programma's bijgekomen die zich inzetten voor meer geschiktere woningen voor ouderen. Het programma 'Langer Thuis' is hier een van. Hiermee wil men o.a. het aanbod van geclusterde woonvormen voor ouderen vergroten.<sup>146</sup>

Leeswijzer

Brede  
maatschappelijke  
ontwikkelingen

**Trends en  
ontwikkelingen  
per leefdomein**



Bronnen

## 20 Langer (zelfstandig) thuis Leefdomein Wonen

### Definitie:

*Door andere wensen over levenskwaliteit en keuzevrijheid willen veel mensen hun leven ook op hogere leeftijd graag voortzetten zoals zij gewend zijn. Zorg en ondersteuning zullen vaker dichtbij of aan huis verleend worden.*

### Toelichting:

- Thuis wonen op hoge leeftijd is al decennia lang een opkomende trend.<sup>132</sup> Het aantal ouderen thuis verdubbelt naar ruim 2,5 miljoen in 2040.<sup>147</sup> Hierdoor komt er meer zorg aan huis.<sup>148</sup>
- Aging in place vormt steeds vaker het vertrekpunt in het ouderenzorgbeleid. Dit betekent dat ouderen zolang mogelijk in staat gesteld moeten worden om een betekenisvol leven te leiden in hun eigen woon- en leefomgeving, ook als ze kwetsbaar en hulpbehoevend zijn.<sup>149</sup> In navolging daarop wordt community care, waarin de oudere (met beperkingen) bij het leven in- en deelname aan de samenleving wordt ondersteunt door de samenleving zelf<sup>150</sup>, steeds belangrijker.
- Er zijn onvoldoende geschikte woningen voor ouderen. Ongeveer 140 duizend 65-plushuishoudens woonden in 2015 in een ongeschikte woning.<sup>148</sup>
- Digitale technologieën, zoals eHealth en domotica dragen bij aan zelfstandigheid thuis en doelmatigere inzet van zorgverleners. Het is hierbij belangrijk dat ouderen en zorgverleners op de hoogte zijn van de mogelijkheden en de digitale vaardigheden beheersen.<sup>132</sup>
- Het veld van aanbieders in de thuiszorg is in grote steden vaak versnipperd. Dit bemoeilijkt de samenwerking onderling en met andere professionals.<sup>151</sup>

### Impact:

- Ouderen in woonservicegebieden (buurten, wijken of dorpen waar zorg, welzijn en wonen aan elkaar zijn gekoppeld) wonen over het algemeen langer zelfstandig, gaan beter met eventuele problemen om (coping) en hun welbevinden gaat minder snel achteruit.<sup>152,153</sup>
- In 30-50% van de valincidenten zijn omgevingsfactoren de oorzaak van een valincident onder ouderen. Het aantal valincidenten in en rond het huis kan worden gereduceerd met 30-40% door woningen aan te passen.<sup>132</sup>
- De mantelzorg vormt een belangrijk onderdeel van zorg voor thuiswonende ouderen. Deze vorm van zorg komt echter onder druk te staan in de toekomst. Naar verwachting neemt het aantal mantelzorgers per zelfstandig wonende 75-plusser af van 5 in 2018 naar 3 in 2040.<sup>154</sup>
- 79% van de mensen met dementie woont thuis en krijgt mantelzorg. De ervaren belasting van deze groep mantelzorgers is relatief hoog.<sup>81</sup>

Leeswijzer

Brede  
maatschappelijke  
ontwikkelingen

**Trends en  
ontwikkelingen  
per leefdomein**



Bronnen



# LEEFOMGEVING

Leeswijzer

Brede  
maatschappelijke  
ontwikkelingen

**Trends en  
ontwikkelingen  
per leefdomein**



Bronnen



## Leefdomein: Leefomgeving

Het leefdomein 'Leefomgeving (fysiek, sociaal en functioneel)' gaat om je fysieke, sociale en functionele leefomgeving. Hoe ziet mijn fysieke leefomgeving eruit? Voel ik mij veilig in de buurt? Zijn voorzieningen toegankelijk en bruikbaar voor mij? Kan ik gebruik maken van (openbaar) vervoer? Tot slot het sociale aspect: ben ik verbonden met de mensen om mij heen en zijn er voldoende ontmoetingsmogelijkheden? Zijn er activiteiten voor mij?

### Vragen hierbij kunnen zijn:

- Voel ik mij prettig in de buurt? Is er groen en prettige / openbare ruimte? Voel ik mij veilig in de buurt?
- Zijn voorzieningen toegankelijk en bereikbaar, heb ik voldoende ontmoetingsmogelijkheden, zijn er activiteiten waar ik aan deel kan nemen?
- Ben ik verbonden met de mensen om me heen, voel ik me thuis, zijn er mensen die me willen en kunnen bijstaan?

### Trends en ontwikkelingen met impact op dit domein:

#### 21 Meer aandacht voor kwaliteit van de leefomgeving

Ruimte in en om de woning krijgt hernieuwde aandacht: op naar een groene en frisse leefomgeving die bijdraagt aan de sociale cohesie. Zonder hittestress, dus minder verdichten en meer aandacht voor groen en ontmoeting in de omgeving.

#### 22 Veranderende samenwerking lokaal en regionaal

De samenleving verandert, en daarmee transformeert de rol van de gemeenten en provincies. Zowel de fysieke als sociale omgeving van inwoners krijgt meer aandacht en de lokale en regionale overheid neemt regie en experimenteert met nieuwe manieren van regionale samenwerking om hierbij te ondersteunen.

#### 23 De aard van (ervaren) veiligheid verandert

Hoewel meer mensen aangeven dat zij zich wel eens onveilig voelen, kan men niet goed duiden waardoor men zich precies onveilig voelt. Mogelijk speelt het vergrote bewustzijn over nieuwe (nationale) veiligheidsvraagstukken als gevolg van digitale ontwikkelingen een rol.

#### 24 Veranderende mobiliteitsmogelijkheden en -behoeften

De mogelijkheden om ons (duurzaam) te verplaatsen nemen toe. Tegelijkertijd veranderen onze mobiliteitsbehoeften. Om in de sterk veranderende mobiliteitsbehoeften van de consument te voorzien bieden organisaties verschillende innovatieve mobiliteitsdiensten aan.

Leeswijzer

Brede  
maatschappelijke  
ontwikkelingen

**Trends en  
ontwikkelingen  
per leefdomein**



Bronnen

## 21 Meer aandacht voor kwaliteit van de leefomgeving *Leefdomein Leefomgeving*

### Definitie:

*Ruimte in en om de woning krijgt hernieuwde aandacht: op naar een groene en frisse leefomgeving die bijdraagt aan inclusiviteit en de sociale cohesie.*

### Toelichting:

- Er is een toenemend bewustzijn op het gebied van duurzaamheid en aandacht voor de kwaliteit van de leefomgeving. Een prettige, groene, veilige en leefbare woonomgeving ondersteunt betrokkenheid en sociale cohesie in de buurt. Lokale burgerinitiatieven op het gebied van duurzaamheid blijken regelmatig een goede basis om ook andere zaken, zoals bijvoorbeeld zorg met elkaar te organiseren. Ook is er meer behoefte aan goede voorzieningen dichtbij.<sup>155</sup>
- Mede door de coronapandemie is er meer aandacht voor een groene omgeving. Het belang is versterkt doordat we meer tijd doorbrengen rondom hun huis.<sup>156</sup> Een groene omgeving heeft positieve effecten; schaduw, vermindering van hitte effect, draagt bij aan waterberging en aan de gezondheid van omwonenden.<sup>157</sup>
- Er is meer aandacht voor een inclusieve leefomgeving. Een nieuwe omgevingswet moet voor een gezonde en veilige leefomgeving zorgen en een omgeving die de belangen en behoeften van alle inwoners vervult.<sup>158</sup> Ook kan Technologie de drempel tot sociaal contact en participatie in de leefomgeving verlagen.<sup>159</sup>
- In de maatschappij is er meer nadruk en ruimte voor duurzaamheid in en om woningen. Groene projecten, eco-woningen en een holistische benadering in hoogbouw zijn voorbeelden waarin duurzaamheid en groene gebouwen gestimuleerd worden.<sup>160</sup>

- Mensen die in een groene omgeving wonen voelen zich minder eenzaam en ervaren minder vaak een tekort aan sociale cohesie. Dit is van belang voor gezondheid, aangezien mensen met gebrek aan sociale steun gemiddeld genomen een slechtere fysieke en mentale gezondheid hebben.<sup>161</sup>

### Impact:

- Het blijkt dat een slechte milieu-hygiënische kwaliteit in Nederlandse gebouwen en buitenruimten zorgt voor 3 tot 9% van alle gezondheidsklachten.<sup>162</sup>
- Nederlanders in een groene leefomgeving voelen zich gezonder, zowel in steden als op het platteland.<sup>163</sup> Mensen die in een groene omgeving wonen hebben minder afspraken bij de huisarts. Daarnaast is de kans in een weinig groene buurt op het krijgen van een depressie 1,3 keer zo groot als in buurten met veel groen.<sup>164</sup>
- Ouderen zijn gevoeliger voor omgeving dan jongeren. Ze hebben meer tijd om in huis en in de omgeving te spenderen, doordat de meerderheid van de ouderen met pensioen is. Daarentegen hebben ze vaak ook (meer) beperkingen. Door deze factoren kan de perceptie van omgeving veranderen.<sup>165</sup>
- Ouderen zijn digitaal actiever en kunnen vanuit huis aankopen doen. Winkelen wordt daarentegen steeds meer een activiteit waarbij ouderen ook sociale invulling zoeken.<sup>166,167</sup>



Leeswijzer

Brede  
maatschappelijke  
ontwikkelingen

**Trends en  
ontwikkelingen  
per leefdomein**



Bronnen

## 22 Veranderende samenwerking lokaal en regionaal Leefdomein Leefomgeving

### Definitie:

*De samenleving verandert, en daarmee transformeert de rol van de gemeenten en provincies. Zowel de fysieke als sociale omgeving van inwoners krijgt meer aandacht en de lokale en regionale overheid neemt regie en experimenteert met nieuwe manieren van regionale samenwerking om hierbij te ondersteunen.*

### Toelichting:

- De veranderopgaven voor gemeenten zijn groot en talrijk, zoals de invoering van de Omgevingswet, de transities in het sociale domein, digitalisering, de energietransitie, de gevolgen van de participatiemaatschappij, de netwerksamenleving, flexwerken en meer. Gemeenten zijn dan ook met veel verschillende verandertrajecten tegelijkertijd en parallel aan elkaar bezig.<sup>168</sup>
- De verschillen tussen regio's in Nederland worden steeds groter, mede doordat mensen naar de stad toe trekken. Dit zorgt ervoor dat de uitdagingen en rol van de gemeenten ook sterk verschillen.<sup>169</sup>
- Digitalisering en informatietechnologie neemt ook vorm aan binnen de regio en de gemeenten. Nieuwe regionale samenwerkingsvormen kunnen door deze mogelijkheden worden gestimuleerd.<sup>170</sup>
- 'Samen organiseren' is een initiatief waarin gemeenten binnen een regio samen uitdagingen oppakken en nieuwe projecten introduceren. Met name digitale vernieuwingen worden tegelijkertijd uitgerold.<sup>171</sup>

### Impact:

- De noodzaak van een integraal gemeentelijk en regionaal beleid rond alle leefdomeinen wordt steeds meer erkend. De gemeente voert de interne en externe regie over het opstellen van het gezondheidsbeleid en de uitvoering daarvan. Hoe de regierol precies wordt ingevuld, is afhankelijk van de mogelijkheden en behoeften binnen de lokale context en de visie van de gemeente zelf op haar rol zelf. Daarbij kan worden gedacht aan de uitvoerende, participerende, regisserende of faciliterende rol.<sup>172</sup>
- Om de zorg en ondersteuning van kwetsbare ouderen in Nederland toekomstbestendig te maken wordt in veel regio's in Nederland gewerkt aan integrale zorg voor ouderen in de wijk, ondersteuning van informele zorg en geschikt wonen. Belangrijke voorwaarden voor geslaagde samenwerking zijn het betrekken van het ouderenperspectief, samenwerking over grenzen van organisaties en domeinen heen, toewijding aan het gemeenschappelijke doel en eigenaarschap onder partijen en bestuurders.<sup>173</sup>

Leeswijzer

Brede  
maatschappelijke  
ontwikkelingen

**Trends en  
ontwikkelingen  
per leefdomein**



Bronnen

## 23 De aard van (ervaren) veiligheid verandert Leefdomein Leefomgeving

### Definitie:

*Hoewel meer mensen aangeven dat zij zich wel eens onveilig voelen, kan men niet goed duiden waardoor men zich precies onveilig voelt. Mogelijk speelt het vergrote bewustzijn over nieuwe (nationale) veiligheidsvraagstukken als gevolg van digitale ontwikkelingen een rol.*

### Toelichting:

- In het afgelopen decennium is het veiligheidsgevoel onder Nederlanders afgenomen: in 2010 voelde 33% zich weleens onveilig, dit jaar is dat 45%. Waar we ons traditioneel vooral onveilig voelen op straat, is het gevoel van onveiligheid online inmiddels groter.<sup>174</sup>
- Dit gaat hand in hand met de ontwikkeling dat steeds minder Nederlanders aangeven dat zij slachtoffer zijn geweest van traditionele vormen van criminaliteit zoals geweld, inbraak, diefstal en vernieling: het aandeel slachtoffers was in 2019 bijna een derde (31%) lager dan in 2021.
- Iets meer burgers zijn daarentegen slachtoffer geworden van cybercrime: 13% in 2019 t.o.v. 12% in 2012.<sup>175</sup> Bij cybercrime gaat het om digitale vormen van identiteitsfraude, koop- en verkoopfraude, hacken en cyberpesten (laster, stalking, chantage en bedreiging met geweld via internet).

### Impact:

- Ouderen zijn steeds handiger op internet. Tegelijkertijd voelt de helft zich weleens kwetsbaar achter de computer. 59% van de ouderen vrezen bijvoorbeeld dat er misbruik wordt gemaakt van hun e-mailadres.<sup>176</sup> In totaal is één op de tien ouderen ooit slachtoffer geweest van cybercrime. Dit is minder dan onder jongeren.<sup>177</sup>
- Over het algemeen zijn ouderen bereid om te betalen voor veiligheid rondom hun woning, mits de kosten per product niet meer dan 100 euro zijn.<sup>178</sup> Ook zijn ouderen bereid om te verhuizen en staan ze open voor verschillende woonvormen, als er daardoor aan de behoeften van veiligheid en voorzieningen voldaan kan worden.<sup>179</sup>
- Digitale toepassingen op afstand, voor bijvoorbeeld zorg, verhogen aan de andere kant ook juist het gevoel van veiligheid en cohesie onder ouderen.<sup>178</sup> Betere monitoring en signalering hebben positieve gevolgen voor de ervaren eigen regie en veiligheid van ouderen.<sup>180</sup>

Leeswijzer

Brede  
maatschappelijke  
ontwikkelingen

**Trends en  
ontwikkelingen  
per leefdomein**



Bronnen

## 24 Veranderende mobiliteitsmogelijkheden en -behoeften Leefdomein Leefomgeving

### Definitie:

*De mogelijkheden om ons (duurzaam) te verplaatsen nemen toe. Tegelijkertijd veranderen onze mobiliteitsbehoeften. Om in de sterk veranderende mobiliteitsbehoeften van de consument te voorzien bieden organisaties verschillende innovatieve mobiliteitsdiensten aan.*

### Toelichting:

- Technologische ontwikkelingen, data en connectiviteit dragen bij aan vraaggestuurde mobiliteit, ondersteund met platforms voor plannen, boeken, betalen en navigeren (Mobility as a Service).<sup>181</sup>
- Het gebruik van mobiliteit wordt belangrijker dan bezit. Het aantal deelauto's steeg sinds 2012 al van 2.500 naar meer dan 60.000 nu. Ook de deelfiets wordt steeds populairder. De ov-fiets is meer dan 5 miljoen keer verhuurd in 2019. Sinds 2009 steeg dit aantal met zo'n 11% per jaar.<sup>182,183</sup>
- De manier waarop we ons verplaatsten moet duurzamer. Er is een groeiende aandacht voor actieve mobiliteitsvormen.<sup>184</sup> Beleidsontwikkelingen, zoals groene binnensteden en verbreding van fietspaden, en technologische innovaties, zoals elektrisch vervoer en autonoom rijden dragen bij aan duurzame mobiliteit in de toekomst.<sup>185</sup>
- Bereikbaarheid tot producten, diensten en voorzieningen wordt belangrijker en daarom moet mobiliteit en leefomgeving in toenemende mate op elkaar worden afgestemd.<sup>184</sup>
- Door de coronacrisis hebben mensen kennisgemaakt met het werken vanuit huis, gebruik van andere vervoersmiddelen en reizen op andere tijden. Naar verwachting zijn deze structurele gedragsveranderingen tot op een bepaald niveau blijvend in de toekomst.<sup>184</sup>

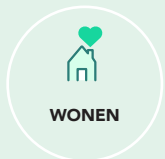
### Impact:

- Mobiliteit draagt bij aan het verminderen van eenzaamheid doordat het mogelijkheden biedt om contacten te onderhouden.<sup>186</sup>
- Mobility as a service kan een positieve impact hebben op de leefbaarheid van ouderen. Ouderen die zichzelf minder goed kunnen verplaatsen kunnen door een slim aanbod van mobiliteitsdiensten alsnog geholpen worden om hun bestemming te bereiken.<sup>185</sup>
- Ouderen verschillen in mate van kwetsbaarheid en daarmee ook in mobiliteitsbehoefte. Door een toename in verscheidenheid kan mobiliteit nog gericht worden afgestemd op de behoefte van ouderen. Belangrijk hierbij is om ouderen de kans te geven om mobiliteitsvormen uit te proberen.<sup>186</sup>
- Meer ouderen op de (elektrische) fiets of in een scootmobiel vraagt om aanpassingen in de ruimtelijke ordening, zoals verbreding van fiets- en winkelpaden en toename van het aantal drempels.<sup>187</sup>

Leeswijzer

Brede  
maatschappelijke  
ontwikkelingen

Trends en  
ontwikkelingen  
per leefdoel



Bronnen

## Bronnen

### Brede maatschappelijke ontwikkelingen:

- 1 CBS (2021). StatLine.
- 2 SCP (2021). Trends in de ouderenzorg.
- 3 RIVM (2018). Volksgezondheid Toekomst Verkenning.
- 4 NIDI (2020). Bevolking 2050 in beeld: drukker, diverser en dubbelgrijs.
5. Tordoir et al. (2015). De veranderende geografie van Nederland.
- 6 VNG (2018). Raadgever Bevolkingskrimp.
- 7 CBS (2017). Tweedeling tussen stad en platteland?
- 8 Movisie (2019). Sociaal-economische tweedeling effectief te lijf. Maar hoe?
- 9 SCP (2018). De sociale staat van Nederland.
- 10 WRR (2017). Weten is nog geen doen. Een realistisch perspectief op redzaamheid.
- 11 De Alliantie (2015). Voorbij de tweedeling.
- 12 RVS (2020). Gezondheidsverschillen voorbij.
- 13 Erasmus School of Social and Behavioural Sciences (2020).
- 14 Duyvendak, J. (2020). De individualisering van de samenleving en de toekomst van de sociologie.
- 15 Vilans (2020). 8 trends met impact op de langdurende zorg.
- 16 VNG (2019). Trends informatiesamenleving 2020.
- 17 VNG (2019). Principes voor de digitale samenleving
- 18 Kennisinstituut voor Mobiliteitsbeleid (2019). Maatschappij in beweging: Ontwikkelingen in wonen en werken en gevolgen voor woon-werkverkeer.
- 19 CBS (2018). Milieu en duurzame energie.
- 20 CPB (2020). Macro-economische verkenning 2021.
- 21 Gemeenten van de toekomst (2014).
- 22 Nationale Coöperatieve Raad (2019). Burgercoöperaties in opkomst.
- 23 Rijksoverheid (2020). Burgerparticipatie.
- 24 VNG (2020). Technologische trends op een rijtje.
- 25 CBS (2021). Dossier globalisering.
- 26 VNO-NCW (2017). Technologie en innovatie.
- 27 VNO-NCW (2021). Ondernemen voor brede welvaart.

- 28 PBL (2020). Bevorderen van brede welvaart in de regio: Keuzes voor beleid.
- 29 Universiteit Utrecht (2021). Brede Welvaartsindicator.



### Leren, werk en inkomen:

- 30 SER (2020). Leren & ontwikkelen en de bijdrage aan van-werk-naar-werk.
- 31 SER (2020). Voortgangsrapportage SER Actie-agenda Leven Lang Ontwikkelen.
- 32 SER (2020). Private Scholingsmiddelen.
- 33 PwC (2020). Upskilling: Building confidence in an uncertain world. Talent trends 2020.
- 34 Oud Geleerd Jong Gedaan (2020). Jaarverslag 2020.
- 35 AZW (2017). Werknemerenquête zorg en welzijn 2017.
- 36 AZW (2019). Werknemerenquête zorg en welzijn 2019.
- 37 Waardigheid en trots (2018). Actieonderzoek 'De Trotse Professional'.
- 38 CBS (2019). Ruim een kwart miljoen werkende 65-plussers.
- 39 Delsen (2020). De vierde pensioenszuil in Nederland, toen en nu. Geron.
- 40 Brouwer (2020). 'Grijs' ondernemerschap. Geron.
- 41 RVS (2020). De derde levensfase: het geschenk van de eeuw.
- 42 VTV (2018). Volksgezondheid Toekomst Verkenning.
- 43 SZW (2019). Staatsblad 2019, 246.
- 44 SCP (2021). Trends in de ouderenzorg.
- 45 CBS (2020). Arbeidsmarktprofiel van zorg en welzijn.
- 46 PBL (2019). Regionale bevolkings- en huishoudensprognose 2019-2050: Belangrijkste uitkomsten.
- 47 CBS (2021). Gevolgen van corona voor arbeid en inkomen.
- 48 CBS (2021). Werkzame beroepsbevolking; positie in de werkkring.
- 49 CBS (2021). Arbeidsdeelname paren.
- 50 Nederlands Jeugd Instituut (2020). Werkende ouders.
- 51 CBS (2020). Dashboard Arbeidsparticipatie naar leeftijd en geslacht.

Leeswijzer

Brede  
maatschappelijke  
ontwikkelingen

Trends en  
ontwikkelingen  
per leefdoel



## Bronnen

## Bronnen

- 52 CBS (2020). Flexwerk.  
53 UWV (2020). Moeilijk vervulbare vacatures.  
54 SCP (2020). Emancipatiemonitor 2020.  
55 Tilburg University (2019). Werkintensivering van beroepen.  
56 WRR (2020). Het betere werk. De nieuwe maatschappelijke opdracht.  
57 De Friesland (2019). Trendrapport Vitaliteit op de werkvloer.  
58 Deloitte (2020). The social enterprise in a world disrupted.  
59 IZZ (2020). Actuele Cijfers verzuim en verloop zorgsector.  
60 KVK (2021) Sociaal ondernemen: werken met een missie.  
61 Social Enterprise Lab Utrecht (2015).  
62 Social Enterprise Monitor (2020).
-  **Gezondheid, welzijn en zorg**
- 63 RIVM (2014). Preventie in de zorg.  
64 RIVM (2018) Volksgezondheid Toekomst Verkenning  
65 Friese Preventie Aanpak (2020)  
66 RIVM (2021). Volksgezondheidszorg.info  
67 Goudswaard (2005). Grenzen aan solidariteit.  
68 RVS (2020) De derde levensfase: het geschenk van de eeuw.  
69 RIVM (2016). Goede preventieve ouderenzorg: welke elementen zijn van belang?  
70 RVS (2020). Applaus is niet genoeg.  
71 SCP (2020). Blijvende bron van zorg.  
72 VWS (2021). Dialoognota Ouder Worden 2020-2040.  
73 Commissie Toekomst zorg thuiswonende ouderen (2020). Oud en zelfstandig in 2030.  
74 RIVM (2019).  
75 SCP (2019). Toekomstverkenning mantelzorg aan ouderen in 2040.  
76 Adviescommissie voor vreemdelingenzaken (2021). Van asielzoeker naar zorgverlener  
77 Nivel (2019). Zorgmonitor 2019: Ontwikkelingen in de zorg voor mensen met een chronische ziekte: 2005-2018.  
78 ZonMw (2020). Wat is polyfarmacie?
- 79 De staat van Volksgezondheid en zorg (2020). Polyfarmacie: aantal patiënten.  
80 Gezondheidsraad. Ouderdom komt met gebreken. Den Haag: Gezondheidsraad, 2008; publicatienr. 2008-01.  
81 Alzheimer Nederland (2021). Factsheet cijfers en feiten over dementie.  
82 NTVT (2019). Op weg naar een proactieve en persoonsgerichte ouderenzorg.  
83 RIVM (2013). Polyfarmacie bij kwetsbare ouderen.  
84 Vilans (2014). Persoonsgerichte zorg.  
85 NVTZ (2019). Reisgids voor toezichthouders bij het kwaliteitskader verpleeghuiszorg  
86 Vrijwilligers Palliatieve Terminal zorg (2020). Rapport Trendanalyse Palliatieve Zorg.  
87 WHO (2021) Ageism is a global challenge: UN  
88 Raad van Ouderen (2019). Advies Raad van Ouderen over campagne herwaardering ouderen.  
89 Significant Public (2018). Analyse kwaliteitsverslagen verpleeghuizen.  
90 Zorginstituut Nederland (2017). Kwaliteitskader Verpleeghuiszorg.  
91 Vilans (2013). Persoonsgerichte zorg vraagt om andere competenties.  
92 Vilans (2018). Samen beslissen.  
93 Waardigheid en trots (2018). De veranderende rol van de zorgprofessional in de intramurale ouderenzorg.  
94 RVS (2010). Zorg voor je gezondheid!  
95 Institute for Positive Health (2021).  
96 RIVM (2019). Het gebruik van brede gezondheidsconcepten: inspirerend en uitdagend voor de praktijk  
97 BeterOud (2020). Positieve gezondheid en maatwerk bij ouderen.  
98 FMT gezondheidszorg (2019). Ontschotting van zorg verloopt moeizaam.  
99 RVS (2020). Zorg op afstand dichterbij?  
100 RIVM (2021). In kaart brengen netwerken integrale ouderenzorg.

Leeswijzer


Brede  
maatschappelijke  
ontwikkelingen

Trends en  
ontwikkelingen  
per leefdoel



## Bronnen

## Bronnen

- 101 Actiz (2020). Inzicht in de complexiteit van de bekostiging en contractering van de verpleeghuiszorg.
  - 102 SCP (2020). Trends in de ouderenzorg 2018-2030.
  - 103 RIVM (2020). Toekomstverkenning zorguitgaven 2015-2060: Kwantitatief vooronderzoek in opdracht van de Wetenschappelijke Raad voor het Regeringsbeleid (WRR). Deel 1: toekomstprojecties.
  - 104 Actiz (2019). Scenario's ouderenzorg in beeld.
  - 105 Vektis (2018). 65-plussers maken de helft van alle zorgkosten.
  - 106 CBS (2016). Hogeropgeleiden leven langer in goede gezondheid.
  - 107 SCP (2018). Opleiding als scheidslijn.
  - 108 Marmot (2005). Social determinants of health inequalities.
  - 109 Pharos (2019). Sociaaleconomische Gezondheidsverschillen (SEGV).
  - 110 Mommers & van Schaik (2019) Goed Gevoed. Lage sociaaleconomische positie.
  - 111 Nivel (2019). Hoe gezondheidsvaardig is Nederland?
  - 112 Loketgezondleven (2020). Werken aan betere gezondheidsvaardigheden.
  - 113 CBS (2016). Kwart van laagst opgeleiden heeft obesitas.
-  **Zingeving, meedoen en vrije tijd**
- 114 Sociaal Werk Nederland (2013). Ontwikkelingen rondom vrije tijd.
  - 115 SCP (2020). De sociale staat van Nederland.
  - 116 RVS (2020). De derde levensfase: het geschenk van de eeuw.
  - 117 ABN AMRO (2020). Ouderen en stijgende welvaart stuwen groei Leisure.
  - 118 SCP (2020). Gelukkig ouder worden in een veranderende samenleving.
  - 119 Rijksoverheid (2019) Iedereen aan zet. Trends voor overheidscommunicatie 2019.
  - 120 CBS (2020). Religie in Nederland.
  - 121 Trouw (2016). Grenzen tussen religie, spiritualiteit en zingeving.
  - 122 Buettner & Skemp (2016). Blue Zones: Lessons From the World's Longest Lived.
  - 123 Fancourt & Steptoe (2019) The art of life and death: 14 year follow-up analyses of associations between arts engagement and mortality in the English Longitudinal Study of Ageing.
  - 124 Raad van Ouderen (2019). Adviesraad van ouderen over voorbereiden op ouder worden.
  - 125 Machielse (2016). Afgezonderd of ingesloten? Over sociale kwetsbaarheid van ouderen.
-  **Wonen**
- 126 ABF research (2019). Vooruitzichten bevolking, huishoudens en woningmarkt.
  - 127 CBS (2018). Huishoudensprognose 2018-2060.
  - 128 CPB (2019). Het bouwproces van nieuwe woningen.
  - 129 PBL (2020). Wonen en gevoelens van onbehagen?
  - 130 Rijksoverheid (2020). Staat van de woningmarkt 2020.
  - 131 TNO (2019). Prognose capaciteitsontwikkeling verpleeghuiszorg.
  - 132 Ben Sajat Centrum (2020). Ouderen langer zelfstandig thuis! Maar hoe dan?
  - 133 PBL (2019). Regionale bevolkings- en huishoudensprognose 2019-2050.
  - 134 <https://eonic.homes/living-as-a-service-laas/>,
  - 135 VNG (2019). Dwarsdoorsnede van het flexwonen.
  - 136 PBL (2020). Waardering voor de buienruimte.
  - 137 Vilans (2021). 5 trends in nieuwe woonvormen voor ouderen.
  - 138 ANBO (2021).
  - 139 PBL (2020). Ruimte voor flexwonen.
  - 140 EIB (2016). Investeren in de Nederlandse woningmarkt.
  - 141 EIB (2020) Woningbouw – opgave tot 2035 en investeringscapaciteit corporaties.



Leeswijzer


Brede  
maatschappelijke  
ontwikkelingen

Trends en  
ontwikkelingen  
per leefdoel



## Bronnen

## Bronnen

- 142 BNA (2014). Flexibel bouwen voor de toekomst.
- 143 CBS (2015). Tot 2040 verdubbelt het aantal alleenwonende tachtigplussers.
- 144 Rijksoverheid (2019). Stimuleringsregeling om nieuwe vormen van wonen en zorg voor ouderen vlot te trekken.
- 145 ING Economics Department (2019). Elderly care and housing demand in the EU.
- 146 VWS (2020). Programma Langer Thuis.
- 147 ActiZ (2020). De toekomst van wonen en zorg voor ouderen.
- 148 VWS (2021). Dialoognota Ouder Worden 2020-2040.
- 149 NTVT (2019). Op weg naar een proactieve en persoonsgerichte ouderenzorg.
- 150 Verweij-Jonker Instituut (2003). Community care: de uitdaging voor Nederland.
- 151 Commissie toekomst zorg thuiswonende ouderen (2020). Oud en zelfstandig in 2030.
- 152 ActiZ (2020). Witboek ouderen, zorg en wonen.
- 153 Radboud Universiteit (2012). Kwetsbaar en Zelfstandig – Onderzoek Woonservicegebieden.
- 154 PBL (2019) Toekomstverkenning mantelzorg aan ouderen in 2040.
-  **Leefomgeving**
- 155 Gemeente van de Toekomst (2015).
- 156 Wageningen University (2020). Natuur in tijden van corona: helpt het je om mentaal gezond te blijven? 2020.
- 157 GGD Amsterdam (2020) GROEN EN LUCHTKWALITEIT IN EEN STEDELIJKE OMGEVING.
- 158 VNG (2021). Omgevingswet.
- 159 Movisie (2014). Aan de slag met sociale netwerken.
- 160 AM (2015). Woningmarktinzicht.
- 161 Atlas Leefomgeving (2020). Samenwerking tussen overheden.
- 162 RIVM (2005). Richtlijn Gezonde Woningbouw.
- 163 Maas & Groenewegen, et al. (2006). Green space, urbanity, and health: how strong is the relation?
- 164 Maas & de Vries et al. (2009) Morbidity is related to a green living environment.
- 165 Diek et al. (2004). Groen in de ouderenzorg. Utrechtse Wetenschapswinkels, voor maatschappijgericht onderzoek.
- 166 Expertgroep: future retail city center januari (2016).
- 167 CBW-mitex (2020).
- 168 Hofman (2019). De veranderende gemeente: de praktijk van gemeentelijke verandering en ontwikkeling.
- 169 Ministerie van Binnenlandse Zaken en Koninkrijksrelaties (2014).
- 170 VNG (2020). Gemeenten 2024.
- 171 VNG (2019).
- 172 RIVM (2017). Gemeentelijke regie en rollen.
- 173 VWS (2020) Programma Langer Thuis.
- 174 Capgemini (2020). Trends in Veiligheid 2020.
- 175 CBS (2020). Veiligheidsmonitor.
- 176 Unie KBO (2015). Helft senioren bang voor overval.
- 177 KBO-PCOOB (2019). Dossier internetcriminaliteit
- 178 NIVEL (2014). Ervaren knelpunten van thuiswonende ouderen: een onderzoek vanuit mensenrechtelijk perspectief.
- 179 Actiz (2019). De toekomst van woningen voor ouderen.
- 180 PBL (2020). Samen en oud in 2030.
- 181 IenW Schets Mobiliteit naar 2040: veilig, robuust, duurzaam
- 182 Mobiliteitsalliantie (2019). Trends en ontwikkelingen.
- 183 OVpro (2019). Een miljoen extra ov fietsritten afgelegd in 2019.
- 184 KiM (2020). Kerncijfers mobiliteit.
- 185 Capgemini (2018). Trends in mobiliteit.
- 186 Beter Oud (2019). Mobiliteit draagt bij aan het verminderen van eenzaamheid.
- 187 PBL (2020). Ontwikkeling Mobiliteit.



**OUDER** **2040**  
**WORDEN**

**Meer informatie?**

**[www.ouderworden2040.nl](http://www.ouderworden2040.nl)**

**[info@ouderworden2040.nl](mailto:info@ouderworden2040.nl)**

**telefoonnummer: +31 (0)30 888 79 27**