

**Bezoekadres**

Parnassusplein 5  
2511 VX Den Haag  
www.rijksoverheid.nl

**Kenmerk**

3626552-1050315-DMO

**Datum**

23 juni 2023

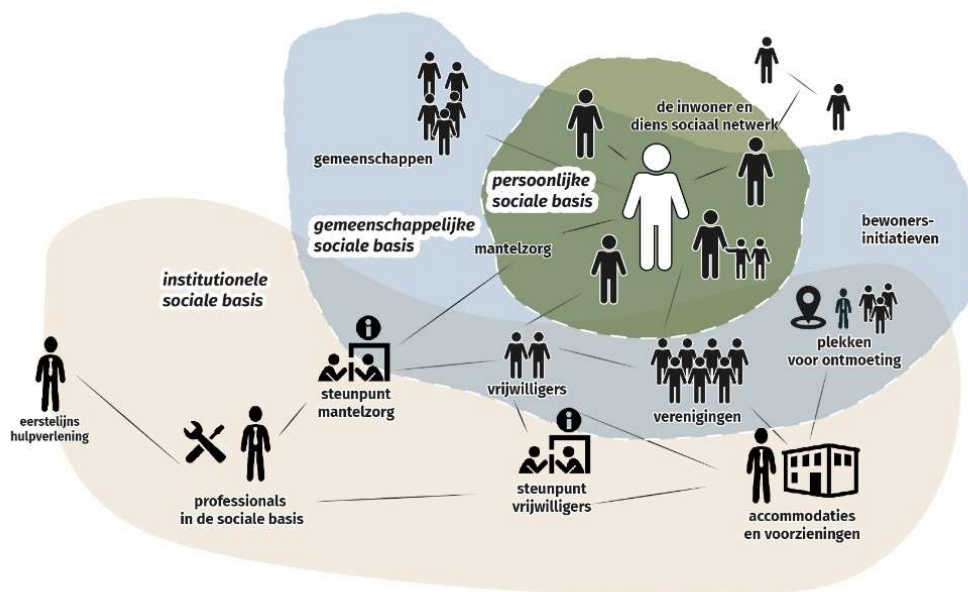
*Correspondentie uitsluitend  
richten aan het retouradres  
met vermelding van de datum  
en het kenmerk van deze  
brief.*

# bijlage

## **Bijlage 1: de sociale basis**

In deze bijlage gaan we in op de theoretische en juridische context van de sociale basis waar we ons op baseren in de kamerbrief.

Mensen wonen bij elkaar in een stad of dorp, wijk en buurt en bij elkaar in een straat. Deze mensen vormen – samen met hun familie en vrienden – een sociaal netwerk. Samen met de meer formele netwerken, zoals verenigingen, clubs en andere vrij toegankelijke voorzieningen, zoals scholen, buurthuizen en bibliotheken in de wijk, vormen deze de sociale basis. De pedagogische basis is kort gezegd het deel van de sociale basis dat bestaat uit alles wat bijdraagt aan het opgroeien, het opvoeden en de ontwikkeling van kinderen en jongeren<sup>1</sup>.



Binnen de sociale basis worden drie, deels overlappende en met elkaar verbonden lagen onderscheiden<sup>2</sup>:

- Persoonlijke sociale basis: een inwoner en diens netwerk.
- Gemeenschappelijke sociale basis: formele en informele netwerken van inwoners in de wijk.
- Institutionele sociale basis: accommodaties, collectieve voorzieningen en andere laagdrempelige voorzieningen waar iedere inwoner gebruik van kan maken zoals buurthuizen, het Centrum Jeugd & Gezin, bibliotheken, de buurtsportcoach en scholen. Daarnaast bestaat dit uit betaalde krachten (sociaal werkers zoals het welzijnswerk en het jeugd- en jongerenwerk).

<sup>1</sup> [Opgroeien doe je samen | Nederlands Jeugdinstituut \(nji.nl\)](#)

<sup>2</sup> Verwey-Jonker Instituut (2022) het Verwey-Jonker Instituut onderscheid in haar gespreksmodel 3 sferen binnen de sociale basis. [121660\\_Gepreksmodel-Sociale-Basis.pdf \(verwey-jonker.nl\)](#)

**Praktijkvoorbeeld: Stichting Thuisgekookt**

Stichting Thuisgekookt koppelt vrijwillige thuiskokers aan buurtgenoten die vanwege een kwetsbaarheid niet meer in staat zijn voor zichzelf te koken. Het zorgvuldig koppelen en onderhouden van nauwe banden met welzijns- en zorgverlening draagt bij aan maatschappelijke effecten zoals langer zelfstandig thuis wonen, verminderde belasting van hulpverleners en gezondheidswinst, en daarmee tot uitstel van zorg en betere integratie van mensen met een kwetsbaarheid of beperking.

De persoonlijke en gemeenschappelijke sociale basis ontstaat voornamelijk vanuit de samenleving zelf. Het gaat hier voor een belangrijk deel om de inzet van actieve inwoners, maatschappelijke organisaties, vrijwilligers en mantelzorgers. De gemeenschappelijke sociale basis wordt ondersteund met tal van georganiseerde, professionele inzet en voorzieningen uit de institutionele sociale basis. Deze professionals en plekken zijn ondersteunend aan de gemeenschappelijke sociale basis: het koor kan bijvoorbeeld oefenen in de gesubsidieerde ruimte van het buurthuis. En in een goed ingerichte openbare ruimte is het ook makkelijker om bijvoorbeeld je burens of andere jongeren te ontmoeten. Dat is ook ondersteunend aan de persoonlijke basis. Ondersteunende bewoners kunnen verwezen worden naar activiteiten in de gemeenschappelijke sociale basis. Of gestimuleerd worden om daar als vrijwilliger actief te worden. De verwachting is dat inwoners dan beter zijn geholpen, omdat steun vanuit de (persoonlijke en gemeenschappelijke) sociale basis een andere kwaliteit heeft en minder snel verdwijnt<sup>3</sup>.

Met behulp van het Verwey-Jonker Instituut hebben VWS, VNG, Sociaal Werk Nederland, Mantelzorg NL, de Vereniging Nederlandse Organisaties Vrijwilligers en Movisie gezamenlijk een kernboodschap opgesteld.<sup>4</sup> Hierin wordt ingegaan op de waarde van de sociale basis en hoe deze partijen de sociale basis verder willen faciliteren, ondersteunen en stimuleren. Het NJI heeft een handreiking opgesteld over de pedagogische basis en een wegwijzer met bouwstenen voor gemeenten om hen te ondersteunen bij het vormgeving van deze basis<sup>5</sup>

**De opgave: wetten, afspraken en akkoorden die leidend zijn.**

Gemeenten zijn op grond van de Wmo2015 en de Jeugdwet primair verantwoordelijk om de sociale samenhang en het pedagogische klimaat in wijken en buurten te versterken, het sociaal netwerk te versterken en de mantelzorger te ondersteunen (bijvoorbeeld met goede informatievoorziening). Gemeenten hebben daar de afgelopen jaren vorm aan gegeven. De Wet publieke gezondheid (Wpg) geeft gemeenten de opdracht de gezondheid te bewaken, beschermen en bevorderen, waarbij is voorzien in een gemeenschappelijke regeling voor gemeentelijke gezondheidsdiensten (GGD). Eén van de doelen van deze wetten is dat niet iedere (lichte) hulp- of ondersteuningsvraag direct leidt tot een Wmo-maatwerkvoorziening, een indicatie voor jeugdhulp of een zorgindicatie (bijvoorbeeld wijkverpleging). Het eigen sociaal netwerk, het welzijnswerk, de inzet van vrijwilligers, mantelzorgers of de inzet van algemene en laagdrempelige voorzieningen kunnen er namelijk ook aan bijdragen dat mensen zo goed mogelijk kunnen participeren in de samenleving en kinderen gezond kunnen opgroeien en de gezondheid van mensen wordt bevorderd en beschermd. Het is niet meer de vraag of laagdrempelige voorzieningen in de eigen wijk of buurt nodig zijn, maar

<sup>3</sup> [121660\\_Gepreksmodel-Sociale-Basis.pdf \(verwey-jonker.nl\)](#)

<sup>4</sup> <https://www.verwey-jonker.nl/publicatie/de-sociale-basis-kernboodschap-en-position-paper/>

<sup>5</sup> [Wegwijzer gemeenten: bouwen aan een pedagogische basis | Nederlands Jeugdinstituut \(nji.nl\)](#)

in welke mate. Formele ondersteuning, hulp en zorg moet voor wie dat nodig heeft beschikbaar en inzetbaar blijven. De basis om een effectieve beweging naar de voorkant te maken, wordt met name gelegd in de brede sociale basis en de toegang bij gemeente. In de Voortgangsbrief Wmo 2015 is de staatssecretaris van VWS ingegaan op het onderzoek naar de houdbaarheid van de Wmo 2015 waar op basis rijk en gemeenten gezamenlijk in kaart kunnen brengen welke keuzes gemaakt moeten worden om, de beweging naar de voorkant langdurig te bestendigen en ondersteuning van inwoners in het gemeentelijke domein houdbaar en duurzaam te organiseren<sup>6</sup>.

Ook vanuit andere beleidsterreinen, zoals onderwijs, sport, fysieke leefomgeving, inclusie en werk & inkomen werken gemeenten met behulp van hun maatschappelijke partners aan de versterking van de sociale samenhang en veerkracht in de sociale basis.

**Directoraat Generaal  
Langdurige Zorg**  
Directie Maatschappelijke  
Ondersteuning  
Team E

**Datum**  
23 juni 2023

**Praktijkvoorbeeld** [Sociale Netwerk Versterking - MEE De Meent Groep](#)

MEE De Meent werkt met hun aanpak Sociale Netwerk Versterking vanuit de kracht van de cliënt en zijn of haar netwerk. Cliëntondersteuners faciliteren en ondersteunen volwassenen, jeugdigen en gezinnen die zich beperkt voelen in hun redzaamheid en hun netwerk om samen een plan voor de toekomst te ontwikkelen. De rol van de professional verandert van iemand die zich richt op inhoud en oplossingen aandraagt naar iemand die het proces en het opstellen van een plan ondersteunt. Dit plan voert de cliënt samen met diens netwerk en eventueel professionals uit. Oplossingen sluiten door deze methodiek meestal beter aan bij hoe de cliënt zijn leven wil leven en zijn of haar welbevinden. Naasten blijven veel langer in beeld; de gemobiliseerde steun en opgebouwde contacten zijn eerder blijvend. Dit in tegenstelling tot hulpverleners, die geen natuurlijk onderdeel uitmaken van het leven en netwerk van mensen.

De landelijke overheid heeft ten opzichte van gemeenten een faciliterende en ondersteunende rol. Die rol vullen we in door het creëren van de juiste randvoorwaarden, het verdelen van financiële middelen, met onderzoek, het delen van kennis en goede voorbeelden en het voeren van (bestuurlijke) gesprekken. Ook bij het rijk worden op andere beleidsterreinen ingezet op zaken die raken en bijdragen aan de sociale basis. Zo wordt ingezet op het aanpakken van leefbaarheidsproblemen in kwetsbare wijken door de minister voor Volkshuisvesting en Ruimtelijke Ordening, het aanpakken van schulden en armoede door de minister voor Participatie, Pensioenen en Armoede en het bevorderen van kansgelijkheid door de minister voor Primair- en Voortgezet Onderwijs. Deze gezamenlijke inzet moet uiteindelijk leiden tot een beter leefklimaat en stevigere sociale basis voor (kwetsbare) mensen. De in de kamerbrief beschreven aanpak focust zich op die zaken die wij aanvullend vanuit de (landelijke) overheid kunnen beïnvloeden vanuit het zorg, welzijns- en ondersteuningsperspectief.

Tevens wordt met de afspraken in de (zorg)akkoorden WOZO, IZA, GALA en de Hervormingsagenda Jeugd om de sociale basis te versterken inhoudelijk en financieel een impuls gegeven aan de wettelijke opdracht van gemeenten om de sociale samenhang in wijken en buurten te versterken. Dit kan met inzet van mantelzorgers, vrijwilligers, het brede welzijnswerk en het ondersteunen van buurt- en burgerinitiatieven.

<sup>6</sup> Kamerstuk 2022/2023 36360-XVI, nr. 7