

**WAARDEVOL OUD**

**WORDEN IN ENSCHEDE**

**ROUTEKAART 2024-2040**





# INHOUDSOPGAVE

<b>INLEIDING</b>	<b>3</b>	<b>BIJLAGEN</b>	<b>13</b>
Leeswijzer	4	Bijlage 1 Zorg en ondersteuning	13
<b>1. VERGRIJZING IN BEELD</b>	<b>8</b>	Bijlage 2 Wonen	16
1.1 De vergrijzing is een succes!	8	Bijlage 3 Arbeidsmarkt	19
1.2 Een succes met maatschappelijke impact	8	Bijlage 4 Mantelzorg	20
Economie en arbeidsmarkt	9	Bijlage 5 Eenzaamheid	23
Wonen en de woonomgeving	9	Bijlage 6 Gezondheid	25
Gezond leven en de sociale basis	9	Bijlage 7 Sociale basis	27
Zorg en ondersteuning	10	Bijlage 8 Economie	30
<b>2. SAMENWERKING</b>	<b>11</b>	Bijlage 9 Openbare ruimte	32
2.1 Een integrale blik	11	Bijlage 10 Cultuur	35
2.2 Lokale samenwerking	12	Bijlage 11 Innovatie in de zorg	37
2.3 Regionale samenwerking	12	Bijlage 12 Mobiliteit	39



## INLEIDING

**Voor u ligt “Waardevol oud worden”, een nota met routekaart die de impact van de vergrijzing voor Enschede op hoofdlijnen in beeld brengt. De vergrijzing is één van de grote veranderingen van de komende decennia. De veranderende samenstelling van de bevolking heeft invloed op heel veel onderdelen van ons dagelijks leven.**

De toenemende vergrijzing is weliswaar een groot vraagstuk, maar niet iets dat we als “probleem” willen beschouwen. Nederlanders worden gemiddeld steeds ouder en blijven tot op hogere leeftijd gezond. Mensen zijn na het pensioen vaak actief als vrijwilliger, verenigingslid of als betrokken grootouder. De toename van het aantal ouderen met alle ervaring - en vrije tijd - die zij hebben, is van waarde voor de samenleving en in dat opzicht is de vergrijzing een kans. Tegelijkertijd ligt er de uitdaging om de groep ouderen die niet meer zo zelfstandig is, zo te blijven ondersteunen dat ook zij een waardevol leven kunnen blijven leiden.

We willen de vergrijzende stad een samenleving laten zijn waarin al onze inwoners een waardevol leven kunnen leiden. Een aantal uitgangspunten is dan belangrijk.

### WAARDEVOL OUD WORDEN

We moeten het als een plicht beschouwen dat onze inwoners op een waardevolle manier oud kunnen worden. De bijdrage die ouderen al hebben geleverd aan de samenleving verdient respect. Tegelijkertijd moeten we openstaan voor de ervaring en de wijsheid die ouderen te bieden hebben, bijvoorbeeld als vrijwilliger. Omdat de bijdrage van ouderen van waarde is, maar ook omdat deze nodig zal zijn.

### OMZIEN NAAR ELKAAR

Het wordt belangrijker dan ooit dat we omzien naar elkaar. We gaan toe naar een structureel personeelstekort in de zorg en dat betekent dat er een groter beroep gedaan zal worden op mantelzorgers en vrijwilligers. De komende generaties ouderen bieden een heel potentieel aan vitale vrijwilligers met levenservaring dat de samenleving enorm kan verrijken.

### EEN STAD (IN)GERICHT OP ONTMOETING

We moeten een stad gaan maken die is ingericht op ontmoeting. We bouwen geen huizen, we bouwen aan gemeenschappen. Bij het inrichten van de openbare ruimte en de keuzen rondom voorzieningen staan positieve gezondheid en sociale kwaliteit centraal. Zo stimuleren we een sterke samenleving die de veranderingen die vergrijzing met zich meebrengt goed kan opvangen.

### AANDACHT VOOR ONZE MANTELZORGERS

Mantelzorgers zijn waardevol en het beroep op hen wordt de komende jaren zwaarder. Binnen de ondersteuning aan inwoners met beperkingen is nadrukkelijk aandacht nodig voor de mantelzorgers en deze moeten beroep kunnen doen op respijtzorg zodat zij hun taak kunnen volhouden en ook voor hen een waardevol leven mogelijk blijft.

### GOEDE ZORG VOOR WIE DAT NODIG HEEFT

Tot slot houden we vast aan het uitgangspunt dat iedereen die echt professionele ondersteuning nodig heeft, dat ook krijgt. We zullen meer moeten doen aan omzien naar elkaar en vrijwillige inzet, maar wie niet zonder kan moet goede professionele ondersteuning krijgen. Dat geldt voor de mensen die niet meer in staat zijn om hun leven zelfstandig te leiden, maar zeker ook voor hun mantelzorgers.



## LEESWIJZER

Omdat de vergrijzing op zoveel onderdelen van ons dagelijks leven invloed heeft, is het een illusie om vanuit één beleidsstuk een route naar de toekomst vast te stellen. Eerder is het andersom: er kan feitelijk geen beleid meer zijn, zonder dat we ons afvragen wat de impact van vergrijzing op het vraagstuk is. De vergrijzing vraagt om een interdisciplinaire aanpak waarbij we binnen en buiten onze organisatie op veel onderwerpen samenwerken en op elkaar afgestemde beleidslijnen uitzetten.

In deze nota geven we u een beknopt beeld van het thema vergrijzing binnen de bestaande gemeentelijke beleidskaders. We laten zien welke stappen al zijn voorzien om te zorgen dat iedereen in Enschede waardevol oud kan worden en welke kansen en uitdagingen er op de verschillende thema's aankomen. Verder geven we weer welke kaders in ontwikkeling zijn en wanneer uw raad hier iets van mag verwachten. We zorgen dat het thema vergrijzing in deze nieuw te ontwikkelen (beleids-)kaders nadrukkelijk en integraal aan de orde komt. Op deze manier kan uw raad met volledige achtergrondinformatie inhoudelijk bijsturen op het moment dat een beslissing moet worden genomen die van invloed is op hoe we in Enschede met de vergrijzing omgaan.

Weet je wat het ergste is van oud worden? Het woordje "nog". Mensen zeggen me vaak dat ik er "nog" goed uitzie, dat ik "nog" een goed geheugen heb of ze zijn verbaasd dat ik "nog" geïnteresseerd ben in politiek. Alsof dat op mijn leeftijd een grote verdienste is.

*Greta Vandeborne, spreker congres Thuis in je wijk  
Den Bosch, 13 maart 2024*

Ook al ben ik met pensioen, ik onderhoud contact met mijn oude werkgever. Soms belt hij met een vraag. Ik vind het fijn dat ze aan mij denken en waarde hechten aan mijn kennis. Het is fijn om te merken dat ik er toe doe.

*Eén van de respondenten uit het gemeentelijk woonbehoefteonderzoek,  
januari 2024*

Deze nota geeft informatie over de beleidsterreinen: zorg en ondersteuning, arbeidsmarkt, economie, innovatie, wonen, openbare ruimte, mobiliteit, sociale basis, cultuur, eenzaamheid, gezondheid en mantelzorg.

Voor de overzichtelijkheid hebben we deze beleidsterreinen gebundeld tot vier hoofdthema's:

- ▶ **Economie**  
Economie, arbeidsmarkt en innovatie
- ▶ **Wonen**  
Wonen, openbare ruimte en mobiliteit
- ▶ **Gezondheid**  
Gezondheid, sociale basis, cultuur en eenzaamheid
- ▶ **Zorg en ondersteuning**  
Zorg en ondersteuning en mantelzorg

In de paragraaf hierna is een routekaart opgenomen waarop te zien is wanneer voorstellen richting uw raad komen. Daarnaast is de nota aangevuld met bijlagen: één per betrokken beleidsterrein. In de bijlagen gaan we dieper in op het thema. Hier vindt u een beschrijving van het huidig beleidskader en een overzicht van de aandachtspunten die de vergrijzing op dat terrein met zich meebrengt.



# ROUTEKAART VERGRIJZING

 **WONEN**

 **GEZONDHEID**

 **ECONOMIE**

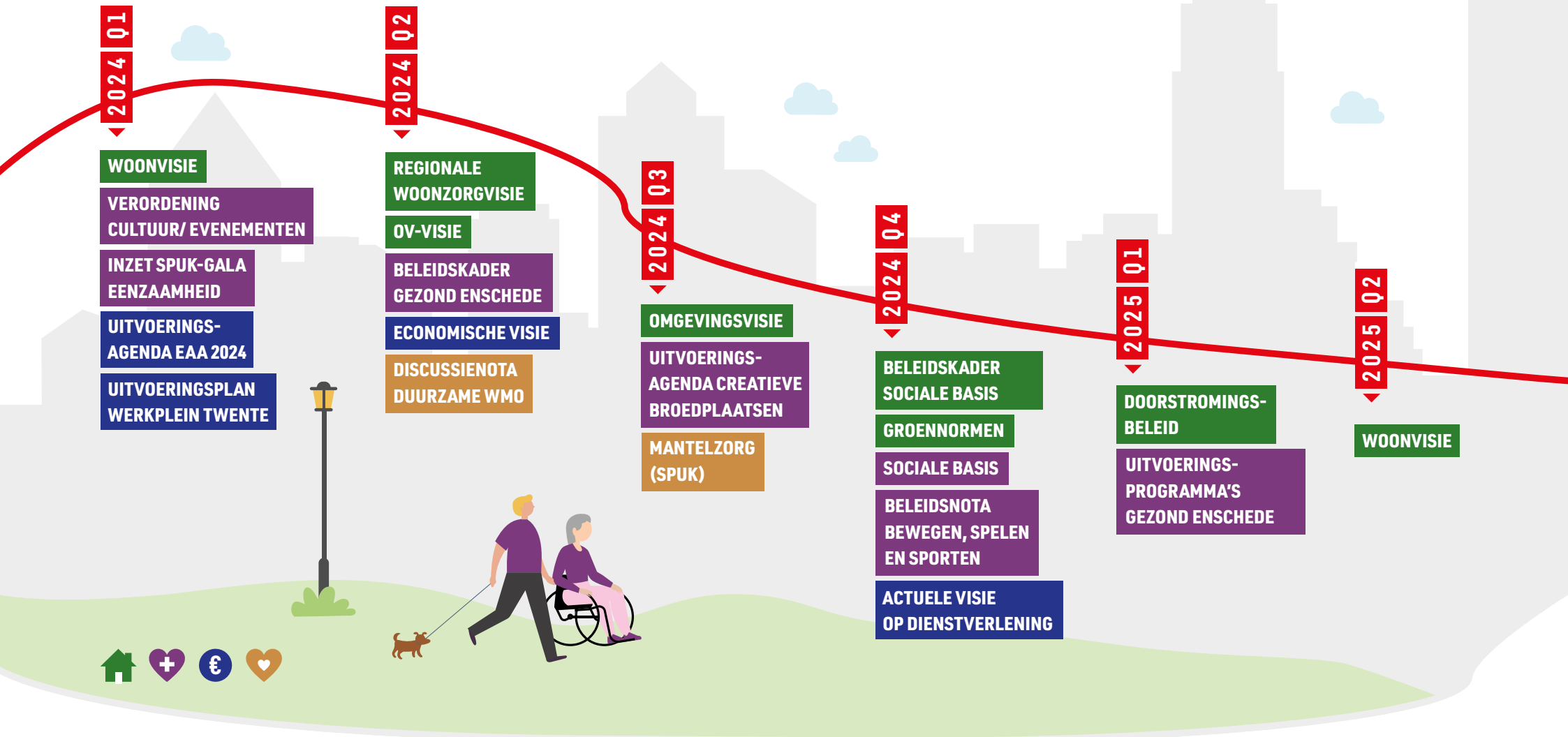
 **ZORG EN ONDERSTEUNING**



**ROUTEKAART**

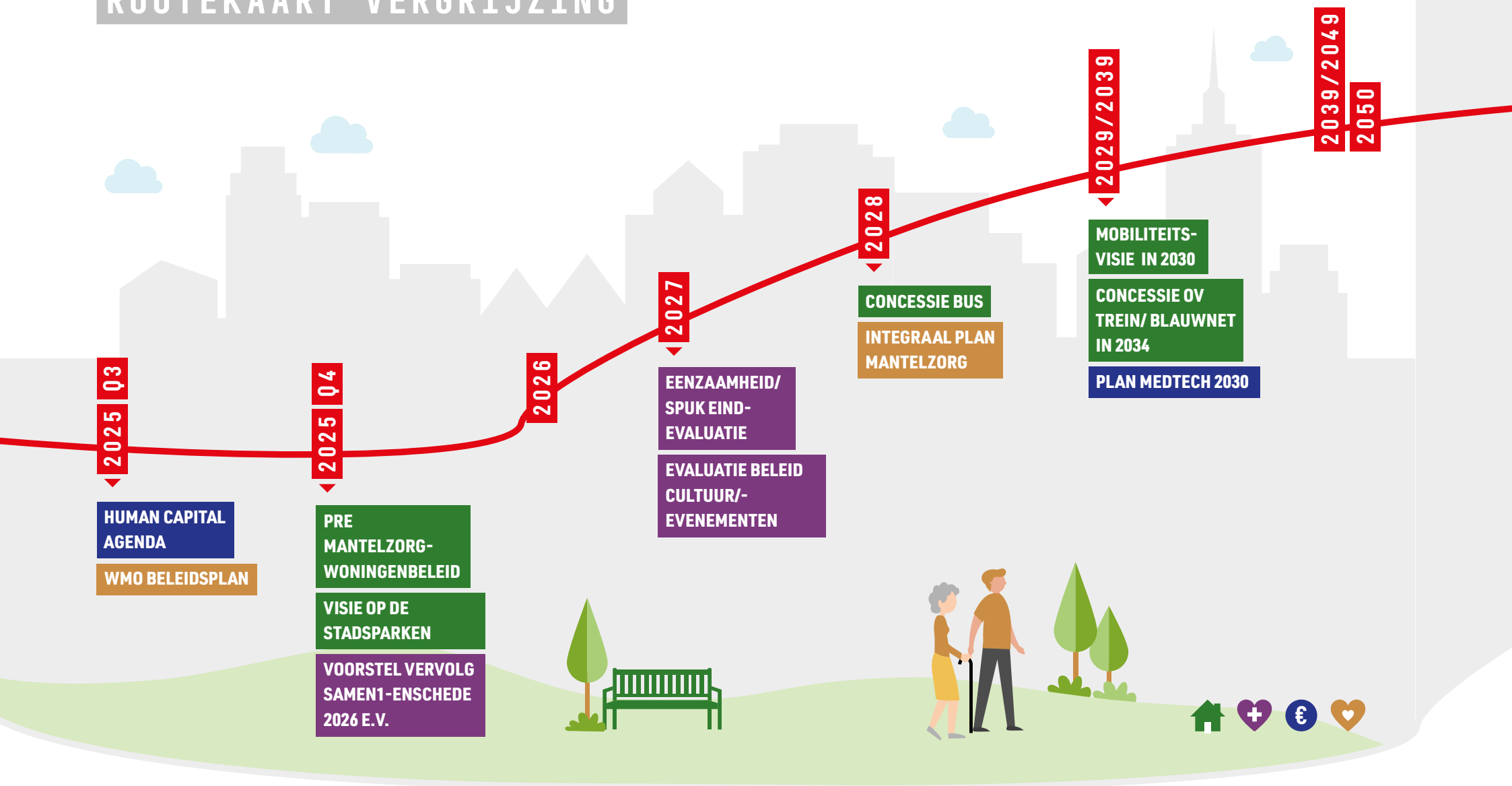


# ROUTEKAART VERGRIJZING





# ROUTEKAART VERGRIJZING

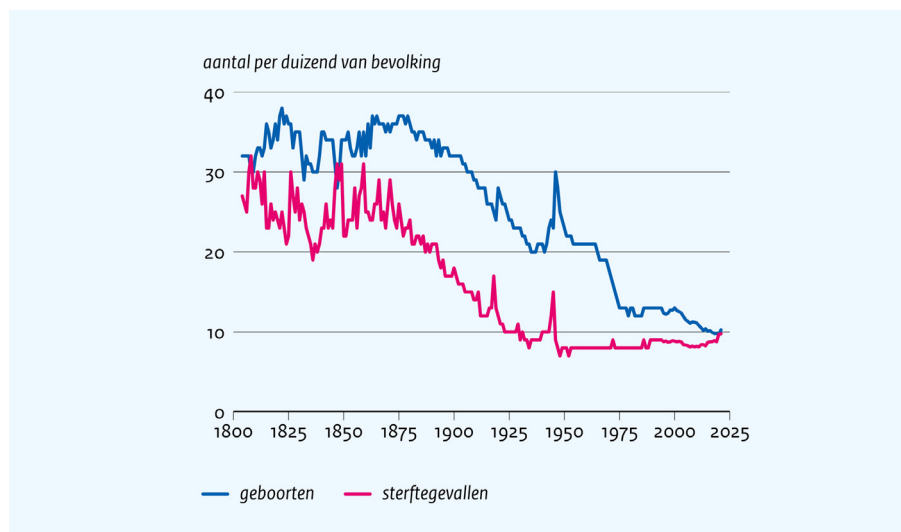


# 1. VERGRIJZING IN BEELD

## 1.1 DE VERGRIJZING IS EEN SUCCES!

De afgelopen (ruime) eeuw zijn de leef- en werkomstandigheden in Nederland erg verbeterd. Ook de mogelijkheden in de gezondheidszorg zijn enorm vooruitgegaan en daarbij hebben we een sociaal zekerheidsstelsel. We worden hierdoor gemiddeld ouder en kunnen ervoor kiezen om minder kinderen te krijgen. Dat we de komende jaren steeds meer ouderen en steeds minder jongeren in Nederland hebben, is dus de uitkomst van twee succesvolle demografische ontwikkelingen.

### Relatieve geboorte en sterfte



Bron: CBS 200 jaar en Statline (vanaf 1995)

Niet alleen het aantal ouderen neemt toe, maar het aandeel 80+ers in die groep stijgt ook. Dat noemen we "dubbele vergrijzing". Mannen worden op het moment gemiddeld bijna 80 jaar en vrouwen 83 jaar. En het CBS gaat in er de meest recente bevolkingsprognose uit dat mannen in 2060 gemiddeld bijna 87 jaar worden en vrouwen zelfs 90 jaar.

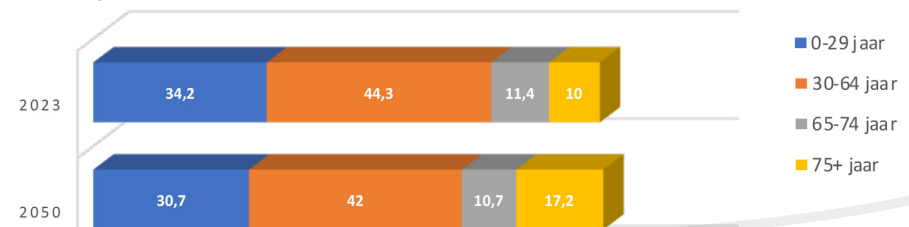
We worden ook anders oud dan vroeger. Een steeds groter deel van de ouderen is relatief gezond. Zij hebben levenservaring te bieden en (vrije) tijd en kiezen ervoor - door bijvoorbeeld vrijwilligerswerk - om mee te blijven doen in onze samenleving.

## 1.2 EEN SUCCES MET MAATSCHAPPELIJKE IMPACT

De effecten van de dubbele vergrijzing zijn en worden op allerlei terreinen merkbaar. In deze paragraaf schetsen we in vogelvlucht de effecten, kansen en bedreigingen.

### Bevolking naar leeftijd

ABF- regio Enschede



Bron: ABF-PRIMOS, 2023 - 2050



## ECONOMIE EN ARBEIDSMARKT

Vergrijzing betekent meer gepensioneerden en minder mensen op de arbeidsmarkt. Werkgevers zullen meer moeite moeten doen om voldoende gekwalificeerde mensen te vinden. Dat kan nadelig zijn voor de economische groei, maar het biedt ook kansen. De krappe arbeidsmarkt vraagt om (nog) meer innovatie: nieuwe technologie, andere manieren van opleiden, arbeidsmigratie en onze inzet op het aantrekken en vasthouden van talent dragen bij aan een gezonde economische ontwikkeling.

Er ontstaan ook meer kansen voor mensen die nu maar moeilijk aan werk komen vanwege een (arbeids-)beperking. Werkgevers zullen anders moeten gaan kijken naar werkprocessen om een grotere diversiteit aan banen te creëren. In de zorg gebeurt dat al met nieuwe banen op mbo-niveau 2. Tenslotte biedt het grotere aandeel gepensioneerden kansen voor de vrijetijdseconomie.

## WONEN EN DE WOONOMGEVING

Een belangrijke voorwaarde voor ouderen om zelfstandig te kunnen blijven is een geschikte woning. Samen met diverse partijen in de stad willen we ervoor zorgen dat er de komende jaren voldoende woningen gebouwd worden die geschikt zijn voor ouderen. Op die manier kunnen zij doorstromen naar een passende woning en komen er tegelijkertijd woningen vrij voor gezinnen.

Behalve naar geschikte woningen moeten we ook goed kijken naar de woonomgeving. Een goed ingerichte openbare ruimte draagt bij aan het langer en op een prettige manier zelfstandig kunnen blijven. Door de openbare ruimte zo in te richten dat er vanzelf ontmoetingen plaatsvinden tussen mensen, bijvoorbeeld. Maar natuurlijk ook door te zorgen dat mensen zo min mogelijk belemmeringen ervaren. Denk aan prettig

beloopbare straten en stoepen, duidelijke looproutes met voldoende plekken om even te zitten en veilige verkeersoplossingen. Daarnaast speelt de nabijheid van voorzieningen een belangrijke rol, een winkel op loopafstand bijvoorbeeld. Tot slot is ook het groen en klimaatbestendig inrichten van de stad belangrijk, zodat bijvoorbeeld de temperatuur in de woonomgeving niet te hoog oploopt.

## GEZOND LEVEN EN DE SOCIALE BASIS

Wanneer we willen dat ouderen betrokken blijven en een waardevol leven kunnen leiden, moeten we zorgen dat zij op een laagdrempelige manier kunnen blijven meedoen aan activiteiten, of die zelf kunnen opzetten. Er is een sterke sociale basis nodig die mensen in staat stelt de regie over hun leven te houden, in samenwerking met hun sociale omgeving.



Bron: ZonMw, gezondheid en klimaatmaatregelen

Dit draagt ook bij aan de vermindering van eenzaamheid en sociaal isolement. Daarnaast is het van belang in te zetten op een gezonde leefstijl. Hoe gezonder iemand is, hoe makkelijker het wordt om mee te kunnen blijven doen.

Enschede heeft een relatief grote – en groeiende – groep inwoners die het netwerk en de vaardigheden mist om problemen zelf of binnen het eigen netwerk op te lossen. Deze inwoners hebben baat bij een meer collectieve aanpak, met sterke wijk- en buurtnetwerken en voldoende voorzieningen. Dit zorgt voor een goede sociale kwaliteit in onze buurten, en dat is iets waar alle inwoners profijt van hebben.

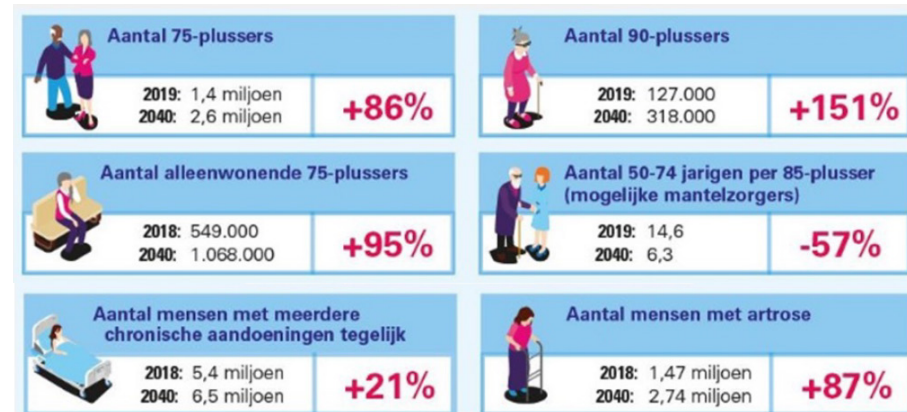
Het versterken van de sociale basis en het vormgeven van een meer collectieve aanpak is iets dat de gemeente niet kan zonder samenwerking met inwoners en met organisaties als woningcorporaties, zorg-, welzijns- en onderwijspartijen en nog veel meer maatschappelijke partners.

## ZORG EN ONDERSTEUNING

Door onder andere de vergrijzing wordt de druk op de Wmo de komende jaren hoger. Waar we nu vooral inzetten op individuele voorzieningen, wordt dit in de komende jaren steeds minder houdbaar.

We zullen meer moeten inzetten op collectieve oplossingen, oog moeten hebben voor innovatieve manieren van (samen)werken en ook voor (technologische) hulpmiddelen die het leven kunnen vergemakkelijken en minder personele inzet vragen.

Daarnaast is het belangrijk dat we inzetten op sociale kwaliteit, toegankelijkheid, het versterken van zelfredzaamheid en het bieden van ondersteuning door middel van algemene voorzieningen. Dat betekent dat we ondersteuning (nog) meer voorliggend moeten gaan bieden, als integraal onderdeel van de gewone wijk- en buurtvoorzieningen.



Bron: SER, impact van de vergrijzing ('Zorg voor de toekomst')



## 2. SAMENWERKING

### 2.1

#### 2.1 EEN INTEGRALE BLIK

Zoals hierboven te lezen is, heeft de vergrijzing impact op veel verschillende (beleids-)terreinen, zowel binnen het sociaal- als het fysiek domein.

Multidisciplinair kijken naar wat nodig is wordt steeds belangrijker. De vergrijzing vraagt om veranderingen die niet binnen één beleidsterrein worden opgelost.

Daarnaast zijn de gevolgen zo met elkaar verweven dat beleidswijzigingen op het ene terrein ook weer gevolgen hebben voor de aanpak van de vergrijzingsopgave op een ander terrein.

De Omgevingsvisie - die nog moet worden vastgesteld - geeft ons straks de kaders om (nog) integraler naar de stad te kijken. De vergrijzing en het effect hiervan zullen hierin worden meegenomen.

De - op 3 april 2023 door uw raad vastgestelde - woonzorgvisie ouderen is het eerste beleidsdocument dat domein-overstijgend ingaat op verschillende thema's die belangrijk zijn vanwege de toenemende vergrijzing. De woonzorgvisie legt een verband tussen de vergrijzing, de scheiding van wonen en zorg (extramuralisering), de krappe arbeidsmarkt in de zorg en de verwachte toename van eenzaamheid. Via de woonzorgvisie stuurt uw raad op:

##### 1. Een voldoende en voldoende gevarieerd woonaanbod voor ouderen.

We sturen op voldoende woningen - in allerlei variaties - die zelfstandig blijven wonen vergemakkelijken, maar ook clusters woningen waar zwaardere zorg mogelijk is.

##### 2. Het behouden en versterken van de zelfredzaamheid van ouderen.

We informeren en adviseren inwoners over wat er nodig is om zelfredzaam te blijven en bieden daar ook mogelijkheden voor. We vragen hierbij inwoners om ook zelf stappen te zetten, bijvoorbeeld door op tijd naar een geschiktere woning te verhuizen.

##### 3. Zorgzame buurten.

We kijken gebiedsgericht naar wat nodig is op het gebied van woningen en voorzieningen, waarbij het faciliteren van ontmoeting centraal staat en er aandacht is voor sociale kwaliteit, de ondersteuningsbehoeften van ouderen en van mantelzorgers. Belangrijk hierbij is om al deze elementen op elkaar af te stemmen.

##### 4. Samenwerking met onze partners.

We realiseren ons dat de doelen uit de visie niet haalbaar zijn zonder goede samenwerking met partners in de stad en werken in gezamenlijk aan de opgaven met onder andere zorgaanbieders, woningcorporaties, welzijnspartijen en zorgkantoor.



De woonzorgvisie is een product van de samenwerking met onze partners. Aan de visie is een uitvoeringsagenda gekoppeld. Gezamenlijk werken we aan projecten die bijdragen aan een stad waarin inwoners waardevol oud kunnen worden. Eén van die projecten is bijvoorbeeld het formuleren van een kernboodschap waaruit blijkt dat de samenleving verandert als gevolg van de vergrijzing (bewustwording) en dat we niet alleen als partners moeten samenwerken, maar dat de vergrijzing iets vraagt van ons allemaal (meer omkijken naar elkaar).

## 2.2 LOKALE SAMENWERKING

Vanwege de breedte van de opgave is samenwerken en samen prioriteiten stellen onontbeerlijk. Alle opgaven en beleidsterreinen, zowel sociaal als fysiek, voelen de impact van de vergrijzing, dus ook de aanpak moet gezamenlijk zijn. In (beleids-) documenten die horen bij de thema's in de routekaart wordt het thema vergrijzing steeds als onderdeel opgenomen. Vergrijzing wordt hier dan niet alleen belicht vanuit het beleidsthema zelf, maar vanuit een bredere benadering.

Naast interne samenwerking is ook een goede samenwerking nodig met allerlei partijen in de stad en regio. We kunnen het niet alleen. In het woonzorgvisietraject werken we samen met zorgaanbieders, zorgkantoor, corporaties en welzijnspartijen. Dat heeft geleid tot een mooie stabiele samenwerkingsstructuur op ambtelijk en bestuurlijk niveau, die het verder versterken en verbreden waard is.

In de Wesselerbrink werkt de gemeente samen in de coalitie Onze Buurt De Posten: een samenwerking met zorgcentrum De Posten en woningcorporatie Domijn. De vergrijzing en de sociale situatie in de buurt waren aanleidingen voor deze samenwerking.

## 2.3

### 2.3 REGIONALE SAMENWERKING

Op Twents niveau is in samenwerking met provincie Overijssel, zorgkantoor Menzis, WOON-Twente, de 14 Twentse gemeenten en zorgpartijen een regionale woonzorgvisie voor ouderen opgesteld. Deze is vastgesteld in het Bestuurlijk Overleg Wonen van 28 maart 2024. Gemeenten die nog geen lokale woonzorgvisie voor ouderen hadden, worden geacht er één te maken op basis van deze Twentse visie. Voor Enschede geldt dat de al bestaande lokale woonzorgvisie goed aansluit bij de regionale woonzorgvisie.

Regionaal wordt ook samengewerkt op de thema's gezondheid, zorg en ondersteuning en de sociale basis in de Gemeenschappelijke Regeling 'Samen Twente'.



## BIJLAGEN

# 1

### BIJLAGE 1. ZORG EN ONDERSTEUNING

#### VERGRIJZING EN DE ZORG EN ONDERSTEUNING

De komende jaren stijgt het aantal ouderen in de bevolking sterk. We gaan naar dubbele vergrijzing: binnen de groter wordende groep ouderen stijgt het aandeel 80+'ers. En met die hoge leeftijd komen uiteindelijk beperkingen. Dus zelfs wanneer mensen tot op hogere leeftijd gezond zijn, gaat de vraag naar Wmo-ondersteuning en (gezondheids-) zorg stijgen.

Het beroep op zorg en ondersteuning is in het Enschede van nu relatief hoog, met overschrijding van het Wmo-budget. We voorzien blijvende personele krapte bij zorgleveranciers en wijkteams. Bij ongewijzigd beleid wordt niet alleen de druk op de formele zorg, maar ook op de mantelzorg te hoog. De huidige manier van uitvoeren van de Wmo wordt dan ook onhoudbaar.

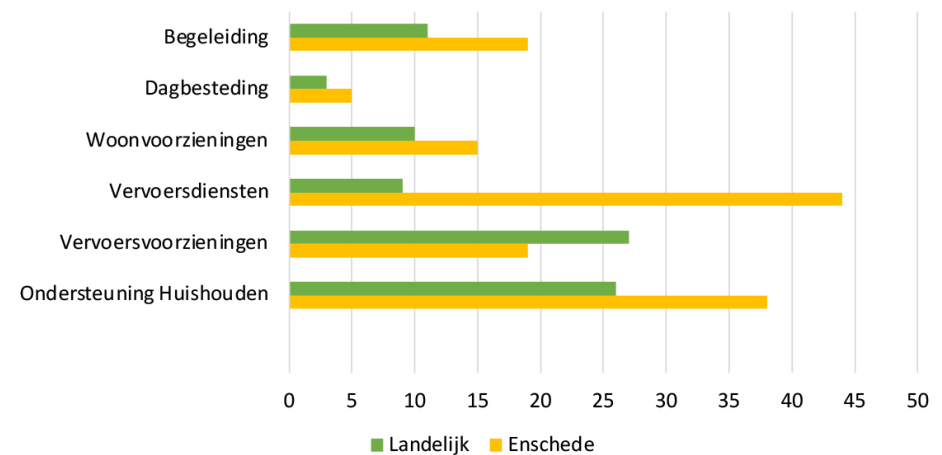
We zullen meer moeten inzetten op collectieve oplossingen en het ondersteunen van inwoners met goede algemene voorzieningen. Ook innovatieve manieren van werken, samen met zorgaanbieders en welzijnspartijen, worden nog belangrijker. Voor de zelfredzaamheid van inwoners is het verder nodig dat we ons richten op (technologische) hulpmiddelen die het leven kunnen vergemakkelijken en die daarnaast minder personele inzet vragen.

Dat ligt in lijn met de bedoeling van de Wmo 2015. Die gaat niet uit van individuele oplossingen, maar van het bevorderen van participatie en zelfredzaamheid in het dagelijks leven van de inwoner.

Van gemeenten wordt actieve preventie en vroeg-signalering verwacht, die voorkomt dat mensen aangewezen zijn op (zwaardere) vormen van ondersteuning en zorg.

#### FEITEN EN CIJFERS

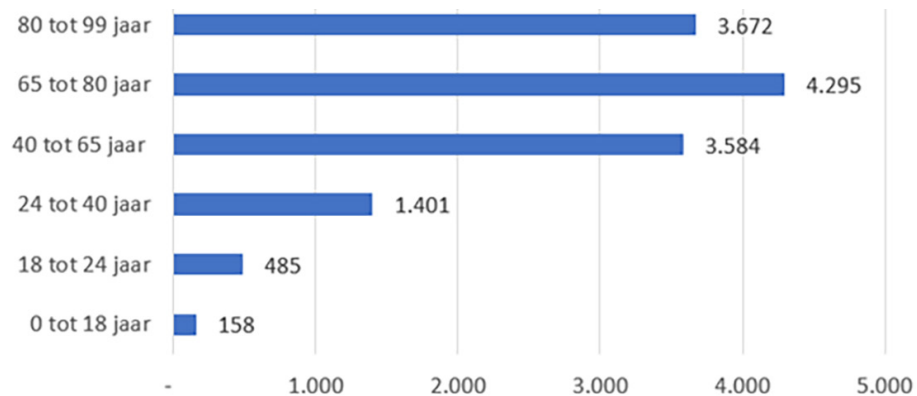
##### Enschede versus Landelijk



Bron: gemeente Enschede



### Wmo-gebruik naar leeftijd



Bron: Enschedees informatiesysteem, peildatum 27-10-2023

### HUIDIGE BELEIDSKADER

Gemeenten zijn verantwoordelijk voor het bevorderen van de zelfredzaamheid en participatie van inwoners met een beperking, chronische psychische of psychosociale problemen. Die ondersteuning moet er op gericht zijn dat mensen zo lang mogelijk in de eigen leefomgeving kunnen blijven.

Voor mensen met psychische of psychosociale problemen of voor mensen die, al dan niet in verband met risico's voor hun veiligheid als gevolg van huiselijk geweld, de thuissituatie hebben verlaten, voorzien gemeenten in de behoefte aan beschermd wonen en opvang. We kunnen de volgende soorten ondersteuning bieden:

- Hulp in de huishouding
- Vervoer naar dagbesteding, sociale afspraken, doktersbezoek
- Vervoer door een scootmobiel, aangepaste fiets en cetera toe te kennen
- Individuele of groepsbegeleiding bij het dagelijks leven
- Hulpmiddelen zoals trapliften
- Woningaanpassingen zoals aanpassingen in badkamer

2023 is de Visie Inclusief Enschede vastgesteld. De visie vormt de basis voor het handelen nu en in de toekomst.

De gemeente Enschede wil samen met inwoners en partners in de stad werken aan een inclusieve en veerkrachtige samenleving; één waarin iedereen gelijke kansen heeft en volwaardig kan deelnemen. Dit doet de gemeente door te werken aan bestaanszekerheid, gezond leven makkelijker te maken en kansengelijkheid te vergroten.

Het geldende beleidskader voor de Wmo is "Samen Verder Bouwen en Waarmaken"; de speerpuntennotitie Wmo en Jeugdhulp uit 2019.

Er zijn zes speerpunten (met daaraan gekoppeld twintig prioriteiten):

1. Heb lef en wees er op tijd bij
2. Integrale ondersteuning en samenwerking
3. Cliënt (resultaat) voorop
4. Focus op jeugd en gezin
5. (Langer) zelfstandig wonen
6. Algemene voorzieningen beter benutten



Verder is in 2023 een nieuwe Verordening Maatschappelijke ondersteuning vastgesteld. Daarin zijn regels opgenomen voor onder andere de toegang tot ondersteuning en de manier van beoordelen van aanvragen/meldingen voor ondersteuning en de bevoegdheden en taken in het kader van toezicht en handhaving.

De Wmo houdt méér in dan het verstrekken van maatwerkvoorzieningen.

In de Wmo zijn ook de volgende gemeentelijke taken vastgelegd:

- Het bevorderen van de sociale samenhang, veiligheid en leefbaarheid.
- Het bevorderen van toegankelijkheid voor mensen met een beperking.
- Het voorkomen en bestrijden van huiselijk geweld.
- Mantelzorgers en vrijwilligers in staat stellen hun taken uit te voeren.
- Het zoveel mogelijk voorkomen dat inwoners op maatschappelijke ondersteuning zijn aangewezen.
- Algemene voorzieningen te bieden voor maatschappelijke ondersteuning.

### PRAKTIJKVOORBEELD

#### Scholing- en deskundigheidsbevordering Huishoudelijke Ondersteuning (HO)

De rol van huishoudelijke ondersteuning is van onschatbare waarde voor de oudere inwoner. Vaak zijn zij de eerste professional die bij hen over de vloer komt. Onderzoek toont aan dat de huishoudelijke ondersteuning een belangrijke rol kan spelen in het versterken van de zelfredzaamheid van de oudere inwoner en het vroegtijdig signaleren van problemen. Samen met onze regionale partners willen we de huishoudelijke ondersteuning stimuleren om deze rol te gaan invullen. Dit willen we doen door middel van scholings- en deskundigheidsbevordering.

### AANDACHTSPUNTEN IN HET KADER VAN VERGRIJZING

De Wmo is een open einde regeling, als gemeente krijgen we niet genoeg geld van de rijksoverheid om de kosten te dekken. De rijksoverheid bereidt een wet voor die per 2026 de inkomensafhankelijke eigen bijdrage van de Wmo weer invoert. Dat zou de stijging van het aantal Wmo-cliënten tijdelijk kunnen afremmen.

### (VERWACHT) TOEKOMSTIGE INFORMATIE / (BIJ)STURINGSMOMENTEN

- Commissie Sociaal 15 april 2024: discussienota duurzame Wmo
- Q3 2025: Beleidsplan Wmo

### MEER WETEN OVER ZORG EN ONDERSTEUNING EN VERGRIJZING?

- [Wat is reablement? - Reable Nederland](#)
- [Reablement draagt bij aan langer zelfstandig thuis wonen](#)



# 2

## BIJLAGE 2. WONEN

### VERGRIJZING EN WONEN

Als inwoners ouder worden, veranderen hun ideeën en wensen ten aanzien van hun woning. Over het algemeen geldt: hoe ouder we worden, hoe minder mobiel we zijn. Soms gaat dit ook gepaard met een geestelijke achteruitgang of ernstigere fysieke beperkingen door (ouderdoms-)ziekten als bijvoorbeeld dementie en Parkinson. Door de extramuralisering van de zorg wonen deze mensen steeds langer zelfstandig. Dit vraagt om een type woningen dat (ook) geschikt is om in deze fase van het leven te kunnen wonen. Door de vergrijzing wordt de vraag naar dit type woningen groter.

#### Feiten en cijfers

TYPE WONINGEN	WOONOPGAVE ENSCHEDE TOT 2030
Nultredenwoning	1424
Geclusterde woning	647
Zorggeschikte woning	323
<b>Totaal</b>	<b>2394</b>

Bron: Mondria woonopgave ouderen juli 2023

#### OUDEREN WONEN IN 2040:

- Minder vaak in een geschikte woning en vaker in een aanpasbare woning (= beroep op Wmo)
- 43% minder vaak in de buurt van voorzieningen (supermarkt, OV, huisarts)

Bron: ANBO/Actiz Investeringsopgave langer thuis (2019)

#### HUIDIGE BELEIDSKADER

In het programma Woningbouw van het ministerie van BZK is het landelijk doel opgenomen om tot en met 2030 981.000 woningen te realiseren. In het programma Wonen en zorg voor ouderen van hetzelfde ministerie is gesteld dat één derde van deze woningen geschikt moet zijn voor senioren. Daarbij zijn de woningen verdeeld in drie typen: de nultredenwoningen, de geclusterde woningen en de zorggeschikte woningen. Via regionale woondeals vindt de verdeling van deze woningbouwopgave per gemeente plaats. De vastgestelde opgave per gemeente moet worden vertaald in een gemeentelijke woonzorgvisie met een uitvoeringsprogramma met concrete initiatieven en locaties. In Enschede wordt hier aan gewerkt. De gemeentelijke woonzorgvisie werd door uw raad vastgesteld in april 2023. In 2023 is door een extern adviesbureau de woonopgave voor Enschede in kaart gebracht (wat hebben we al in Enschede en wat moet er nog worden gerealiseerd).





De Enschedese woonzorgvisie ouderen is een onderdeel van de gemeentelijke woonvisie (recentelijk opnieuw vastgesteld door uw raad op 25 maart 2024). In de woonvisie staan beleidsuitspraken die bijdragen aan voldoende geschikt en voldoende gevarieerd woonaanbod voor ouderen:

- Woningen voor ouderen hebben prioriteit.
- Bij nieuwbouw van appartementen hanteren we als uitgangspunt dat sprake moet zijn van een nultredenwoning.
- We willen de juiste inwoners op het juiste moment in de juiste woning. Hiervoor ontwikkelen we doorstromingsbeleid waarbij we ouderen prioriteit geven.
- In gebieden waar veel voorzieningen zijn krijgen geclusterde en zorggeschikte woningen voorrang.
- We gaan in overleg met corporaties over instrumenten om de slaagkans voor ouderen voor het vinden van een woning te vergroten.
- We gaan in gesprek met onze ontwikkelende partners om ontmoeting te faciliteren door de juiste plattegronden van gebouwen en woonomgeving.

Naast de Enschedese woonzorgvisie is er ook een regionale (Twente brede) woonzorgvisie in ontwikkeling vastgesteld (vaststelling op 28 maart 2024). Deze schetst het gezamenlijk regionale kader waarbinnen de lokale woonzorgvisies vormgegeven worden. In het geval van Enschede is de lokale woonzorgvisie al vormgegeven. Deze past binnen de kaders van de regionale woonzorgvisie.

### ENKELE PRAKTIJKVOORBEELDEN

- In Q1 2021 / Q4 2023 werd een kwalitatief woonbehoefte onderzoek uitgevoerd onder 55+'ers in Enschede. Hiermee kregen wij een beeld van de (dieperliggende) woonwensen van bijna-senioren.
- In Onze Buurt de Posten wordt in samenwerking met Domijn en De Posten geëxperimenteerd met doorstromingsinstrumenten zoals voorrang en een wooncoach.
- De realisatie van het Hannie Flore Hof aan de Paulus Moreelsestraat.

### AANDACHTSPUNTEN IN HET KADER VAN VERGRIJZING

Met name de zorggeschikte woningen zijn relatief dure woningen. Het wordt een uitdaging deze betaalbaar te houden. Dit vraagt om een intensieve samenwerking tussen corporaties, zorgkantoor, zorgpartijen, marktpartijen en gemeente. Vanuit de sinds 2021 opgebouwde samenwerkingsstructuur wonen en zorg ouderen tussen deze partijen wordt het gesprek hierover gevoerd.

Naast fysieke voorzieningen (bijvoorbeeld een dementievriendelijke oversteek, supermarkten nabij, een bankje in de openbare ruimte) is ook de aanwezigheid van sociale voorzieningen (bijvoorbeeld gezamenlijke activiteiten) en zorgvoorzieningen (bijvoorbeeld een apotheek, huisarts) van belang voor een goede woonomgeving voor ouderen. Dit vraagt samenwerking op diverse beleidsterreinen en raakt aan andere onderwerpen, zoals sociale basis, eenzaamheid, zorg en ondersteuning et cetera.



Doorstromingsbeleid heeft niet alleen het effect op de woningmarkt dat woningen vrijkomen voor gezinnen en starters. Het heeft ook effect op het beroep dat op de Wmo wordt gedaan in het kader van voorzieningen als een scootmobiel en een traplift. Verbinding en goede afstemming met het sociaal domein (onder andere Wmo, sociale basis, eenzaamheid) is noodzakelijk.

### **(VERWACHT) TOEKOMSTIGE INFORMATIE / (BIJ-)STURINGSMOMENTEN**

#### ▪ **Woonvisie**

In maart 2024 is de woonvisie, inclusief woonzorgvisie ouderen, door uw raad vastgesteld. In Q2 2025 staat de woonvisie op de raadsagenda.

#### ▪ **Verdeling woonzorgopgave ouderen**

Met onze partners op het gebied van wonen en zorg ouderen werken we aan een verdeling van de woonopgave voor ouderen. Deze zullen naar verwachting in de eerstvolgende prestatieafspraken worden vastgelegd.

#### ▪ **Doorstromingsbeleid**

De afgelopen jaren is op verschillende manieren geëxperimenteerd met doorstromingsinstrumenten. We werken dit uit tot een Enschede breed doorstromingsbeleid. Uw raad ontvangt dit in Q1 2025.

#### ▪ **(Pre-)mantelzorgwoningenbeleid**

De vraag naar (pre-)mantelzorgwoningen is momenteel nog beperkt. We voorzien echter een grotere vraag. Om daarop voorbereid te zijn wordt (pre-)mantelzorgwoning beleid opgesteld. Dit beleid wordt vastgesteld door het college aan uw raad ter informatie toegezonden in de tweede helft van 2025.

### **MEER WETEN OVER WONEN EN VERGRIJZING?**

- [Programma Wonen en zorg voor ouderen / ministerie van BZK](#)
- [Woonvarianten voor senioren: dertig praktijkvoorbeelden en Platform 31 juli 2022](#)
- [Woonprofielen van senioren - Spinco Urban Analytics en Platform 31 juli 2020](#)



# 3

## BIJLAGE 3. ARBEIDSMARKT

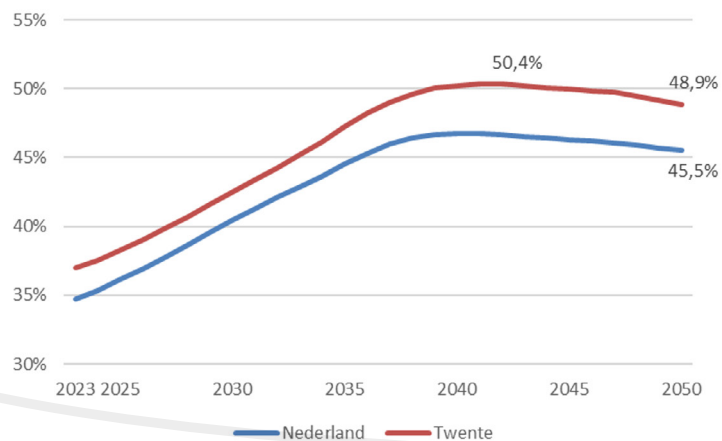
### VERGRIJZING EN ARBEIDSMARKT

Door de vergrijzing krimpt de potentiële beroepsbevolking. Deze krapte zorgt nu al voor problemen. Niet alles wat nodig is, kan worden gedaan. Het voorzieningenniveau in de stad staat onder druk: treinen vallen bijvoorbeeld uit, de kinderopvang raakt vol, bouwprojecten gaan langzamer. En voor de zorg betekent dit dat deze wordt uitgesteld, anders of minder wordt. Door de vergrijzing neemt het aantal mensen dat een beroep doet op de zorg toe. Meer ouderen betekent immers meer (ouderdoms-)ziekten.

### FEITEN EN CIJFERS

De personeelstekorten in de zorg lopen snel op.

#### Verwachte arbeidsmarkttekort zorg en welzijn (exclusief kinderopvang)



Bron: CBS, 2023. Bewerking Kennispunt Twente.

### HUIDIGE BELEIDSKADER

In 2019 stelde uw raad de Enschedese Arbeidsmarkt Aanpak (EAA) voor onbepaalde tijd vast. De EAA richt zich primair op bijstandsgerechtigden. Jaarlijks evalueren we deze aanpak en stellen we een nieuw uitvoeringsprogramma op voor het volgend jaar. De laatste jaren herkennen we de vergrijzing als een omgevingsfactor die invloed heeft op de kansen van werkzoekenden.

Daarnaast werken we in de regio samen om de arbeidsmarkt als geheel zo goed mogelijk te laten functioneren. We kijken hoeveel mensen er nodig zijn voor bepaalde banen en taken en proberen daar in samenwerking met onderwijs en werkgevers voldoende, geschoolde, mensen voor klaar te stomen. Het Bestuurlijk Werkbedrijf heeft een strategische agenda vastgesteld voor 2023-2027, waarin onder andere ingezet wordt op het verkleinen van het onbenut arbeidspotentieel en de optimalisatie van nieuwe technologieën voor het vergroten van de arbeidscapaciteit.

### ENKELE PRAKTIJKVOORBEELDEN

- Het project Banen in de Zorg. Dit richt zich op het werven van extra / nieuwe mensen voor de ouderenzorg.
- Het Huis van Zorg en Welzijn. Dit project richting zich binnen de arbeidsmarktregio op samenwerking om meer zij-instromers richting banen in de sector zorg en welzijn.



## AANDACHTSPUNTEN IN HET KADER VAN VERGRIJZING

De vergrijzing biedt naast uitdagingen ook kansen voor de arbeidsmarkt. Zo ontstaan er bijvoorbeeld nieuwe economische kansen en functies in de vrije tijdseconomie, welzijn en zorg. Er zijn ook kansen voor de ontwikkeling van een zorgtechnologisch cluster. Ten aanzien van het arbeidsmarktbeleid is personele inzet nodig om projecten uit te kunnen (blijven) voeren en specifieke reïntegratietrajecten in te kopen. Daarnaast zijn voldoende middelen nodig om arbeidsbesparende innovaties te implementeren.

## (VERWACHTE) TOEKOMSTIGE INFORMATIE / (BIJ-)STURINGSMOMENTEN

- **De evaluatie en uitvoeringsagenda EAA en het uitvoeringsplan van Werkplein Twente**  
Jaarlijks evalueren we de lokale en de regionale aanpak en stellen we deze bij. Uw raad ontvangt dit in Q1 van het kalenderjaar.

### MEER WETEN OVER ARBEIDSMARKT EN VERGRIJZING?

- [Dashboard Spanningsindicator \(werk.nl\)](#)



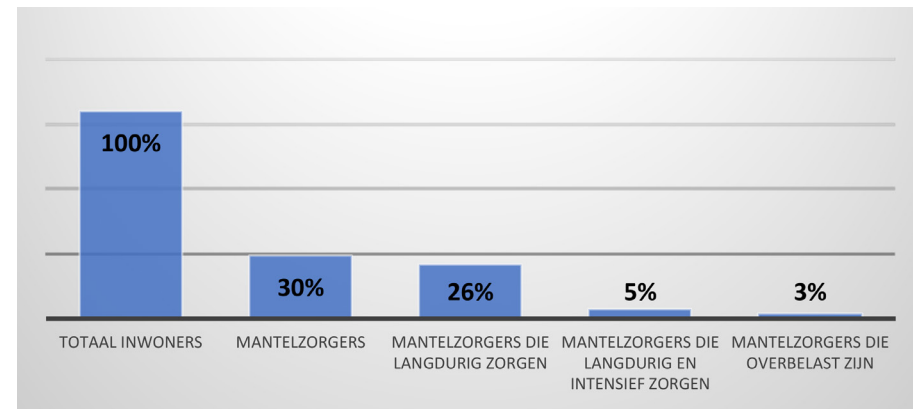
## BIJLAGE 4. MANTELZORG

### VERGRIJZING EN MANTELZORG

Door de vergrijzing komen er meer mensen met een zorgvraag en neemt de vraag naar mantelzorg toe. Daar komt bij dat vanuit de rijksoverheid wordt gestuurd op zo lang mogelijk zelfstandig wonen, waardoor meer inzet van zelf- en naastenzorg nodig is. Tegelijkertijd krimpt het aantal mensen dat mantelzorg kan geven en zijn er steeds minder mensen om de zorg mee te delen, waardoor het takenpakket van de mantelzorg intensifieert.

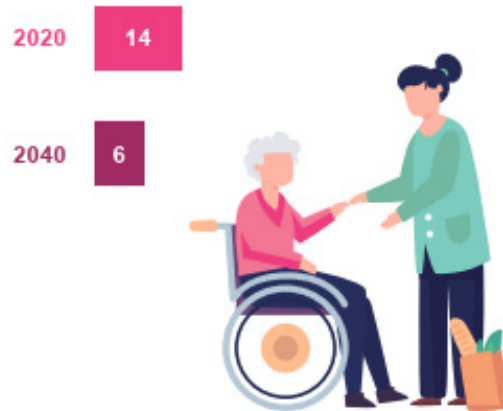
### FEITEN EN CIJFERS

#### Percentage mantelzorgers in Enschede



Bron: Mantelzorgers per gemeente, mantelzorg.nl (indicatie 01-01-2020)

## Het aantal potentiële mantelzorgers per hulpbehoevende daalt in Twente



Bron: PBL, Regionale ontwikkelingen mantelzorg.

### HUIDIGE BELEIDSKADER

In september 2015 (-2018) zijn de actieplannen 'Mantelzorg & Vrijwillige inzet' vastgesteld. Vanuit deze actieplannen richtten we ons beleidsmatig op het faciliteren en bevorderen van mantelzorg. Inmiddels is onze focus verschoven naar het ondersteunen, in brede zin, van mantelzorgers zodat zij het langdurig blijven volhouden. Dat doen we zowel voorliggend, zoals met het versterken van de sociale basis, als met gerichte (geïndiceerde) ondersteuning.

De focus ligt de komende jaren op:

- De jonge mantelzorger
- De werkende mantelzorger
- De mantelzorger en wonen
- Doorlopende verbetering van de toegang voor de mantelzorger (onder andere wijkwijzers)
- Ontsluiten netwerk van de mantelzorger (versterking sociale basis)
- Doorontwikkeling individuele ondersteuning, onder andere nieuwe vormen van respijtzorg

Op deze beleidsdoelen spelen we in door op project- en/of subsidiebasis partners te financieren voor inzet op mantelzorgondersteuning, daar waar landelijke en/of lokale ontwikkelingen dat vereisen. Hiervoor is jaarlijks een budget van € 700.000,- beschikbaar. Daarnaast blijft algehele Wmo (maatwerk)ondersteuning beschikbaar. Mantelzorgondersteuning is daarin specifiek (vervangende zorg, logeeropvang of respijtzorg) of aanpalend: inzet van dagbesteding of ondersteuning huishouden bijvoorbeeld.

### ENKELE PRAKTIJKVOORBEELDEN

- De inzet van SMD op algehele mantelzorgondersteuning
- Cursusaanbod en lotgenotencontact
- Inzet van zorgvrijwilligers (M-Pact en Leendert Vriel) voor zorgovernamen
- Inzet van Wijkkracht op specifiek de jonge mantelzorger

### AANDACHTSPUNTEN IN HET KADER VAN VERGRIJZING

De komende jaren staat Enschede voor een opgave als het gaat om mantelzorgondersteuning. Onze regio vergrijsst snel en de vraag naar ondersteuning op het gebied van zorg en welzijn neemt toe. Er is daarbij een steeds groter gebrek aan zorgpersoneel en langdurige mantelzorgers.



Het is onze taak om te zorgen dat onze inwoners deze ondersteuning uit kunnen voeren, dit kunnen doen zonder risico op overbelasting en er alternatieven voorhanden zijn om deze zorg, tijdelijk en/of deels, over te dragen indien nodig. Daarvoor is het nodig om preventief te werken, goede informatievoorziening neer te zetten als ook voldoende vormen van (respijt)zorg en ondersteuningsvormen aan te bieden.

Financieel is het werkbudget mantelzorg geen 'uitdaging'. De huidige inzet, aangevuld met SPUK-GALA middelen, geeft voldoende ruimte om in te spelen op trends en ontwikkelingen de komende jaren. Veel mantelzorgondersteuning kent echter een inzet vanuit de Wmo. Budgettaire kanten kent dit wel beperkingen. De inzet op mantelzorgondersteuning zal naar verwachting fors toenemen. Verwachting is dat in de komende jaren iedere inwoner (in plaats van één op de drie inwoners) in enige mate mantelzorger is/moet zijn gelet op vergrijzing, thuiswonen beleid en afname van professionele zorg. Dit heeft tot gevolg dat de gemeentelijke inzet vanuit de Wmo op mantelzorgondersteuning ook fors zal toenemen.

### **(VERWACHTE) TOEKOMSTIGE INFORMATIE / (BIJ-)STURINGSMOMENTEN**

#### ▪ **Invulling SPUK-GALA middelen**

De SPUK-GALA middelen zijn additionele langjarige rijksmiddelen met een bijbehorende opdracht. Voor mantelzorgondersteuning gaat het om circa € 100.000,- per jaar. Met deze middelen gaan we mantelzorgers extra ondersteunen bij het uitvoeren van hun zorgtaken door het uitbreiden van het respijtzorgaanbod. Wij informeren uw raad uiterlijk Q3 2024 over de precieze invulling van de SPUK-GALA middelen ten behoeve van mantelzorg.

#### ▪ **Wmo-beleidsplan**

Mantelzorg maakt onderdeel uit van integraal Wmo-beleid en zal in het nog op te stellen Wmo-beleidsplan een plek krijgen. Het Wmo-beleidsplan wordt uw raad in Q3 van 2025 voorgelegd.

#### ▪ **(Pre-)mantelzorgwoningenbeleid**

De vraag naar (pre-)mantelzorgwoningen is momenteel nog beperkt. We voorzien echter een grotere vraag. Om daarop voorbereid te zijn, wordt (pre-)mantelzorgwoning beleid opgesteld. Dit beleid wordt vastgesteld door het college en ter informatie aan uw raad toegezonden in de tweede helft van 2025.

#### ▪ **Ontwikkeling (beleids)kader voor integraal plan op mantelzorg**

De komende jaren wordt, op basis van de SPUK-GALA middelen, een integraal plan op mantelzorggebied uitgewerkt, waarin wordt ingegaan op de gevolgen voor mantelzorg van landelijke trends en ontwikkelingen in het kader van eenzaamheid, vergrijzing en duurzame Wmo. Naar verwachting wordt dit kader in 2028 aan uw raad voorgelegd.

### **MEER WETEN OVER MANTELZORG EN VERGRIJZING?**

- [Mantelzorg helpt jou helpen - MantelzorgNL](#)
- [Indicatie aantallen mantelzorgers per gemeente](#)
- [Mantelzorg in cijfers 2022](#)
- [Online Hulp Enschede](#)



# 5

## BIJLAGE 5. EENZAAMHEID

### VERGRIJZING EN EENZAAMHEID

Eenzaamheid komt regelmatig voor en is een groot maatschappelijk probleem.

Een derde van de Nederlanders heeft er in meer of mindere mate last van.

Landelijk kost eenzaamheid op jaarbasis 2 miljard euro aan extra zorgkosten.

Ouderen zijn eenzamer dan andere volwassenen. Binnen de groep ouderen neemt de eenzaamheid aanzienlijk toe met de leeftijd. Dit komt onder andere doordat meer dierbaren zijn overleden, het sociale netwerk kleiner wordt, de zelfredzaamheid (daardoor grotere gebondenheid aan huis) vermindert en ouderen meer kampen met langdurige ziekten.

### FEITEN EN CIJFERS

Uit de volwassenen en ouderenmonitor van 2022 van de GGD Twente op wijkniveau blijkt dat in Twekkelveld meer mensen ernstig tot zeer sterk eenzaam zijn dan gemiddeld in Enschede. Ook Wesselerbrink scoort op veel vlakken van mentale gezondheid slechter dan gemiddeld.

### Mate van eenzaamheid - Ouderen



Bron: GM Volwassenen en Ouderen, 2022

### Eenzaamheid (op basis van De Jong Gierveld schaal)

	BOTHOVEN	TWEKKELERVELD	MEKKELHOLT	GLANERBRUG	VELVE/ VARVIK	WESSELERBRINK	ENSCHEDÉ	TWENTE
Niet eenzaam	57%	43%	44%	48%	43%	35%	47%	55%
Matig eenzaam	26%	35%	39%	37%	38%	45%	37%	33%
Ernstig tot zeer sterk eenzaam	17%	22%	16%	15%	19%	20%	16%	12%

Bron: GGD Twente Enschede GMVO 2022



## HUIDIGE BELEIDSKADER

Het verminderen van eenzaamheid is in Nederland (en ook in Enschede) geen losstaande opgave en hangt samen met tal van andere belangrijke opgaven. Gemeenten dienen samenhang te vinden tussen eenzaamheid en thema's zoals sport en bewegen, mentale gezondheid, sociale basis en valpreventie.

In Enschede doen we dit door verbinding te leggen met Positieve Gezondheid en preventie, maar ook met andere thema's zoals vitaal ouder worden en het versterken van de sociale basis. De samenwerking tussen cultuur en sociaal domein wordt actief opgezocht, ook in de bestrijding van eenzaamheid. Daarnaast geldt het centrale thema binnen het sociaal domein "Iedereen doet mee". Gemeentelijk sociaal beleid is gericht op inclusie en daarmee ook op het tegengaan van eenzaamheid. Zo dragen armoedebeleid, toeleiding naar (vrijwilligers)werk, Wmo-ondersteuning, welzijn en jeugdbeleid allemaal bij aan meedoen in de samenleving en daarmee aan het bestrijden van een deel van de eenzaamheid. In alle stadsdelen in Enschede zijn er activiteiten en algemene voorzieningen die bijdragen aan ontmoeting en het verminderen van sociaal isolement.

### De lokale actiecoalitie Samen1 Enschede

We kunnen het als overheid niet alleen: onze inwoners hebben meer verbindingen met de verschillende maatschappelijke organisaties dan rechtstreeks met de gemeente. Eigenaarschap van de problematiek ligt niet vanzelfsprekend (alleen) bij de overheid. In 2019 hebben de zorgorganisaties Liberein en Manna en de gemeente Enschede het initiatief genomen om het thema 'eenzaamheid' te agenderen bij de verschillende partijen in de stad. Gezamenlijk is de actiecoalitie Samen1 Enschede gestart. Voor de periode 2021-2025 is een meerjaren plan van aanpak geformuleerd. Het hoofddoel hiervan is: het verminderen van eenzaamheid in Enschede door een gezamenlijke effectieve aanpak 47% van de mensen die eenzaamheid ervaren binnen vijf jaar omlaag brengen naar 25%.

## ENKELE PRAKTIJKVOORBEELDEN

- Inzet Coronasteunfondspakket voor eenzame ouderen in 2021-2022 ten behoeve van het plan van aanpak van Samen1 Enschede en de ondersteuning van veertien lokale initiatieven.
- Programma in de Week tegen de Eenzaamheid.
- Welzijn op Recept.
- Verbinding aan onderzoeken gericht op ouderen via TOPFit Citizenlab Oost Nederland: een onderzoekprogramma voor ontwikkelen van technologische innovaties voor zorg en gezondheid.
- Bewustwordingsbijeenkomsten voor inwoners en diverse organisaties / Campagne "Maak eens een Praatje".

## AANDACHTSPUNTEN IN HET KADER VAN VERGRIJZING

Gepaard gaand met de vergrijzing zal ook het aantal eenzame ouderen in Enschede toenemen bij ongewijzigd beleid. Voor de periode tot eind 2025 zijn vanuit de SPUK-GALA middelen beschikbaar. Deze zijn afdoende voor het ondersteunen van de lokale actiecoalitie en het programma in de Week tegen Eenzaamheid. Er is geen financiële ruimte binnen dit budget voor ondersteunen van lokale initiatieven.

## (VERWACHT) TOEKOMSTIGE INFORMATIE / (BIJ-)STURINGSMOMENTEN

### ▪ Invulling SPUK-GALA middelen

In het voorjaar 2024 zal het college een besluit nemen over de inzet van de brede SPUK-GALA middelen eenzaamheid 2024 en 2025. Hierover wordt uw raad geïnformeerd. De eindevaluatie van het meerjarenplan brede SPUK-GALA ontvangt uw raad eind 2026 / Q1 2027.





### ▪ Voorstel vervolg actiecoalitie Samen1 Enschede 2026 en verder

Medio 2025 gaan wij in gesprek en evalueren met uw raad. Eind 2025 ontvangt uw raad een voorstel voor het vervolg van de actiecoalitie Samen1 Enschede.

#### MEER WETEN OVER EENZAAMHEID EN VERGRIJZING?

- [Feiten en cijfers rond eenzaamheid | Over eenzaamheid | Alles over eenzaamheid](#)
- [SAMEN 1 TWENTE - Werken aan geluk en minder eenzaamheid in ons Twente](#)
- [Het eindrapport 'Eén tegen Eenzaamheid' \(rijksoverheid\)](#)

# 6

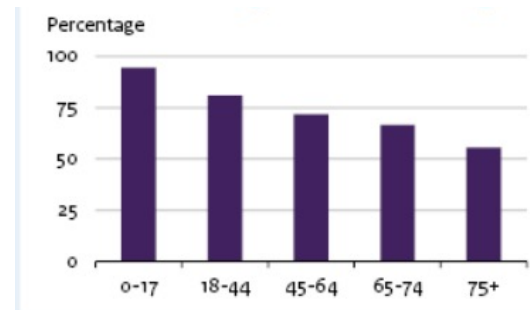
## BIJLAGE 6. GEZONDHEID

### VERGRIJZING EN GEZONDHEID

Als gevolg van de vergrijzing neemt het aandeel ouderen in de samenleving toe. Dit betekent dat er de komende jaren steeds meer mensen met fysieke en/of psychische ouderdomsziekten in onze stad komen te wonen. Door de rijksoverheid wordt gestuurd op steeds langer zelfstandig blijven wonen. Hoe vitaler iemand zich voelt, hoe langer dat mogelijk zal zijn. Het gaat hierbij om zowel de fysieke, psychische, cognitieve en sociale vitaliteit.

### FEITEN EN CIJFERS

#### Ouderen ervaren gezondheid minder goed

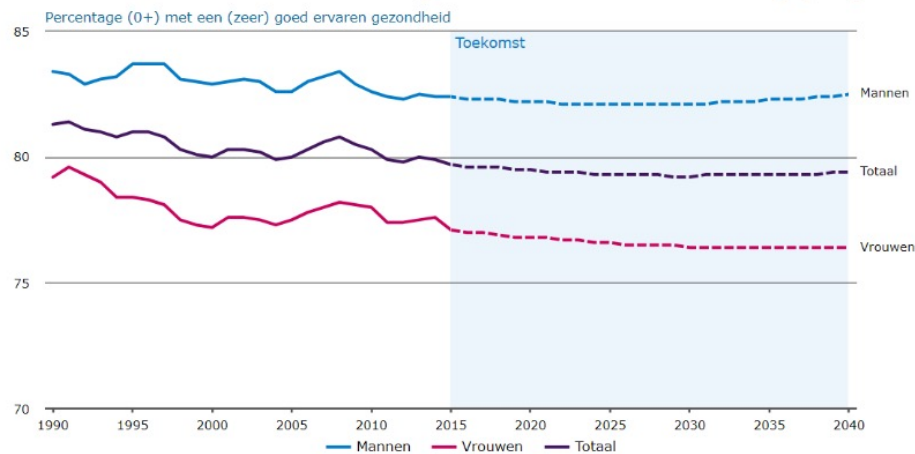


Van de 75-plussers ervaart **55,6%** een (zeer) goede gezondheid. Van alle Nederlanders ervaart **77,2%** de eigen gezondheid als (zeer) goed (2022).

Bron: RIVM [www.loketgezondleven.nl](http://www.loketgezondleven.nl)



## We voelen ons in 2040 even gezond als nu, ondanks de vergrijzing



Bron: CBS, RIVM. Het Trendscenarió.

Naarmate mensen ouder worden, voelen ze zich over het algemeen minder gezond. Het is daarom logisch te veronderstellen dat Nederlanders zich door de vergrijzing in de toekomst gemiddeld minder gezond voelen. Trendscenarió laat dit echter niet zien. Hoewel onze populatie ouder wordt, voelen we ons in de toekomst even gezond.

### HUIDIGE BELEIDSKADER

Het wettelijk kader voor gezondheid ligt in de Wet Publieke Gezondheid. Uitvoering hiervan ligt voor een belangrijk deel bij de GGD Twente. De GGD Twente is onderdeel van de gemeenschappelijke regeling SamenTwente. Vanuit SamenTwente is een Regioplan opgesteld, waarbinnen een themalijn ouderen is opgenomen. Dit regioplan is uw raad in december 2023 ter informatie voorgelegd.

Er is op dit moment geen specifiek lokaal beleid voor gezondheid. Dit was altijd een algemeen onderdeel van ons sociaal beleid. Op dit moment wordt gewerkt aan een beleidskader Gezond Enschede.

### ENKELE PRAKTIJKVOORBEELDEN

- Valpreventiecurssussen
- Alzheimercafés
- Binnen het Twentse project 'gezond en zelfredzaam ouder worden' valt een grootschalige bewustwordingscampagne. We willen bereiken dat inwoners op tijd gaan denken over gezond en zelfredzaam ouder worden en vanuit de visie Gezondheid gaan handelen. De campagne moedigt aan om tijdig te anticiperen op toekomstige veranderingen. Binnen het grotere project zoeken we afstemming met andere regionale en landelijke initiatieven.

### AANDACHTSPUNTEN IN HET KADER VAN VERGRIJZING

Het thema gezondheid is geen thema dat op zichzelf staat. Er zijn linken met de fysieke leefomgeving, de sociale basis, ontmoeten, woonomgeving, woning enzovoort. Dit vraagt om een goede samenwerking tussen verschillende beleidsterreinen.

### (VERWACHT) TOEKOMSTIGE INFORMATIE / (BIJ-)STURINGSMOMENTEN

- Het beleidskader Gezond Enschede

In Q2 2024 wordt dit beleidskader aan uw raad voorgelegd. Hierin worden mijlpalen ten aanzien van gezond leven en ouder worden opgenomen.



- **De beleidsnota Bewegen, spelen en sporten**

In Q4 2024 wordt de beleidsnota Bewegen, spelen en sporten aan uw raad voorgelegd.

- **Uitvoeringsprogramma's vanuit beleidskader Gezond Enschede**

Eind 2024 starten we met het opstellen van uitvoeringsprogramma's vanuit het beleidskader Gezond Enschede. Deze uitvoeringsprogramma's worden aan uw raad ter informatie voorgelegd in Q4 2024 / Q1 2025.

### MEER WETEN OVER GEZONDHEID EN VERGRIJZING?

- [Synthese | De impact van de vergrijzing | Volksgezondheid Toekomst Verkenning \(vtv2018.nl\)](#)
- [Positieve Gezondheid](#)

## 7 BIJLAGE 7. SOCIALE BASIS

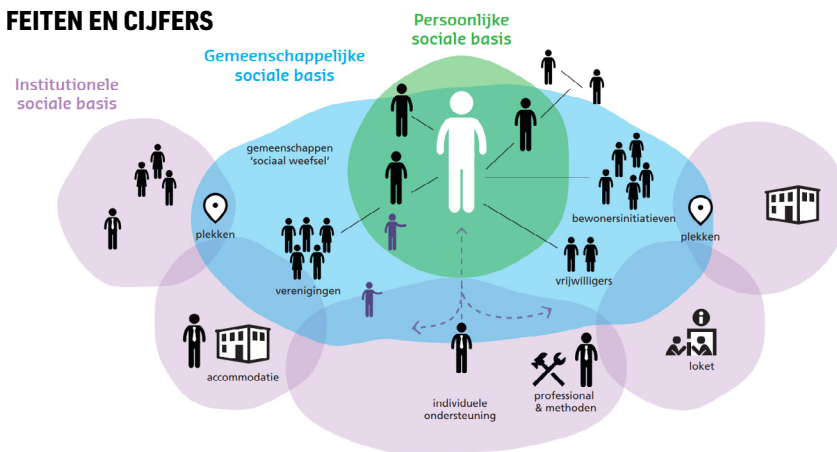
### VERGRIJZING EN SOCIALE BASIS

Een van de doelen van de decentralisaties was mogelijk maken dat ouderen langer thuis konden blijven wonen. Met passende ondersteuning in de eigen omgeving.

Ouderen hebben – naast een goede woning en de juiste zorg – een omgeving nodig die langer thuis wonen mogelijk maakt. Met gewone voorzieningen zoals winkels en een gezondheidscentrum, met gelegenheden voor ontmoeting, met (openbaar) vervoer en met praktische hulp waar dat nodig is. Die voorzieningen maken langer zelfstandig wonen mogelijk en dragen bij aan kwaliteit van leven. Want mensen willen blijven meedoen, ook als ze ouder worden.

Door de vergrijzing – maar ook door andere sociale problematiek – groeit de groep inwoners die niet het netwerk of de vaardigheden heeft om problemen zelf op te lossen. Zij hebben baat bij een sterke sociale basis, die het mogelijk maakt dat inwoners deel kunnen nemen op een manier die hun welzijn, capaciteiten en mogelijkheden vergroot.

## FEITEN EN CIJFERS



Bron: [www.movisie.nl/artikel/wat-sociale-basis-precies](http://www.movisie.nl/artikel/wat-sociale-basis-precies)

## HUIDIGE BELEIDSKADER

In 2023 is de Visie Inclusief Enschede vastgesteld. De visie vormt de basis voor het handelen nu en in de toekomst. De gemeente Enschede wil samen met inwoners en partners in de stad werken aan een inclusieve en veerkrachtige samenleving; één waarin iedereen gelijke kansen heeft en volwaardig kan deelnemen. Dit doet de gemeente door te werken aan bestaanszekerheid, gezond leven makkelijker te maken en kanselijkheid te vergroten.

Om gezond leven makkelijker te maken wil de gemeente onder andere werken aan een sterke sociale basis:

- De gemeente wil dat iedereen in zijn nabije omgeving toegang tot voorzieningen heeft die uitnodigen tot ontmoeting, beweging, het vragen om advies en ondersteuning.
- De gemeente wil activiteiten stimuleren waardoor iedereen sociale steun ervaart van familie, vrienden, burens en bekenden. Zodat iedereen zoveel mogelijk een sociaal netwerk heeft dat van betekenis is voor de persoon en het netwerk, maar ook als vangnet kan dienen van waaruit (tijdelijk) hulp en ondersteuning wordt geboden.

Het geldende beleidskader voor de Wmo is "Samen Verder Bouwen en Waarmaken"; de speerpuntennotitie Wmo en Jeugdhulp uit 2019.

Er zijn zes speerpunten (met daaraan gekoppeld twintig prioriteiten):

1. Heb lef en wees er op tijd bij
2. Integrale ondersteuning en samenwerking
3. Cliënt (resultaat) voorop
4. Focus op jeugd en gezin
5. (Langer) zelfstandig wonen
6. Algemene voorzieningen beter benutten

Het welzijnswerk bouwt voort op de nota Nieuw Enschedees Welzijn 2017-2022.

Inzet van welzijnswerk heeft tot doel bij te dragen aan het behalen van de drie hoofdoelen van de Wmo:

- Vergroten van de zelf- en samenredzaamheid
- Meer participatie/meedoen
- Langer zelfstandig thuis wonen

Welzijnswerk moet in onze visie bijdragen aan:

- Meer kwaliteit van leven voor (kwetsbare) inwoners.
- Leefbare wijken en verschuiving van specialistische ondersteuning naar preventie en algemene voorzieningen (de beweging naar voren van tweedelijns naar eerstelijns naar de nullijn).

In de zomernota 2019 heeft uw raad de Transformatie versnellingsopgave 'Toegang tot zorg en ondersteuning' in Enschede vastgesteld. In mei 2021 heeft uw raad besloten dat we de versnellingsopgave kunnen bereiken door een brede toegang: de vernieuwde



Wijkwijzer (nota 'Het vernieuwen van de toegang tot zorg en ondersteuning').

Met dit raadsbesluit is het proces gestart om de sociale basis verder te ontwikkelen en versterken met de Wijkwijzers als spil in de wijken.

Verder is in 2023 een nieuwe Verordening maatschappelijke ondersteuning vastgesteld.

Daarin zijn regels opgenomen voor onder andere de toegang tot ondersteuning en de manier van beoordelen van aanvragen/meldingen voor ondersteuning en de bevoegdheden en taken in het kader van toezicht en handhaving.

#### ENKELE PRAKTIJKVOORBEELDEN

- Welzijnswerk (specifiek ouderenwerk):
  - Versterken gemeenschapskracht/sociale cohesie en initiatieven stimuleren
  - Wijkwijzer
  - Versterken van wijk- en buurtnetwerken
  - Vrijwilligersondersteuning
  - Mantelzorgondersteuning
  - Algemene voorzieningen
- Goed bereikbare algemene voorzieningen in de buurt (leefbare buurten).

#### AANDACHTSPUNTEN IN HET KADER VAN VERGRIJZING

De juiste stappen zetten richting een sterke sociale basis en meer sociale kwaliteit vraagt goede analyses van (wat er nodig is in) buurten en wijken. Welke voorzieningen (van huisarts tot bibliotheek) heeft een wijk nodig en hoe zorgen we ervoor dat inwoners elkaar laagdrempelig kunnen ontmoeten?

Het vraagt ook dat we een ingezette koers een tijd volhouden: sociale veranderingen gaan niet van de ene op de andere dag.

Het versterken van de sociale basis is op den duur kosteneffectiever, maar vraagt aanvankelijk ook investeringen. Deze investeringen en vooral subsidies in het voorliggend veld worden sneller wegbezuinigd, waardoor mensen weer terugvallen in de dure zorg (open einde regeling waar niet op bezuinigd kan worden). Belangrijk aandachtspunt ook voor de komende jaren.

Kwetsbare inwoners lopen vaak op verschillende gebieden vast. Oplossingen vragen dan ook een overstijgende kijk, samenwerking met andere organisaties. We moeten belemmeringen waar we tegenaan lopen (zoals verschillende financiële regelingen) proberen op te lossen.

#### (VERWACHTE) TOEKOMSTIGE INFORMATIE / (BIJ)STURINGSMOMENTEN

- Uiterlijk in Q4 2024 zullen aan uw raad de beleidskaders sociale basis worden voorgelegd en zal worden gewerkt aan een uitvoeringsprogramma.

#### MEER WETEN OVER DE SOCIALE BASIS EN VERGRIJZING?

- "Maatschappelijke ondersteuning moet collectiever" – Sociale Vraagstukken 2023



# 8

## BIJLAGE 8. ECONOMIE

### VERGRIJZING EN ECONOMIE

Door de vergrijzing krimpt de potentiële beroepsbevolking. In de groeiende economie ontstaan toenemende arbeidstekorten. Alle sectoren voelen de invloed daarvan. De tekorten belemmeren de economische groei met als gevolg dat ondernemers

versneld gaan automatiseren, arbeid verplaatsen naar het buitenland of buitenlandse arbeidskrachten inzetten. Het zet ook de kwaliteit van de publieke dienstverlening onder druk en heeft maatschappelijke gevolgen (denk bijvoorbeeld aan de druk op de zorg, openbaar vervoer, politie, defensie et cetera).

### FEITEN EN CIJFERS

Geprognostiseerde instroom, vervangings- en uitbreidingsvraag, mbo3+, 2024 - 2035

		INSTROOM	VERVANGING	UITBREIDING	TEKORT/OVERSCHOT
Techniek	mbo3	4.200	2.200	300	1.700
	mbo4	6.300	8.300	1.700	-3.700
	bachelor	5.900	8.200	3.700	-6.000
	master, doctor	3.400	4.900	2.700	-4.200
	<b>Subtotaal Techniek</b>	<b>19.800</b>	<b>23.600</b>	<b>8.400</b>	<b>-12.200</b>
Overig	mbo3	6.700	3.700	900	2.100
	mbo4	16.800	11.700	2.200	2.900
	bachelor	17.200	16.400	4.500	-3.700
	master, doctor	7.800	10.600	3.000	-5.800
	<b>Subtotaal Overig</b>	<b>48.500</b>	<b>42.400</b>	<b>10.600</b>	<b>-4.500</b>
<b>Totaal</b>		<b>68.300</b>	<b>66.000</b>	<b>19.000</b>	<b>-16.700</b>

Bron: Kennispunt Twente



De vergrijzing heeft ook een positief effect; ouderen zijn ook een kans voor de economie, zowel als het gaat om de bestedingen (onder andere aan vrije tijd) als de (deelname) aan de arbeidsmarkt (na pensioen werkzaam als zzp'er).

### HUDIGE BELEIDSKADER

De huidige economische visie (2019) legt nog geen relatie met de vergrijzing. In de nieuwe economische visie / ontwikkelagenda economie (verwacht in Q2 2024) worden concrete acties voorgesteld.

De belangrijkste beleidslijn is de doorontwikkeling van de Enschedese Arbeidsmarkt Aanpak (vooral gericht op de cliënten van Werk & Inkomen tot een Human Capital Agenda die over brede inzetbaarheid en vergroting van arbeidsmarktparticipatie gaat).

### PRAKTIJKVOORBEELD

- Het project Banen in de Zorg richt zich op het werven van extra / nieuwe mensen voor de ouderenzorg.

### AANDACHTSPUNTEN IN HET KADER VAN VERGRIJZING

- Grote uitstroom, relatief geringe instroom, draagt in hoge mate bij aan de 29.000 vacatures in 2035.
- Meer talent aantrekken, opleiden en vasthouden.
- Hunkertukkers verleiden terug te keren.
- Stimuleren actief blijven gepensioneerd via zzp-constructies.
- Oudere werknemers niet begeleiden naar pensioen, maar naar een ander actief (en aanvullend betaald) leven.

We kunnen de vergrijzing deels tegengaan door talent beter en langer vast te houden. Dit heeft vele aspecten: wonen (starterswoningen, doorstromingsmogelijkheden), cultureel aanbod, natuur, welcoming city, horeca-aanbod et cetera.

Voor de Universiteit Twente moet een uitzonderingspositie van kracht worden voor het aantrekken van internationals. Alleen dan kan de Universiteit Twente op het huidige niveau blijven presteren en zijn omvang behouden/groeien.

Verder hebben we in Twente geen beleid om te stimuleren dat mensen meer en langer werken. En nog meer doen om inactieven aan het werk te krijgen, zowel mensen met een uitkering als niet-uitkeringsgerechtigden zonder werk.

Ook moeten we mensen elders uit het land verleiden om (weer) in Twente te komen wonen en werken. De in 2025 op te leveren Human Capital Agenda moet daar over gaan.

### (VERWACHTE) TOEKOMSTIGE INFORMATIE / (BIJ-)STURINGSMOMENTEN

#### ▪ Economische visie / ontwikkelagenda Economie

Voor de zomer van 2024 (Q2) wordt aan uw raad een nieuwe economische visie / ontwikkelagenda economie voorgelegd waar wordt ingegaan op de vergrijzing in relatie tot de (Enschedese) economie.

#### ▪ Human Capital Agenda

Van arbeidsmarktbeleid naar Human Capital Agenda. In de tweede helft van 2025 worden deze aan uw raad voorgelegd. We zoeken daarbij aansluiting bij het regionale arbeidsmarktbeleid en de inzet van de Twente Board.



### ▪ Plan MedTech 2030

Binnen het innovatiecluster voor medische technologie werken we aan de uitvoering van het plan “MedTech Twente 2030” samen met de kennisinstellingen en ondernemingen. Een van de acties is het uitwerken van projecten op zorginnovaties.

#### MEER WETEN OVER ECONOMIE EN VERGRIJZING?

- [Grijs Potentieel, pensioengerechtigden bieden soelaas op krappe arbeidsmarkt, AMNAMRO, februari 2024](#)
- [Vergrijzing en de Nederlandse economie, CBS, 2017](#)

# 9

## BIJLAGE 9. OPENBARE RUIMTE

### VERGRIJZING EN OPENBARE RUIMTE

De openbare ruimte is een belangrijk middel om onze doelen op inclusiviteit en gezondheid te bereiken en te zorgen dat inwoners gezonder, gelukkiger en vitaler oud kunnen worden.

Een groene, klimaat robuuste, gezonde en aantrekkelijk ingerichte omgeving draagt namelijk bij aan de gezondheid, het geluk en de vitaliteit van onze inwoners. Zo zorgt een groen(blauwe) omgeving ervoor dat inwoners gezonder zijn en minder psychische problemen ervaren. De openbare ruimte kan daarbij (mits goed ingericht en toegankelijk) ook inwoners aanzetten tot sporten, bewegen en ontmoeting stimuleren. Tegelijkertijd kan een goed ingerichte omgeving voor inwoners (en met name kwetsbare groepen, zoals ouderen) beter beschermen tegen gezondheidsrisico's. Denk bijvoorbeeld aan het beschermen tegen gevolgen van klimaatverandering zoals wateroverlast en hittestress.

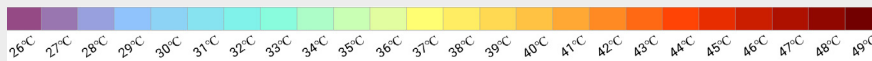
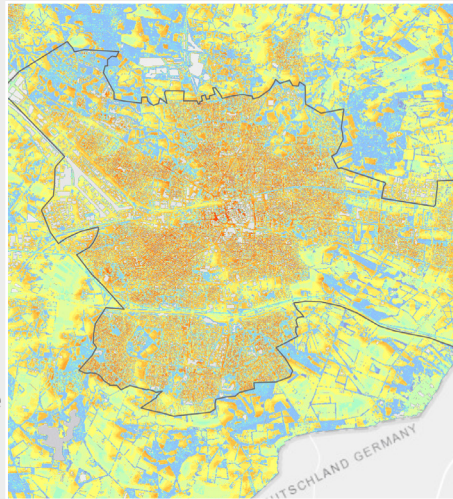


## FEITEN EN CIJFERS

### Hittekaart gevoelstemperatuur

#### WAAR IS HET HEET?

Deze kaart toont de gevoelstemperatuur buiten tijdens een hete zomermiddag. Als de gevoelstemperatuur te hoog is, krijgen mensen last van hittestress. De omgeving speelt een belangrijke rol voor de gevoelstemperatuur: In de schaduw van gebouwen en bomen is de gevoelstemperatuur lager dan in de volle zon. En in open gebieden koelt de wind. Dit zie je terug in de kaart.

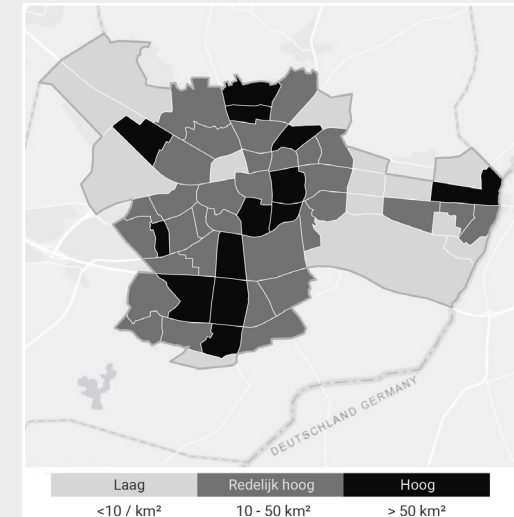


Bron: Klimaatadaptie Nederland

#### WAAR WONEN ERNSTIG

#### EENZAME 75-PLUSSERS?

Deze kaart laat zien in welke buurten relatief veel ernstig eenzame 75-plussers wonen. De kaart maakt geen onderscheid tussen ouderen die thuis wonen of in een zorginstelling verblijven. De data achter deze kaart zijn ontwikkeld door het RIVM. Ze geven een schatting per buurt op basis van een modelberekening.



**1420**

Ernstig eenzame 75-plussers  
gemeente Enschede

**HITTESTRESS + EENZAAMHEID = GEZONDHEIDSRISICO!**

### HUIDIGE BELEIDSKADER

In 2021 heeft uw raad het Groenambitieplan Enschede 2050 "Enschede één groot groen park" vastgesteld. Op basis hiervan werken we aan het kwalitatief vergroenen van Enschede. Een groene omgeving geeft bijvoorbeeld mogelijkheden om te verbinden en om te ontmoeten. Daarnaast gaat een groene omgeving hittestress tegen en draagt bij

aan de gezondheid. We zetten vanuit dit plan onder andere in op het vergroenen van de binnenstad, de singels, robuuste groene structuren en verbindingen en het komen tot een gezamenlijke (groene) visie op de parken.



In 2021 heeft uw raad ook het Water en Klimaatadaptatieplan Enschede 2022 – 2026 “Verder bouwen aan een groenblauw Enschede” vastgesteld. In dit plan is aandacht besteed aan de vergrijzing. Voor ouderen is aandacht door middel van vergroening van de stad, schaduwrijke voetpaden en veilige fiets- en voetpaden. Ouderen kunnen hierdoor blijven meedoen in de samenleving.

In november 2023 behandelde uw raad de beleidsnota bewegen, spelen en sporten beeldvormend. Hierin wordt de leefomgeving in Enschede in de toekomst beschreven: steeds meer een groot speel-, sport-, beweeg- en ontmoetingslandschap voor iedereen, waaronder ook nadrukkelijk de ouderen. Bij ouderen ligt hierbij de focus op bewegen en sporten in combinatie met ontmoeten. Hierbij wordt maatwerk geleverd in de buurten waar veel ouderen wonen. Daarbij wordt ook samen met het Recreatieschap Twente ingezet op het versterken van het gemeentebrede routenetwerk voor bijvoorbeeld wandelen en fietsen vanuit een (in ontwikkeling zijnde) kansenkaart.

In december 2023 heeft uw raad het Wegenbeleidsplan Enschede 2024 – 2027 vastgesteld. In dit plan is ook aandacht voor een toegankelijke openbare ruimte voor iedereen. Ook zetten we in op het onderhouden van wegen en fietspaden op een basis plus niveau. Dit in relatie met het mobiliteitsbeleid. Vanuit de visie landelijk gebied en als uitwerking daarvan het Natuur- en landschapsplan en de natuurkansenkaart zetten we in op het versterken van de natuur en het landschap in het landelijk gebied. Waarmee we een balans houden tussen het beschermen (kwaliteit, natuur, klimaat) en benutten (recreatie, wonen, enzovoort) van het landelijk gebied.

Divers beleid gericht op de gezondheidsbescherming van onze inwoners, denk aan de Visie op bodem en ondergrond, geluid, enzovoort.

### ENKELE PRAKTIJKVOORBEELDEN

- Een dementievriendelijke oversteek bij zorgcentrum Onze Buurt de Posten.
- Het zorgen voor veilige(re) oversteken door bijvoorbeeld het verlagen van stoepen. Of het onderhouden van doorgaande fiets- en voetpaden op een hoger onderhoudsniveau
- De aanleg van de Stadsbeek.
- Diverse groenblauwe projecten vanuit bijvoorbeeld groenblauwenschede.nl.

### AANDACHTSPUNTEN IN HET KADER VAN VERGRIJZING

De openbare ruimte draagt bij aan alle strategische opgaven van de stad. Tegelijkertijd zitten hierin ook grote spanningen en uitdagingen. Zo hebben we verdichtingsopgaven/ woonopgaven en een grote energietransitieopgave die boven- en ondergronds een grote druk leggen op de (kwaliteit) van de openbare ruimte. Dit gaat spanningen opleveren en vraagt durven kiezen en investeren. Tegelijkertijd legt de afname van de biodiversiteit en de klimaatverandering of de schaarste aan schoon drinkwater een verdere druk op de gezondheid van de leefomgeving (en daarmee onze inwoners). Dit vraagt nu verdergaand en blijvend investeren in het groener en gezonder maken van van de openbare ruimte en de gehele leefomgeving. Dit om te voorkomen dat de leefomgeving naar de toekomst ongezonder en onleefbaarder wordt, waardoor ook kwetsbare inwoners worden geraakt. Andersom kan een goed ingerichte omgeving ook de gezondheid bevorderen en (mogelijk) een positief effect hebben op de gezondheid van inwoners en de zorgkosten. Dit vraagt verdere verkenning, gezondheid als ontwerpogave, de openbare ruimte ook zien als middelen om gezondheid te beschermen en bevorderen. Vanuit die gedachte ook anders kijken naar investeringen in relatie tot gezondheid en kwetsbare groepen, bijvoorbeeld in relatie met de opgave inclusief Enschede. De inzet op de gezonde leefomgeving (zowel sociaal als fysiek) zal meer in balans moeten komen met de huidige maatwerkinvesteringen.



## (VERWACHTE) TOEKOMSTIGE INFORMATIE / (BIJ-)STURINGSMOMENTEN

Al het beleid en ruimtelijke (investerings)plannen, die de openbare ruimte en de (fysieke) leefomgeving raken. Meer specifiek bijvoorbeeld:

### ▪ Het beleidskader Gezond Enschede

In Q2 2024 wordt dit beleidskader aan uw raad voorgelegd.

### ▪ De beleidsnota Bewegen, spelen en sporten

In Q4 2024 wordt dit beleidskader aan uw raad voorgelegd.

### ▪ Uitwerkingen van het groenambitieplan Enschede zoals:

- Groennormen: Deze ontvangt u naar verwachting in Q4 van 2024.

- Visie op de stadsparken: Deze ontvangt uw raad in 2025.

Zie voor alle acties de gemeentebegroting 2024-2027, 03.

Enschede is groen en biodivers.

### ▪ Nieuwe regels onderdeel water- en klimaatadaptatieplan

In 2024 maken we aanvullende regels om de doelstelling van dit plan te bereiken.

Deze ontvangt uw raad uiterlijk Q4 2024.

### MEER WETEN OVER OPENBARE RUIMTE EN VERGRIJZING?

- [Hitte- en eenzaamheidskaart Enschede](#)
- [Position paper "gezonde leefomgeving", VNG, maart 2022](#)
- [Gezonde Leefomgeving | RIVM](#)

# 10

## BIJLAGE 10. CULTUUR

### VERGRIJZING EN CULTUUR

Cultuur is goed voor onze mentale gezondheid en ons welzijn. Het is het smeermiddel dat ons verbindt. Cultuurparticipatie vergroot het gevoel van zingeving van inwoners en maakt maatschappelijke thema's bespreekbaar. Het heeft een positief effect op het welzijn van ouderen en levert een bijdrage aan hun vitaliteit en gezondheid. Cultuur draagt daarnaast bij aan de openbare ruimte en de leefomgeving van onze inwoners door de voorzieningen die culturele instellingen bieden (denk aan de bibliotheek). Culturele instellingen zijn herkenningspunten in de stad of de wijk en vormen een deel van hun identiteit. Meer in het algemeen draagt cultuurparticipatie bij aan de sociale samenhang in de stad en zodoende aan het voorkomen van eenzaamheid en uitsluiting van sociaal maatschappelijk kwetsbare doelgroepen: iedereen mag meedoen en wordt gezien. Amateurkunstverenigingen spelen hierbij een belangrijke rol.

### FEITEN EN CIJFERS

De effecten van cultuurdeelname op ouderen:

- Volgens onderzoek is deelname aan cultuur belangrijker voor het welzijn dan werk, sociale positie of inkomen, en verhoogt cultuur ook het welzijnsgevoel bij zieke mensen (Cuypers, Johansson).
- Bezig zijn met kunst en cultuur activeert verschillende delen van de hersenen precies wat nodig is om achteruitgang tegen te gaan (Gielen, 2014).
- Muziek maken blijkt heilzaam voor mensen met dementie en hun verzorgenden (Jaschke & Scherder, 2015).



- Zowel kwantitatieve als kwalitatieve studies naar de effecten van culturele interventies laten een duidelijke link zien tussen cultuurdeelnamen en ervaren van kwaliteit van leven en het gevoel mee te doen (van Campen e.a., 2017).

### HUIDIGE BELEIDSKADER

In september 2023 is de nieuwe cultuur- en evenementennota vastgesteld. Binnen de zes focuslijnen van de nota die gaan over cultuuraanbod en de talentontwikkeling is specifieke aandacht voor kansengelijkheid, inclusie en cultuurparticipatie. Het cultuurbeleid heeft oog voor de relatie tussen cultuur en welzijn, gezondheid en (het tegengaan van) eenzaamheid.

We faciliteren instellingen, het middenkader (culturele professionals en makers) en het amateurkunstveld met subsidieregelingen. In dat kader voeren we regelmatig het gesprek over de bijdrage van cultuur aan sociale samenhang, het belang van inclusiviteit en diversiteit. We zien in de verschillende subsidieaanvragen terug dat cultuur wordt ingezet om verbinding, ontmoeting en interactie te bevorderen en/of maatschappelijke thema's bespreekbaar te maken. Zo organiseren bijvoorbeeld amateurkunstverenigingen regelmatig een optreden bij een zorginstelling, worden bijvoorbeeld lunchconcerten aangeboden of andere voorstellingen overdag geprogrammeerd. De stadsherberg is ook een voorbeeld van een laagdrempelige culturele activiteit en tevens ontmoetingsplek.

In het kader van het 'Gezond en Actief Leven Akkoord (GALA)' bouwt Enschede aan het fundament voor een gerichte lokale en regionale aanpak op het gebied van preventie, gezondheid en de sociale basis. We werken domeinoverstijgend om zo bij te dragen aan een samenleving waarin positieve gezondheid centraal staat.

Informatiepunten Digitale Overheid (IDO):

Bij een IDO, uitgevoerd door de bibliotheek, kunnen mensen terecht als zij vragen hebben over regelingen van de overheid. Bijvoorbeeld over belastingen, DigiD, werk, uitkering, een rijbewijs of zorg. In de praktijk blijken de onderwerpen waar vragen over zijn breder. Inwoners komen met algemene 'computervragen' en vragen met betrekking tot allerlei publieke producten en diensten. De gebruikers van de Informatiepunten zijn voornamelijk ouderen.

### ENKELE PRAKTIJKVOORBEELDEN

- Twents Zilver: Hier wordt cultuur ingezet voor sociale doeleinden. Ouderen worden begeleid bij hun creatieve proces door daarvoor opgeleide "Zilvercoaches". De ouderen ontmoeten nieuwe mensen en vergroten hun sociale netwerk. Het leren van nieuwe (kunst)vaardigheden vergroot het welzijn en het gevoel van eigenwaarde. Twents Zilver gaat uit van positieve gezondheid; wat kan er allemaal wél?
- We zien in verschillende subsidieaanvragen terug dat cultuur ook ingezet wordt om ontmoeting en interactie te bevorderen. Zo organiseren amateurkunstverenigingen regelmatig een optreden bij een zorginstelling, worden lunchconcerten aangeboden en andere voorstellingen overdag geprogrammeerd.
- De jaarlijkse stadsherberg is een voorbeeld van een laagdrempelige culturele activiteit en tevens ontmoetingsplek.

### AANDACHTSPUNTEN IN HET KADER VAN VERGRIJZING

Kunst en cultuur dragen bij aan het creëren van een sterke sociale basis. Door cultuur dicht bij inwoners te brengen en de wijken in te gaan, wordt de stap om te gaan deelnemen kleiner. Cultuurdeelname en de plekken waar inwoners dat kunnen doen, dragen bij aan een groter sociaal netwerk en minder eenzaamheid.



Cultuur moet voor inwoners zichtbaar en dichtbij zijn, maar ook fysiek en financieel toegankelijk. Dit is opgenomen in ons beleid en hier worden aanvragen op getoetst. Culturele instellingen zijn ervan doordrongen en moeten investeren in die toegankelijkheid. Dit wordt nog niet overal in de praktijk gebracht, maar die kant willen we wel op.

### **(VERWACHTE) TOEKOMSTIGE INFORMATIE / (BIJ)STURINGSMOMENTEN**

- Proces rondom verordeningen cultuur en evenementen: als vervolg op het vastgestelde cultuur- en evenementenbeleid zijn nieuwe verordeningen opgesteld. Deze liggen in maart voor ter besluitvorming.
- In 2024 komen we met een uitvoeringsagenda creatieve broedplaatsen. De precieze planning wordt nog uitgewerkt.
- Evalueren cultuur- en evenementen beleid: naar verwachting 2026-2027.

#### **MEER WETEN OVER CULTUUR EN VERGRIJZING?**

- [Kennisdossier "Cultuur en Ouderen"; Landelijk Kennisinstituut voor Cultuureducatie en Amateurkunst.](#)
- [Onderzoek van de WHO naar het effect van kunst en cultuur op de \(positieve\) gezondheid van mensen.](#)

# 11

## **BIJLAGE 11. INNOVATIE IN DE ZORG**

### **VERGRIJZING EN INNOVATIE**

Innovatie is een van de middelen om onze doelen op inclusiviteit en gezondheid te bereiken en te zorgen dat inwoners gezonder, gelukkiger en vitaler oud kunnen worden. Innovatie gebeurt op allerlei beleidsterreinen, met als einddoel dat de inwoner en zijn directe omgeving op een makkelijke wijze voor zichzelf kan blijven zorgen, door bijvoorbeeld gebruik van technische- en ICT-middelen. Ook (gezondheids- en ouderenzorg)organisaties innoveren om de dienstverlening voor inwoners toegankelijker te maken en daarnaast hun medewerkers te ondersteunen. Op deze wijze draagt het proces van innovatie bij - naast de hedendaagse organisatorische verbeteringen en vernieuwingen aanbrengen - tot een andere mindset die de vergrijzingopgaven vragen.

### **FEITEN EN CIJFERS**

Ouderen zijn net zo positief over nieuwe technologie als andere leeftijdsgroepen. Ouderen zijn bijvoorbeeld enthousiast over mogelijkheden om online met hun art te communiceren. Belangrijkste reden voor deze positieve houding is dat ouderen nieuwe technologie als manier zien om langer zelfstandig te kunnen zijn en langer in hun huidige woning te kunnen blijven wonen.

Bron: Ouderen en nieuwe technologie, Motivaction



**Video: Tessa  
de sociale robot**



## HUIDIGE BELEIDSKADER

In de Woonzorgvisie (onderdeel deel van de Woonvisie):

Daar waar ondersteuning nodig is om thuis te kunnen blijven wonen, hanteren we het credo “zelf als het kan, thuis als het kan, digitaal als het kan”. We ondersteunen door het geven van advies en informatie, maar ook met de inzet van zorgtechnologie (door zorgorganisaties of via Wmo-middelen) en nieuwe woonproducten of -diensten van corporaties. Hiermee stimuleren we ouderen om zelf de regie te pakken en deze ook zo lang mogelijk te kunnen behouden. Kennisinstellingen, zorgaanbieders, welzijnsinstellingen en gemeente werken samen om vernieuwingsprojecten te ontwikkelen, mede in het kader van een duurzame Wmo. Dan kan het gaan om op andere manier onze processen in te richten, maar ook hoe technologie kan gaan helpen. We raken ervan overtuigd dat het huidige systeem van de Wmo niet houdbaar is op termijn.

Het behoud van eigen regie en mobiliteit zijn de belangrijkste factoren voor ouderen om lang(er) thuis (zelfstandig) te kunnen blijven wonen. Dit vraagt om een gezonde leefomgeving waarin gezond zijn en blijven (preventie), in combinatie met ontmoeten (bijvoorbeeld cultureel of in bewegingsactiviteiten) worden gestimuleerd. Dit komt bijvoorbeeld terug in het (in ontwikkeling zijnde) beleidskader Gezond Enschede.

## ENKELE PRAKTIJKVOORBEELDEN

- Samenwerking met De Technologie & Zorg Academie (TZA)
- Innovatiehuis toekomst bestendig bouwen
- Samen indiceren: Als een inwoner al wijkverpleging ontvangt en mogelijk aanvullende ondersteuning uit de Wmo nodig heeft, dan kan de indicatiestelling in stadsdeel Zuid in één keer door de wijkverpleegkundige gedaan worden. Deze stemt het ondersteuningsplan af met de wijkteammedewerker. De inwoner wordt daardoor

minder belast en het kost het wijkteam minder uren. De wijkverpleegkundige kent de inwoner al en kan de ondersteuning daardoor goed inschatten. De samenwerking met het wijkteam zorgt voor voldoende rechtsbescherming van de inwoner.

- Reablement: Bij een melding met een ondersteuningsvraag bij de gemeente kan tijdens het onderzoek een hulpverlener zoals een fysio- of ergotherapeut meekijken en adviseren. Dat kan opleveren dat mensen vaardigheden (opnieuw) leren waardoor ze zich beter kunnen redden, of wat kleine zaken in de woning veranderen die daar aan bijdragen. Mensen kunnen zo ook de weg vinden naar beweegmogelijkheden die bij hen passen of valpreventieve cursussen. Reablement kan gebruik van maatwerkvoorzieningen zoals hulp in de huishouding of gebruik van hulpmiddelen voorkomen, verminderen of uitstellen.

## AANDACHTSPUNTEN IN HET KADER VAN VERGRIJZING

Er ligt veel potentieel bij gebruik van arbeidsbesparende technologie in de (ouderen) zorg. De juiste inzet hiervan kan een bijdrage leveren aan de toenemende vraag naar zorgpersoneel door dubbele vergrijzing.

We zien echter dat gebruik en opschaling van deze technologie nog onvoldoende van de grond komt en dat besparingen niet altijd gerealiseerd worden. Dit wordt mede veroorzaakt door een aantal specifieke knelpunten: personeel is niet opgeleid om ermee te werken, de bekostiging is niet altijd passend, zorgaanbieders hebben vaak niet de specialistische kennis in huis die nodig is voor succesvolle implementatie en kennis over zorgtechnologie is gefragmenteerd in het zorgstelsel zodat dit onvoldoende wordt benut.

Ook kan standaardisatie van gegevensuitwisseling bijdragen aan het verder opschalen van arbeidsbesparende technologie.

De huidige organisatie en bekostiging van de Wlz spelen ook een rol, omdat hierin maar beperkte prikkels bestaan voor de inzet van technologie om de doelmatigheid van



de Wlz vergroten. Er ligt een regierol voor de rijksoverheid om: de juiste bekostiging te organiseren, technologie te integreren in de opleiding van zorgpersoneel en zorgaanbieders te ondersteunen bij het verankeren van digitale zorg in de totale bedrijfsvoering. Daarnaast kan de overheid mogelijk een rol spelen in het stimuleren van kennisdeling tussen zorgaanbieders.

### **(VERWACHT) TOEKOMSTIGE INFORMATIE / (BIJ-)STURINGSMOMENTEN**

#### ▪ **Beleidskader Gezond Enschede**

In Q2 2024 wordt dit beleidskader aan uw raad voorgelegd.

#### ▪ **Wmo strategische visie**

Deze nota wordt in Q2 2024 aan uw raad voorgelegd. Het beleidsplan Wmo wordt uw raad in Q3 2025 voorgelegd.

### **MEER WETEN OVER INNOVATIE EN VERGRIJZING?**

- [Digitour - TZA - Twente appartement](#)
- [Voorbeelden van zorgtechnologie \(zorgvoorbeter.nl\)](#)
- [Voorbeeld aanpassing badkamer \(bedrijfsfilm Bano\)](#)
- [IBO Ouderenzorg \(www.rijksfinancien.nl\)](#)

# 12

## **BIJLAGE 12. MOBILITEIT**

### **VERGRIJZING EN MOBILITEIT**

De vergrijzing van de bevolking heeft gevolgen voor het verplaatsingsgedrag. Dagelijkse regelmatige verplaatsingen naar het werk worden vervangen door onregelmatige vrijetijdsverplaatsingen. De vergrijzing heeft hiermee een dempend effect op de mobiliteit: het autoverkeer wordt gelijkmatig verspreid over de dag. De oudere inwoner verplaatst zich meer dan vroeger, maar minder dan inwoners onder de 65 jaar.

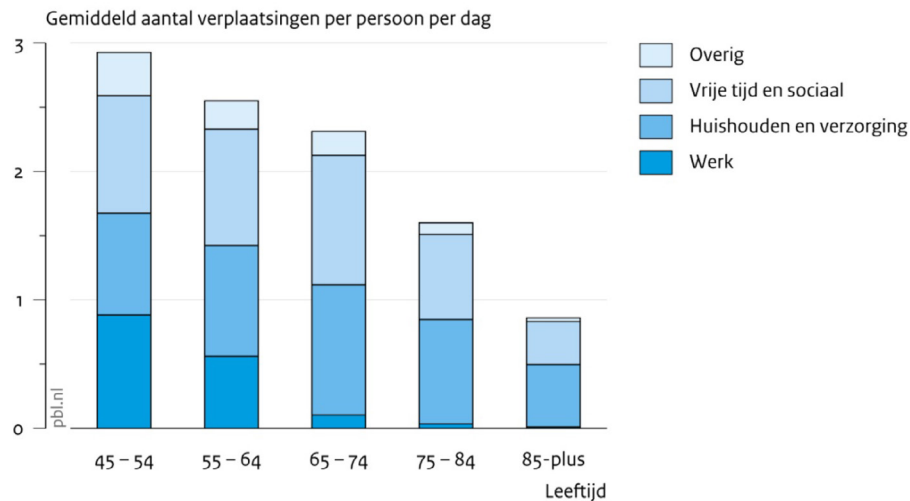
Daardoor wordt op de lange termijn alsnog een afname van de mobiliteit verwacht.

In het stedelijk gebied is de fiets een belangrijke vervoerswijze, terwijl daarbuiten de auto een belangrijke vervoerswijze blijft.

De vergrijzing leidt ook tot een toename van het aantal verkeersslachtoffers. Dit vereist nieuwe verkeersmaatregelen, waaronder het aanpassen van de verkeersinfrastructuur aan de deelname van meer ouderen aan het verkeer.

## FEITEN EN CIJFERS

### Aantal verplaatsingen naar leeftijd en verplaatsingsmotief, 2010

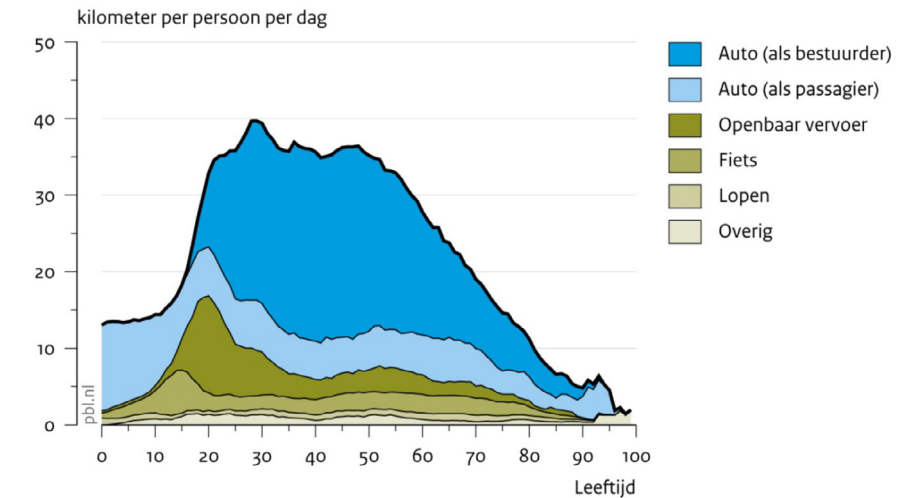


Bron: OVIN 2010 en 2011

### HUIDIGE BELEIDSKADER

In de mobiliteitsvisie Enschede (december 2019) is rekening gehouden met de vergrijzing. Dit gebeurt vooral door de inrichting van de openbare ruimte, bijvoorbeeld schuine banden langs fietspaden. De doelstelling is om iedereen zo lang mogelijk veilig te laten fietsen. Als dat niet meer gaat hebben we het openbaar vervoer, de regiotaxi en voor de auto parkeergarages onder en in de directe omgeving van de binnenstad die goed bereikbaar zijn. In de omgevingsvisie worden de hoofdkeuzen voor het mobiliteitsbeleid vastgelegd.

### Aantal verplaatsingen naar leeftijd en verplaatsingsmotief, 2010



Bron: OVIN 2010 en 2011

Daarnaast werken we op dit moment aan een OV (Openbaar Vervoer)-visie. De beschikking hebben om je te verplaatsen, vermindert de kans om afgezonderd te raken van de maatschappij. Het zorgt ervoor dat iedereen mee kan blijven doen en de zelfredzaamheid van mensen wordt vergroot. Specifiek houden we in de OV-visie rekening met ouderen, mensen met een beperking en minima. Daarnaast willen we het doelgroepenvervoer verbeteren. Hierbij is een relatie met het toegankelijker maken (bijvoorbeeld voor ouderen) van het reguliere openbaar vervoer.





In algemene zin hebben we in de openbare ruimte en mobiliteit aandacht voor toegankelijkheid. Denk hierbij aan de Toetsingskaders Openbare Ruimte (TOR), waarin wordt verwezen naar het VN-verdrag Handicap. Dit wordt gehanteerd bij het inrichten van de openbare ruimte. Mobiliteitsbeleidsstukken worden altijd voorgelegd aan de Commissie Enschede Toegankelijk.

### ENKELE PRAKTIJKVOORBEELDEN

- Het project Doortrappen. In dit project gaan we uit van wat ouderen allemaal nog wel kunnen in het verkeer (op de fiets) en waar ondersteuning bij gewenst is. Dat gebeurt op een interactieve en informele manier door het fietsen, fietsplezier en fietsveiligheid in te brengen bij bestaande activiteiten binnen deze doelgroep.
- Scootmobiel-trainingen door Veilig Verkeer Nederland in samenwerking met gemeente Enschede.
- Bij de herinrichting van de openbare ruimte worden fietspaden verbreed om te voldoen aan de eisen vanuit de TOR.

### AANDACHTSPUNTEN IN HET KADER VAN VERGRIJZING

Als het gaat over mobiliteit voor ouderen, gaat het vaak over betaalbaarheid van het OV. Dit hangt echter niet samen met vergrijzing. Bij betaalbaarheid spelen overwegingen als 'de balans tussen algemeen prijspeil OV versus autogebruik' en 'toegang voor minima, niet zijnde alleen ouderen, tot het OV' een rol.

De opkomst van de e-bike economie is positief voor het laten bewegen van ouderen. Meer ouderen gaan meer en langer fietsen. Tegelijkertijd is de fietser kwetsbaarder dan de automobilist en neemt het verkeersveiligheidsrisico toe.

### (VERWACHT) TOEKOMSTIGE INFORMATIE / (BIJ-)STURINGSMOMENTEN

#### ▪ Omgevingsvisie

Fase 5 van de Omgevingsvisie wordt in 2024 aan uw raad aangeboden.

#### ▪ OV-visie

Deze visie wordt in Q2 2024 aan uw raad voorgelegd.

#### ▪ Nieuwe mobiliteitsvisie

De mobiliteitsvisie wordt vernieuwd in 2030 en aan uw raad voorgelegd.

#### ▪ Nieuwe concessie trein (Blauwnet)

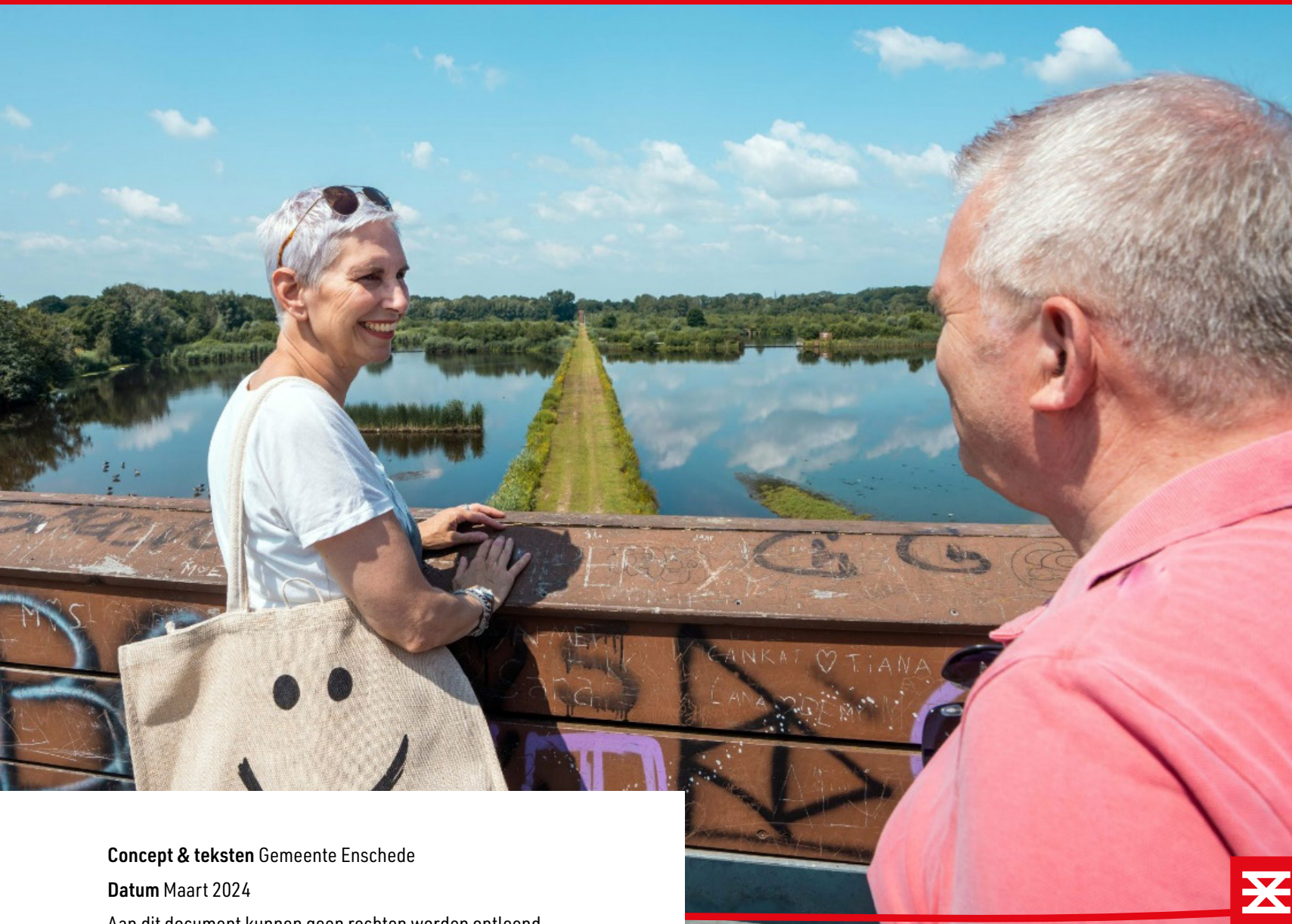
De nieuwe concessie voor de trein wordt verwacht in 2032.

#### ▪ Nieuwe concessie bus

De nieuwe concessie voor de bus wordt verwacht in 2028.

### MEER WETEN OVER MOBILITEIT EN VERGRIJZING?

- [Vergrijzing, verplaatsingsgedrag en mobiliteit, PBL publicatie, juni 2013](#)
- [Effecten van vergrijzing op verkeersgedrag en mobiliteit, SWOV-publicatie, 2015](#)



**Concept & teksten** Gemeente Enschede

**Datum** Maart 2024

Aan dit document kunnen geen rechten worden ontleend.



**ENSCHEDÉ**